

Інструкції з встановлення GeneXpert Dx 6.5

Trademark and Copyright Statements

Cepheid[®], the Cepheid logo, GeneXpert[®], and Xpert[®] are trademarks of Cepheid, registered in the U.S. and other countries.

All other trademarks are the property of their respective owners.

© 2010-2022 Cepheid

Заяви щодо торгових марок і авторських прав

Cepheid[®], логотип Cepheid, GeneXpert[®] і Xpert[®] є торговельними марками компанії Cepheid, зареєстрованими в США та інших країнах.

Усі інші торгові марки є власністю своїх відповідних власників.

© 2010-2022 Cepheid

Disclaimers

All examples (printouts, graphics, displays, screens, etc.) are for information and illustration purposes only and shall not be used for clinical or maintenance evaluations. Data shown in sample printouts and screens do not reflect actual patient names or test results. Labels depicted in the manual may appear different from actual product labels. Cepheid makes no representations or warranties about the accuracy and reliability of the information contained in this document.

The information was developed to be used by persons trained and knowledgeable in GeneXpert system operation or under the direct supervision of Cepheid Technical Support or service representatives. Updates to this document may be issued periodically.

Заяви щодо відмови від відповідальності

Усі приклади (надрукований текст, графіки, зображення, екрани тощо) надані тільки з метою інформації та ілюстрації, їх не слід застосовувати для клінічних або технічних оцінок. Дані, показані на зразках друкованого тексту та екранах, не відображають імена фактичних пацієнтів або результати аналізу. Маркування, зображені в цьому посібнику, можуть виглядати іншим чином, ніж реальні маркування продукції. Компанія Cepheid не робить жодних заяв і не дає жодних гарантій щодо точності та достовірності інформації, яка міститься в цьому документі.

Інформацію створено для використання особами, які пройшли навчання та є обізнаними з операціями системи GeneXpert, або особами, які працюють під безпосереднім наглядом Технічна підтримка Cepheid або представників служби підтримки. Періодично можуть видаватися оновлення до цього документа.

Зміст

Інструкції з модернізації та встановлення GeneXpert Dx в 6.5

1.1	Дії перед модернізацією та встановленням програмного забезпечення	1
1.2	Включення комп'ютера та вхід до облікового запису комп'ютера	2
1.3	Підключення та використання DVD дисководу	6
1.3.1	Підключення зовнішнього DVD дисководу до системи GX Dx	6
1.3.2	Використання внутрішнього DVD дисководу у системі GX Dx	6
1.4	Примітки щодо модернізації та встановлення (Початок роботи)	7
1.5	Перевірка, чи запущено систему C360 Sync	8
1.6	Припинення роботи системи C360 Sync	9
1.7	Встановлення нового програмного забезпечення GeneXpert Dx 6.5	11
1.8	Інструкції з оновлення програмного забезпечення версії 4.x, 5.x або 6.x	12
1.9	Повторний запуск системи C360 Sync	21
1.10	Після встановлення	23
1.11	Посібник оператора	29
1.12	Усунення несправностей	29

Адреси та допомога Serheid

2.1	Розташування штаб-квартир корпорації Serheid	1
2.2	Технічна підтримка	1

1 Інструкції з модернізації та встановлення GeneXpert Dx в 6.5

Цей документ надає інструкції з встановлення та іншу інформацію щодо програмного забезпечення GeneXpert Dx в 6.5

Примітка	Документ з інструкціями щодо встановлення програмного забезпечення передбачає, що Microsoft Windows® 7 або Microsoft Windows® 10 уже встановлено та налаштовано належним чином у Вашій системі.
Важливо	Користуйтеся цим документом для встановлення нових версій програмного забезпечення GeneXpert Dx в 6.5 або коли оновлюєте програмне забезпечення GeneXpert Dx (в 4.x і пізніша версія) на комп'ютерах із Windows 7 і Windows 10.
Примітка	У разі оновлення програмного забезпечення GeneXpert Dx в 2.1 зв'яжіться з Технічна підтримка Serheid для отримання інструкцій. Див. Розділ 2.2, Технічна підтримка для отримання контактної інформації.

Інформація в цьому документі стосується тільки встановлення програмного забезпечення GeneXpert Dx. Інші теми, крім описаних у цьому документі, вся інша інформація з налаштування, використання та технічного обслуговування Система GeneXpert Dx є доступною в *GeneXpert Dx Інструкції з використання*.

1.1 Дії перед модернізацією та встановленням програмного забезпечення

Час завершення встановлення може бути різним в залежності від того, чи встановлене програмне забезпечення GeneXpert Dx на вашому комп'ютері. Проводити встановлення програмного забезпечення слід тоді, коли у Вас є 1-2 години часу, протягом якого система не буде потрібна для тестування і за відсутності аналізів у процесі виконання.

Програмне забезпечення може вимагати підтримки та підтвердження від Вашого адміністратора лабораторії системи LIS. Рекомендується мати ці внутрішні ресурси для міркування/в наявності перед початком процесу встановлення.

Програмне забезпечення GeneXpert Dx 6.5 повинен установити адміністратор системи. Для отримання докладнішої інформації щодо адміністрування системи див. Розділ 2.5 в *Інструкції з використання GeneXpert Dx*.

Примітка	Деякі противірусні програми можуть блокувати або перешкоджати встановленню програмного забезпечення GeneXpert Dx. Якщо встановлення не є успішним, може бути необхідним тимчасово відключити всі противірусні програми у Вашому ПК відповідно до правил безпеки Вашої установи та повторити спробу встановлення програмного забезпечення GeneXpert Dx.
-----------------	--

Важливо

Клієнт системи C360 Sync може перешкоджати встановленню програмного забезпечення GeneXpert Dx. Якщо процеси системи C360 Sync або бази даних активні, їх потрібно зупинити та закрити перед початком встановлення програмного забезпечення.

Уточніть мінімальні вимоги комп'ютера

- Комп'ютер системи GeneXpert, який надає компанія Serheid
- Специфікації операційної системи:

Операційна система	Мінімальний об'єм RAM	Мінімальна кількість доступного місця на диску
Windows® 7	4 ГБ	15 ГБ
Windows® 10	4 ГБ	15 ГБ

1.2 Включення комп'ютера та вхід до облікового запису комп'ютера

Використайте наступну процедуру для включення комп'ютера та входу до облікового запису комп'ютера.

1. Увімкніть комп'ютер Система GeneXpert Dx
2. Зачекайте, поки система завантажиться.
 - У Windows 7 з'являється екран Обліковий запис Windows (Учетная запись Windows). Див. [Рисунок 1](#).
 - У Windows 10 з'являється екран Блокування Windows (Блокировка Windows). Див. [Рисунок 2](#). Клацніть у будь-якому місці екрана, щоб відобразити екран Обліковий запис Windows (Учетная запись Windows) і Пароль (Пароль). Див. [Рисунок 4](#).



Рисунок 1. Екран Обліковий запис Windows 7 (Учетная запись Windows 7)

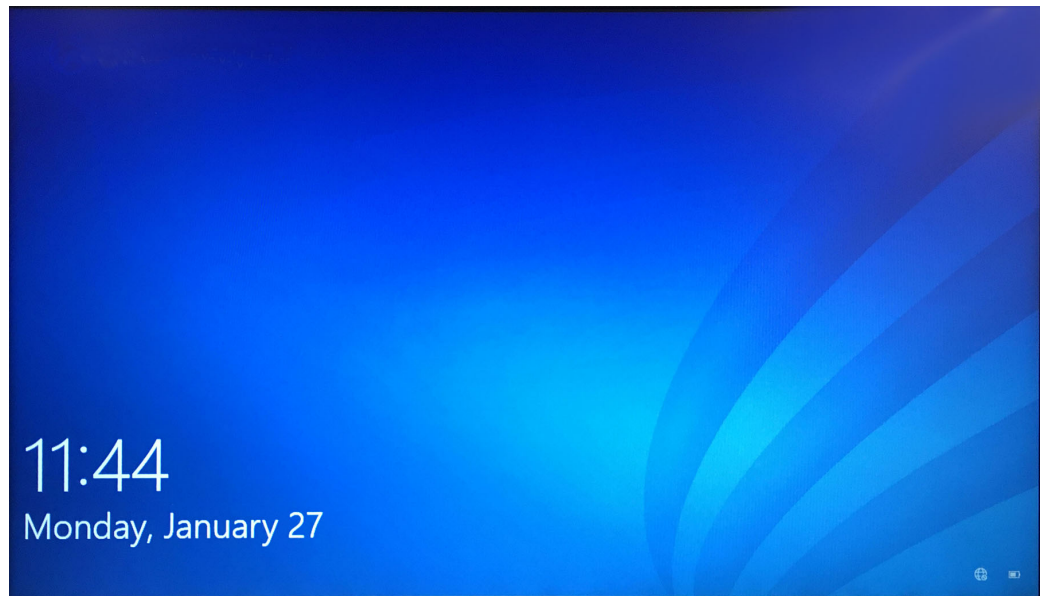


Рисунок 2. Екран Блокування Windows 10 (Блокировка Windows 10)

3. На екрані Обліковий запис Windows (Учетная запись Windows) виберіть обліковий запис користувача **Cepheid-Admin** (див. [Рисунок 1](#) і [Рисунок 4](#)).
 - У Windows 7 з'являється екран Пароль Windows (Пароль Windows). Див. [Рисунок 3](#).

- У Windows 10 з'являється поле для введення пароля облікового запису користувача Serheid. Див. [Рисунок 4](#).

На комп'ютері Система GeneXpert Dx налаштовані два облікові записи Windows. Обліковий запис **Serheid-Admin** використовують для адміністративних завдань, наприклад, оновлення програмного забезпечення та налаштування системи; і обліковим записом **Serheid-Techsupport** користується тільки Технічна підтримка Serheid. Див. [Рисунок 1](#) та [Рисунок 4](#).

Увага!



Ви повинні увійти за допомогою попередньо налаштованого облікового запису Serheid-Admin. Якщо Ви ввійдете в систему, використовуючи інше ім'я користувача та профіль, налаштування керування живлення будуть неправильними.



Рисунок 3. Екран Пароль Windows 7 (Пароль Windows 7)

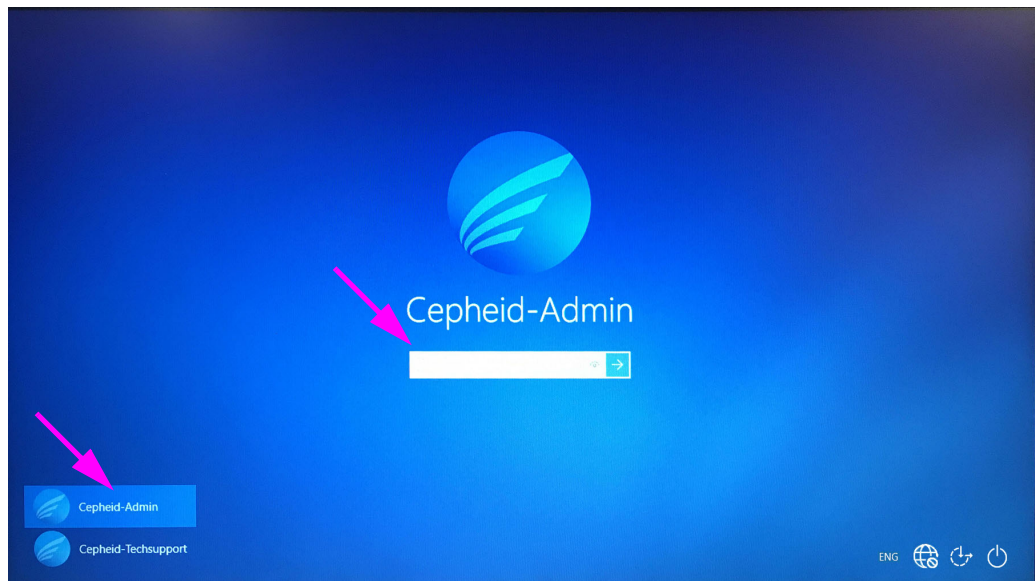


Рисунок 4. Екран Обліковий запис Windows 10 (Учетная запись Windows 10) і Пароль (Пароль).

4. На екрані Пароль Windows (Пароль Windows) (див. [Рисунок 3](#) і [Рисунок 4](#)) введіть пароль, попередньо призначений адміністратором системи.
5. Коли програмне забезпечення GeneXpert Dx починає роботу, введіть свій пароль. Діалогове вікно Керування базою даних (Управление базой данных) відобразиться, запитуючи вас про створення резервного місця для бази даних. Оберіть **ТАК (ДА)** для виконання завдань керування базою даних. Виконайте повністю налаштування резервного місця для бази даних.

Для отримання повних інструкцій щодо налаштування резервного місця для бази даних, див. Розділ 5 у *Інструкції з використання Система GeneXpert Dx*.

Примітка

Якщо Ви проводите модернізацію програмного забезпечення GeneXpert Dx від будь-якої попередньої версії, завжди створюйте резервне місце для існуючої бази даних за допомогою Меню керування базою даних (Меню управления базой данных) програмного забезпечення GeneXpert Dx.

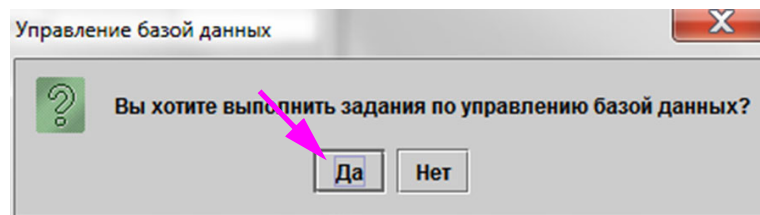


Рисунок 5. Діалогове вікно Створити резервну копію бази даних (Создать резервную копию базы данных)

6. Після того, як створено резервне місце для бази даних, вийдіть із програмного GeneXpert Dx забезпечення.
7. Вийдіть з усіх інших програм, що можуть працювати у Вашому комп'ютері.

8. Виключіть усі аналізатори GeneXpert Dx, приєднані до комп'ютера.

1.3 Підключення та використання DVD дисководу

DVD дисковод може бути як зовнішнім дисководом, який повинен бути підключений до системи за допомогою USB-порту, так і внутрішнім дисководом, вже встановленим у системі.

1.3.1 Підключення зовнішнього DVD дисководу до системи GX Dx

Підключіть доданий зовнішній DVD дисковод до системи GX Dx таким чином:

1. Знайдіть DVD дисковод. DVD дисковод поставляється в коробці з обладнанням і позначений як предмет для збереження. Знайдіть DVD дисковод. DVD дисковод поставляється в коробці з обладнанням і позначений як предмет для збереження (див. Рисунок 6).



Рисунок 6. Наданий DVD дисковод, зображений із відкритими дверцятами завантаження

2. Підключіть DVD дисковод до одного з доступних USB-портів у системі.
3. Натисніть кнопку **Відкрити (Открыть)** на передній панелі DVD дисководу, щоб відкрити дисковод.
4. Виконуйте встановлення програмного забезпечення GeneXpert Dx 6.5. Див. [Розділ 1.4](#).

1.3.2 Використання внутрішнього DVD дисководу у системі GX Dx

Якщо в системі встановлено DVD дисковод, використовуйте наступну процедуру для доступу до дисководу.

1. Знайдіть DVD дисковод. Дисковод розташований спереду на комп'ютері Система GeneXpert Dx, але його розташування може відрізнятись:
 - На настільному комп'ютері дисковод розташований спереду комп'ютера, тоді як
 - На переносному комп'ютері дисковод буде розташовано збоку переносного комп'ютеру.
2. Натисніть кнопку **Відкрити (Открыть)** на передній панелі DVD дисководу, щоб відкрити дисковод.
3. Виконуйте встановлення програмного забезпечення GeneXpert Dx 6.5. Див [Розділ 1.4](#).

1.4 Примітки щодо модернізації та встановлення (Початок роботи)

Примітка

Інструкції щодо модернізації/оновлення та встановлення в6.5 можуть відрізнятись в залежності від того, чи встановлене програмне забезпечення GeneXpert Dx на Вашому комп'ютері.

Якщо на Вашому комп'ютері немає програмного забезпечення GeneXpert Dx:

Дотримуйтеся інструкцій у [Розділ 1.7, Встановлення нового програмного забезпечення GeneXpert Dx 6.5](#), щоб встановити програмне забезпечення GeneXpert Dx в 6.5.

Якщо на Вашому комп'ютері є програмне забезпечення GeneXpert Dx:

Примітка

Якщо програмне забезпечення GeneXpert Dx встановлене, інструкції для встановлення можуть відрізнятись в залежності від версії програмного забезпечення, встановленого на Вашому комп'ютері, як описано в цьому розділі.

Якщо Ви маєте програмне забезпечення GeneXpert Dx, встановлене у Вашій системі, оновлення до в6.5 може зайняти 1-2 години, залежно від розміру Вашої бази даних системи GeneXpert Dx.

Таблиця 1. Як оновити до в6.5 від попередніх версій програмного забезпечення

Існуюча версія програмного забезпечення	Інструкції до оновлення
в 2.1 та менше	Зверніться до Технічна підтримка Serheid, якщо Ви модернізуєте своє програмне забезпечення GeneXpert, оскільки в6.5 не підтримує цей прямий шлях модернізації. Див. Розділ 2.2, Технічна підтримка для отримання контактної інформації.
в 6.x	Дотримуйтесь інструкцій у Розділ 1.7 .

Примітка

Після того, як Ви модернізуєте до в 6.5, Ваша стара версія GeneXpert Dx програмного забезпечення більше не буде доступною. Крім того, ярлик GeneXpert Dx старішої версії на робочому столі буде оновлений для отримання доступу до нової в 6.5 програмного забезпечення GeneXpert Dx.

Якщо ярлик на робочому столі до Вашої старої версії було перейменовано, новий ярлик на робочому столі буде встановлено, і рекомендовано видалити старий ярлик на робочому столі.

1.5 Перевірка, чи запущено систему C360 Sync

Якщо система C360 Sync встановлена та запущена, її потрібно тимчасово зупинити перед встановленням або оновленням програмного забезпечення GeneXpert, щоб запобігти збою встановлення програмного забезпечення. Виконайте кроки, описані в цьому розділі, щоб перевірити, чи запущено систему C360 Sync.

1. Перегляньте робочий стіл Windows і знайдіть піктограму, показану на [Рисунок 7](#).



Рисунок 7. Піктограма системи C360 Sync

2. Якщо Ви знайшли піктограму системи C360 Sync, це вказує на те, що систему C360 Sync запущено у Вашій системі, і її потрібно зупинити, перш ніж Ви зможете встановити або оновити програмне забезпечення GeneXpert. Перейдіть до [Розділ 1.6](#), щоб зупинити роботу системи C360 Sync.
3. Якщо Ви не знайшли піктограму системи C360 Sync, це означає, що систему C360 Sync не запущено у Вашій системі. Перейдіть до [Розділ 1.7](#) або [Розділ 1.8](#), щоб встановити або оновити Ваше програмне забезпечення GeneXpert.

1.6 Припинення роботи системи C360 Sync

1. На робочому столі Windows торкніться піктограми **Пошук (Поиск)**, розташованої у нижньому лівому куті екрана (див. [Рисунок 8](#)).



Рисунок 8. Робочий стіл GeneXpert із зображенням піктограми Пошук (Поиск)

2. Коли з'явиться екран пошуку, введіть **Служби (Службы)** у полі пошуку в нижній частині екрану. З'явиться екран пошуку Служби (Службы) (див. [Рисунок 9](#)).
3. На екрані пошуку Служби (Службы) натисніть стрілку вправо на написі **Програми робочого столу «Служби» (Программы рабочего стола «Службы»)** (див. [Рисунок 9](#)).

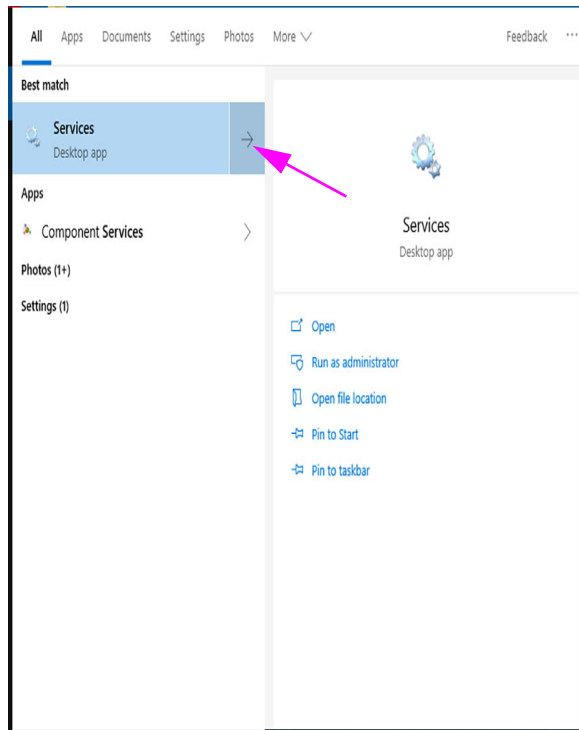


Рисунок 9. Екран пошуку Служби (Службы)

З'явиться екран Служби (локальні) (Службы (локальные)) (див. Рисунок 10).

4. На екрані Служби (локальні) (Службы (локальные)) натисніть **Cepheid Reporter Daemon**, як показано на Рисунок 10.

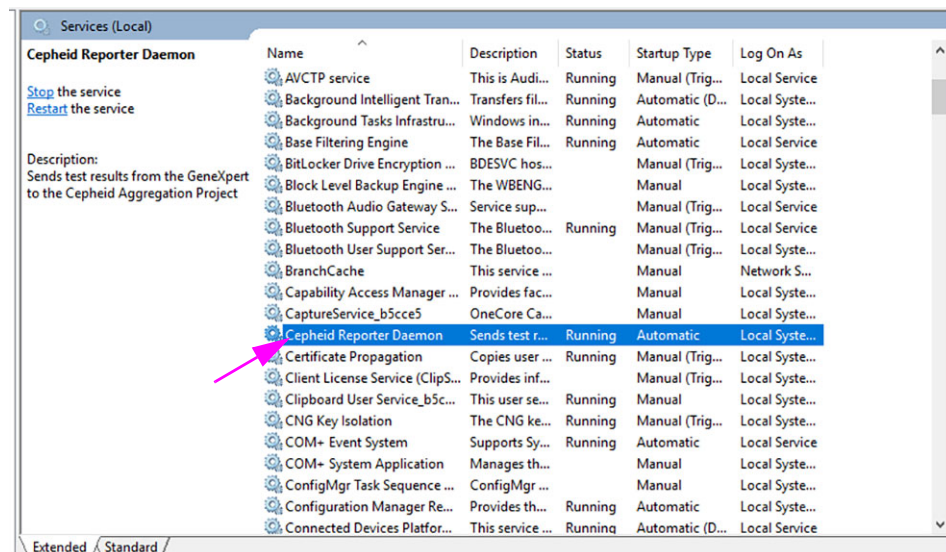


Рисунок 10. Екран Служби (локальні) (Службы (локальные)) з вибраним Cepheid Reporter Daemon

З'явиться спадне меню (див. Рисунок 11).

5. Натисніть **Зупинити (Остановить)** у цьому меню, щоб зупинити роботу системи C360 Sync (див. [Рисунок 11](#)).

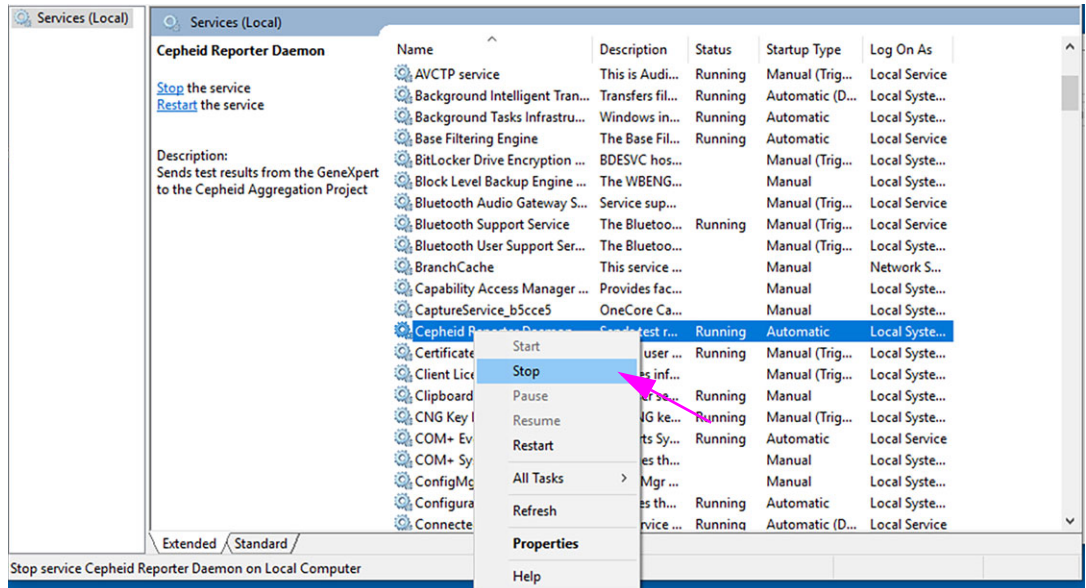


Рисунок 11. Екран Служби (локальні) (Службы (локальные)) із зображенням спадного меню

6. Коли систему C360 Sync зупинено, перейдіть до [Розділ 1.7](#) або [Розділ 1.8](#) та продовжте оновлення або встановлення програмного забезпечення.

1.7 Встановлення нового програмного забезпечення GeneXpert Dx 6.5

Важливо

Програмне забезпечення GeneXpert v6.0 і вище неможливо встановити на Windows XP. Якщо Ви використовуєте GeneXpert Dx на комп'ютері з Windows XP, зв'яжіться з [Технічна підтримка Cepheid](#).

У цьому розділі надаються інструкції для нових встановлень. Для того, щоб встановити програмне забезпечення:

1. Увімкніть комп'ютер та увійдіть до Windows, як описано в [Розділ 1.2](#), ([Крок 1](#) до [Крок 4](#)).
2. Вставте диск для встановлення GeneXpert Dx 6.5 в дисковод DVD.
 - Диск має автоматичну функцію і програма налаштування повинна початися автоматично. Якщо вона не почнеться автоматично, клацніть **Мій комп'ютер (Мой компьютер)** для переходу до дисководу DVD та двічі клацніть на піктограму **Налаштування (Установка)**.
 - Діалогове вікно Автоматичний запуск (Автоматический запуск) може з'явитися, запитуючи про початок **setup.exe**. Клацніть **Так (Да)**.



- Повідомлення Контроль облікового запису користувача (Контроль учетной записи пользователя) також може з'явитися, щоб запитати дозвіл **setup.exe** для внесення змін у цей комп'ютер. Клацніть **Так (Да)**.
 - Якщо з'явиться повідомлення Деінсталювати продукцію Adobe (Деинсталлировать продукцию Adobe), клацніть **Так (Да)** для деінсталяції продукції Adobe, що є несумісною з програмним забезпеченням GeneXpert.
3. Коли з'явиться вікно Привітання (Приветствие), прочитайте інструкції (див. [Рисунок 12](#)), а потім клацніть **Далі (Далее)**. Вікно ліцензійного договору на програмне забезпечення з'явиться (див. [Рисунок 13](#)).
 4. Прочитайте ліцензійний договір, клацніть **Я приймаю умови ліцензійного договору (Я принимаю условия лицензионного соглашения)**, а потім клацніть **Далі (Далее)**. Вікно Тип встановлення та додаткові функції (Тип установки и дополнительные функции) з'явиться (див. [Рисунок 14](#)).
 5. Клацніть **Типовий (Обычная)**, щоб встановити типовий комплекс файлів програмного забезпечення в комп'ютері.

Примітка

Типове встановлення включатиме файли SQL Express, MSXML, GeneXpert та Adobe Reader залежно від того, які програми вже були встановлені в комп'ютері (тобто, програма встановлення розпізнає та пропустить усі файли, які вже є в комп'ютері).

6. Коли встановлення закінчиться, примітки автоматично відкриються в Adobe Reader. Перевірте або надрукуйте примітки і потім закрийте вікно (див. [Рисунок 20](#)).

Примітка

Якщо показано, слід прийняти ліцензійний договір для Adobe Reader.

7. З'явиться вікно Встановлення завершено (Установка закончена) та запитас вас, чи слід перезапустити комп'ютер (див. [Рисунок 21](#)).
8. На екрані Встановлення завершено (Установка закончена), оберіть кнопку радіо біля **Так, я хочу перезапустити мій комп'ютер зараз (Да, я хочу перезапустить мой компьютер сейчас)** та клацніть на кнопку **Закінчити (Закончить)** (див. [Рисунок 21](#)). Вікно Встановлення завершено (Установка закончена) закриється і комп'ютер перезапуститься.

Це закінчує встановлення програмного забезпечення GeneXpert Dx. Видаліть диск CD із дисководу DVD. Зберігайте диск для встановлення GeneXpert Dx 6.5 в безпечному місці. Диск CD може знадобитися під час відновлення роботи системи. Продовжуйте з [Розділ 1.10](#) Після встановлення.

1.8 Інструкції з оновлення програмного забезпечення версії 4.x, 5.x або 6.x

У цьому розділі пояснюється, як оновити попередні версії програмного забезпечення GeneXpert Dx.

Програма встановлення GeneXpert Dx в 6.5 проведе Вас через процес встановлення оновлення версії 6.5. Під час цього процесу Ваша існуюча база даних буде оновлена до версії 6.5.

Перед проведенням цього оновлення виконайте такі кроки:

- Перейдіть до **Налаштування (Настройки) > Конфігурація системи (Конфигурация системы)**.
- Зробіть знімки екрана для всіх чотирьох вкладок – **Загальна інформація (Общая информация)**, **Налаштування архіву (Настройка архива)**, **Папки (Папки)** і **Параметри зв'язку з хостом (Параметры связи с хостом)**.
- У вкладці **Параметри зв'язку з хостом (Параметры связи с хостом)** клацніть кнопку **Редагувати (Редактировать)** для кожного увімкненого аналізу, зазначеного в розділі Код аналізу хосту (Код анализа хоста), і зробіть знімок екранів Код аналізу хоста для аналізу (Код анализа хоста для анализа) та всіх Кодів результату аналізу (Кодов результата анализа).
- Виконайте архівацію й очищення з меню Керування даними (Управление данными).
- Виконайте резервне копіювання бази даних, дотримуючись інструкцій, зазначених у *Керівництві оператора системи GeneXpert Dx*.
- Підтвердьте, що Serheid Sync не запущений в області сповіщень системи.

Примітка

Якщо Ви працюєте із системою С360 Sync у Вашій системі, переконайтеся, що Serheid Reporter Daemon припинив роботу перед відновленням бази даних GeneXpert або оновленням бази даних GeneXpert до наступної версії. Див. Відновлення бази даних GeneXpert (Восстановление базы данных GeneXpert) у вкладці Аналізи (Анализы) в *С360 Sync Короткий довідник* для отримання докладних інструкцій про те, як припинити роботу Serheid Reporter Daemon.

Важливо

Програмне забезпечення GeneXpert в 6.0 неможливо встановити на Windows XP. Якщо Ви використовуєте GeneXpert Dx на комп'ютері з Windows XP, зв'яжіться з Технічна підтримка Serheid.

Щоб оновити програмне забезпечення:

1. Увімкніть комп'ютер та увійдіть до Windows, як описано в [Розділ 1.2](#), ([Крок 1](#) до [Крок 4](#)).
2. Вставте диск для встановлення GeneXpert Dx 6.5 в дисковод DVD.
 - Диск має автоматичну функцію і програма налаштування повинна початися автоматично. Якщо вона не почнеться автоматично, клацніть **Мій комп'ютер (Мой компьютер)** для переходу до дисководу DVD та двічі клацніть на піктограму **Налаштування (Установка)**.
 - Діалогове вікно Автоматичний запуск (Автоматический запуск) може з'явиться, запитуючи про початок **setup.exe**. Клацніть **Так (Да)**.



- Протівірусне повідомлення програмного забезпечення також може з'явитися, щоб запитати дозвіл **setup.exe** для внесення змін у цей комп'ютер. Клацніть **Так (Да)**.
 - Якщо з'явиться повідомлення Деінсталювати продукцію Adobe (Деинсталлировать продукцию Adobe), клацніть **Так (Да)** для деінсталяції продукції Adobe, що є несумісною з програмним забезпеченням GeneXpert.
3. З'являється вікно Привітання (Приветствие). (див. [Рисунок 12](#)).

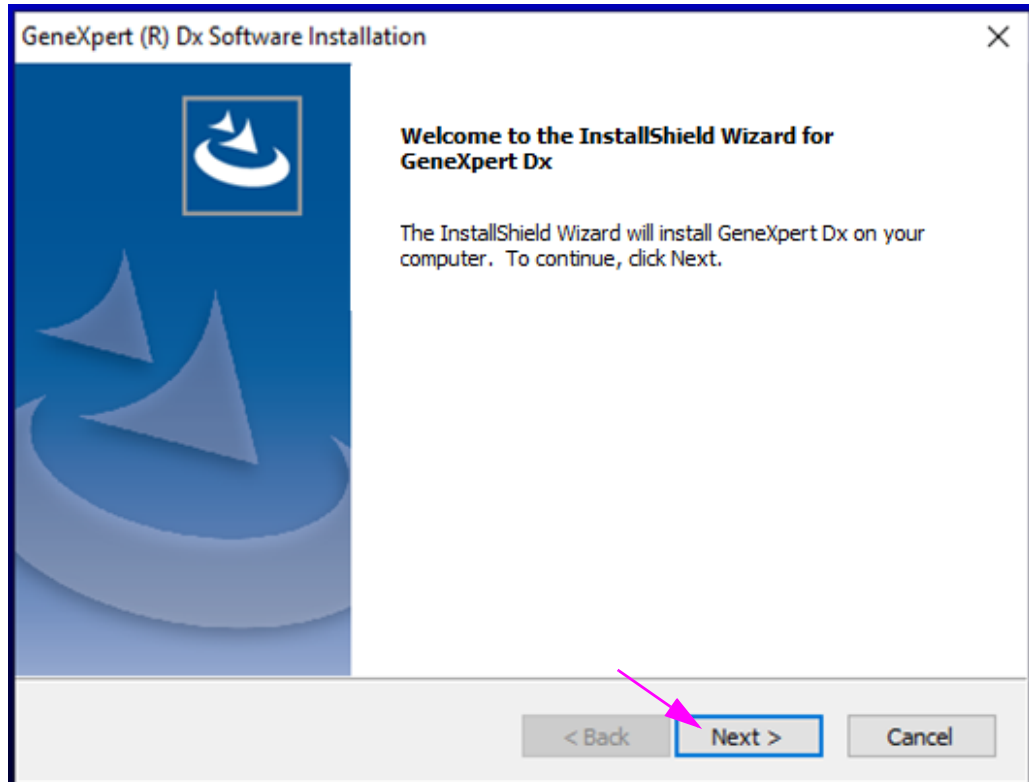


Рисунок 12. Вікно Привітання (Приветствие)

4. Прочитайте інструкції у вікні Привітання (Приветствие), потім клацніть **Далі (Далее)**. Вікно ліцензійного договору на програмне забезпечення з'явиться (див. [Рисунок 13](#)).

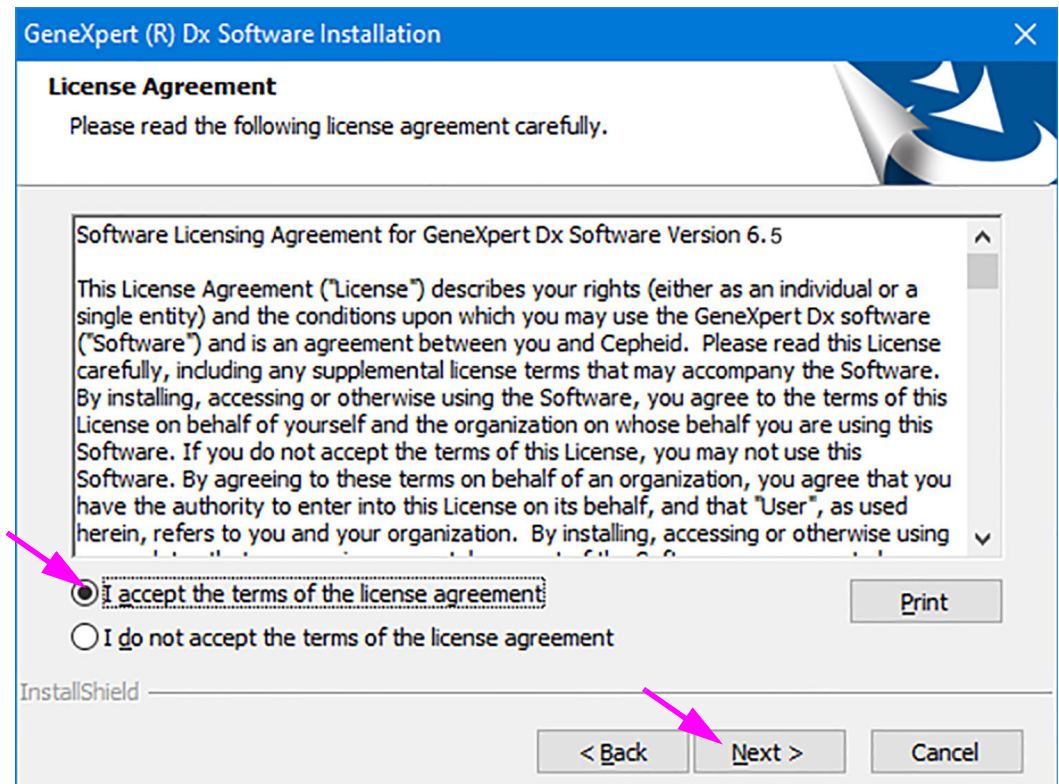


Рисунок 13. Ліцензійний договір

5. Прочитайте ліцензійний договір, клацніть **Я приймаю умови ліцензійного договору (Я принимаю условия лицензионного соглашения)**, а потім клацніть **Далі (Далее)**.
6. З'являється екран Тип встановлення та додаткові функції (Тип установки и дополнительные функции) (див. [Рисунок 14](#)).

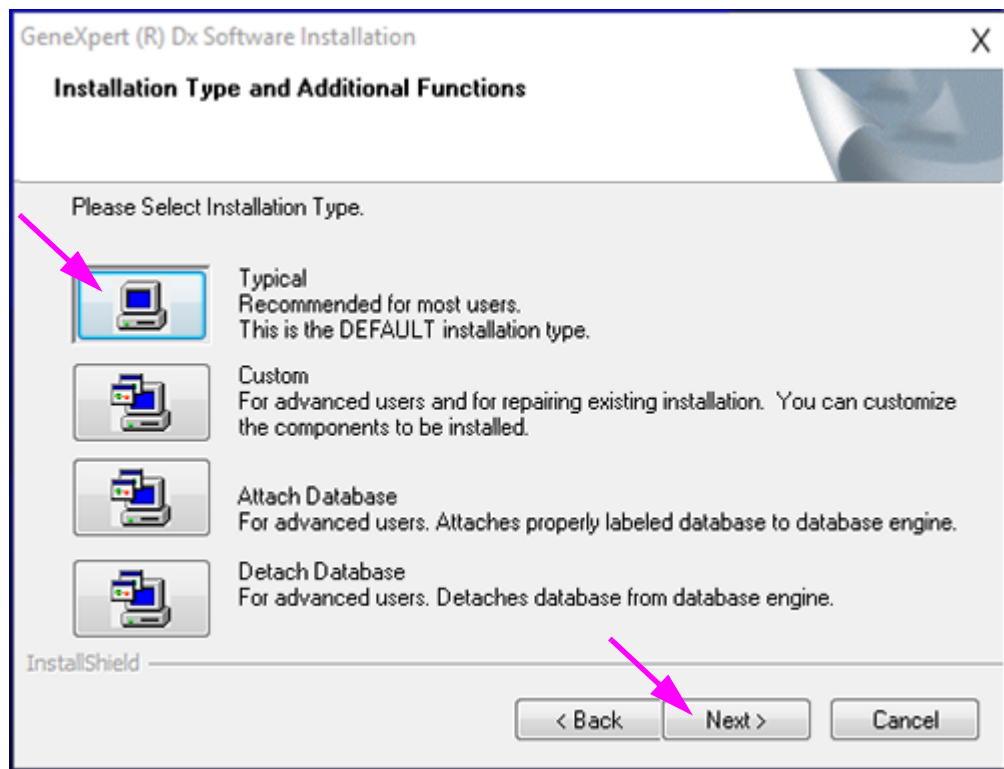


Рисунок 14. Екран Тип встановлення та додаткові функції (Тип установки и дополнительные функции) з'явиться

7. Клацніть **Типовий (Обычная)**, щоб встановити типовий комплекс файлів програмного забезпечення в комп'ютері.

Примітка

Типове встановлення включатиме файли SQL Express, MSXML, GeneXpert та Adobe Reader залежно від того, які програми вже були встановлені в комп'ютері (тобто, програма встановлення розпізнає та пропустить усі файли, які вже є в комп'ютері).

- A. Під час встановлення може з'явитися запит, зображений на [Рисунок 15](#). Якщо необхідно, клацніть **Так (Да)**, щоб видалити несумісне програмне забезпечення.

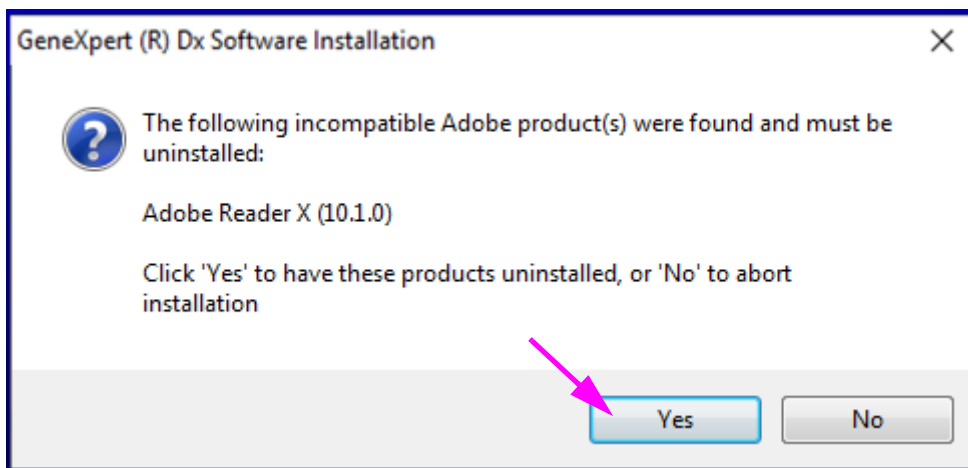


Рисунок 15. Діалогове вікно Видалити несумісний продукт (Удалить несовместимый продукт)

- В. Якщо необхідно видалити сервер SQL, з'явиться запит, зображений на [Рисунок 16](#). Клацніть **ОК (OK)**, щоб перезапустити комп'ютер.

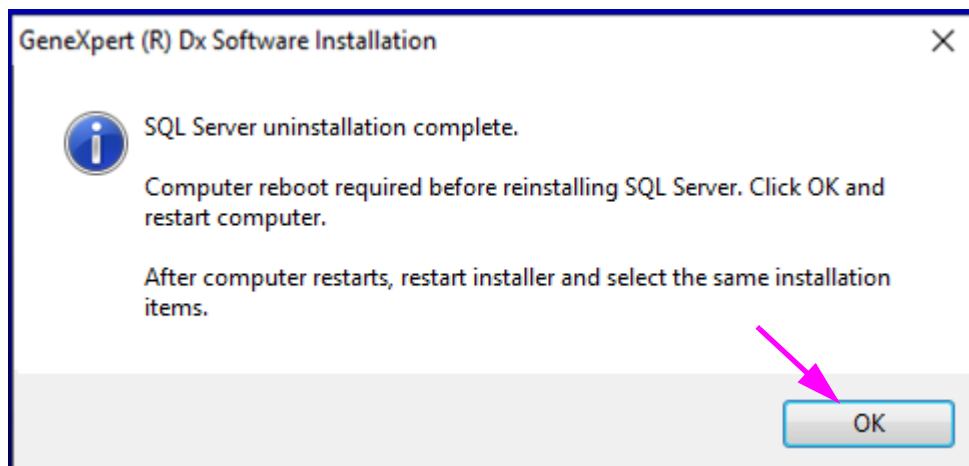


Рисунок 16. Діалогове вікно Перезапустити необхідне (Перезапустити необхідное)

- С. Після перезапуску комп'ютера знову запусить програму встановлення GeneXpert ([Крок 2](#)) та оберіть **Типовий (Обычная)** вид встановлення (див. [Рисунок 14](#)).
8. З'являється діалогове вікно, як показано на [Рисунок 17](#). Перед встановленням поточної версії необхідно видалити попередню версію програмного забезпечення GeneXpert Dx. Натисніть **Так (Да)** для цього запиту та для наступного запиту щодо конфігурації, щоб видалити попередню версію програмного забезпечення GeneXpert Dx і всі її елементи.

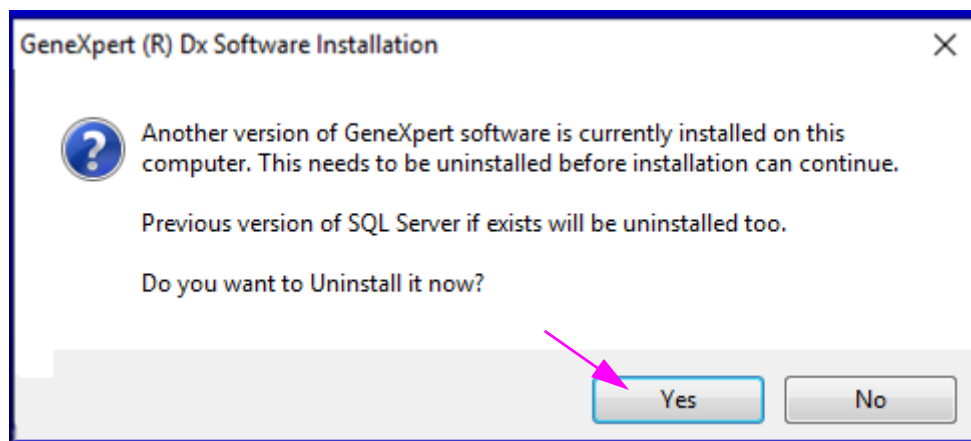


Рисунок 17. Діалогове вікно Видалити попередню версію (Удалить предыдущую версию)

9. Після завершення видалення з'являється вікно Видалення завершено (Удаление окончено), і Вас попросять перезапустити комп'ютер. Див. [Рисунок 18](#).

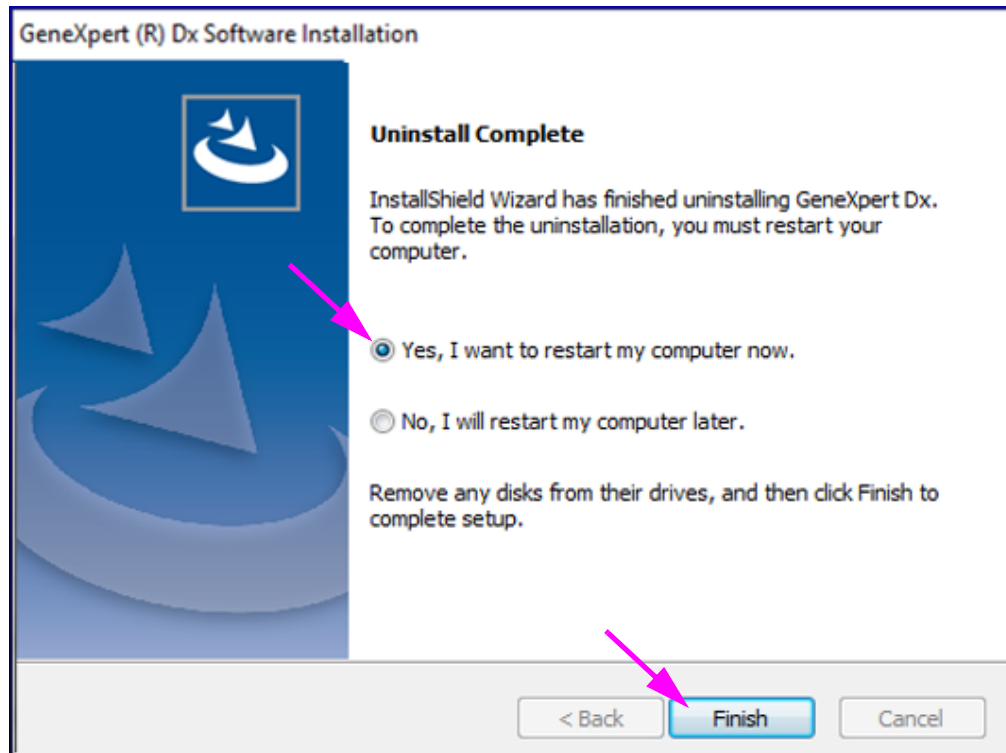


Рисунок 18. Вікно Видалення завершено (Удаление окончено)

10. На екрані Видалення завершено (Удаление окончено) оберіть радіо-кнопку біля **Так, я хочу перезапустити мій комп'ютер зараз (Да, я хочу перезапустити мой компьютер сейчас)** та клацніть на кнопку **Закінчити (Закончить)** (див. [Рисунок 18](#)). Вікно Видалення завершено (Удаление окончено) закриється і комп'ютер перезапуститься.
11. Після перезапуску комп'ютера знову запусить програму встановлення GeneXpert ([Крок 2](#)) та оберіть **Типовий (Обычная)** вид встановлення (див. [Рисунок 14](#)).
12. Під час встановлення з'явиться декілька екранів статусу. Після відкриття різних компонентів з'явиться наведене нижче вікно Статус налаштування (Статус настройки) (див. [Рисунок 19](#)) із зображенням прогресу встановлення.

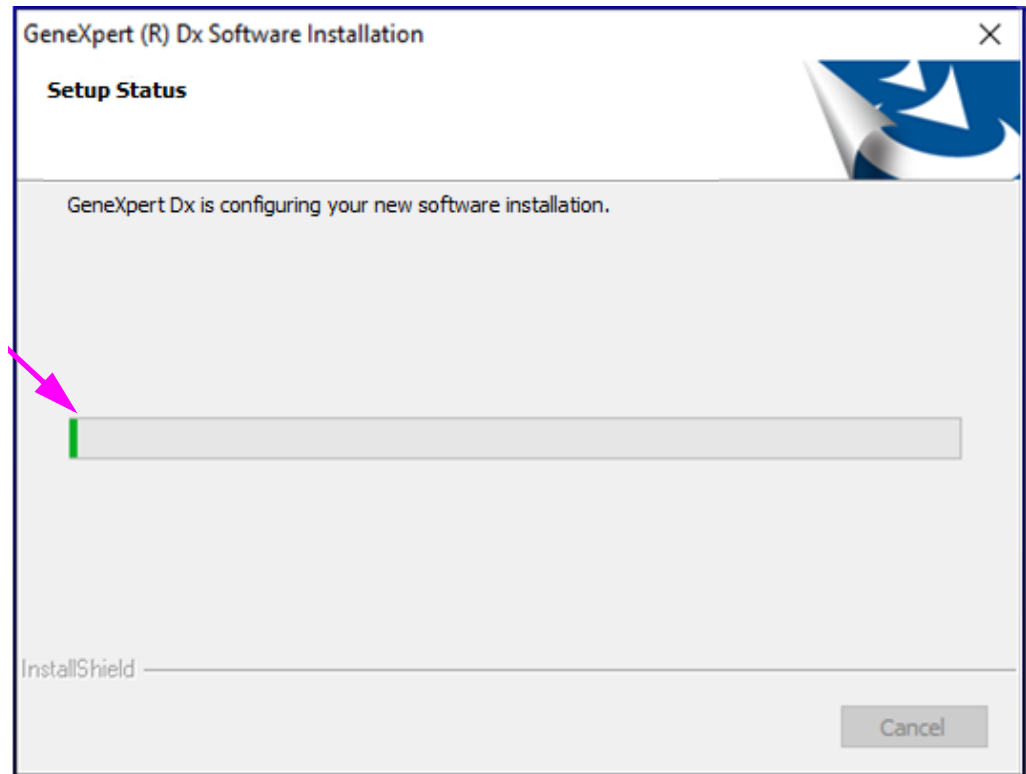


Рисунок 19. Вікно Статус налаштування (Статус настройки)

13. Коли встановлення закінчиться, примітки програмного забезпечення автоматично відкриваються в Adobe Reader. Перевірте або надрукуйте примітки і потім закрийте вікно (див. [Рисунок 20](#)).

Примітка

Якщо показано, слід прийняти ліцензійний договір для Adobe Reader.

Примітка

З'являються примітки програмного забезпечення англійською мовою. Щоб переглянути примітки іншою мовою, відкрийте папку відповідною мовою у DVD із керівництвом оператора системи GeneXpert і перейдіть до приміток.

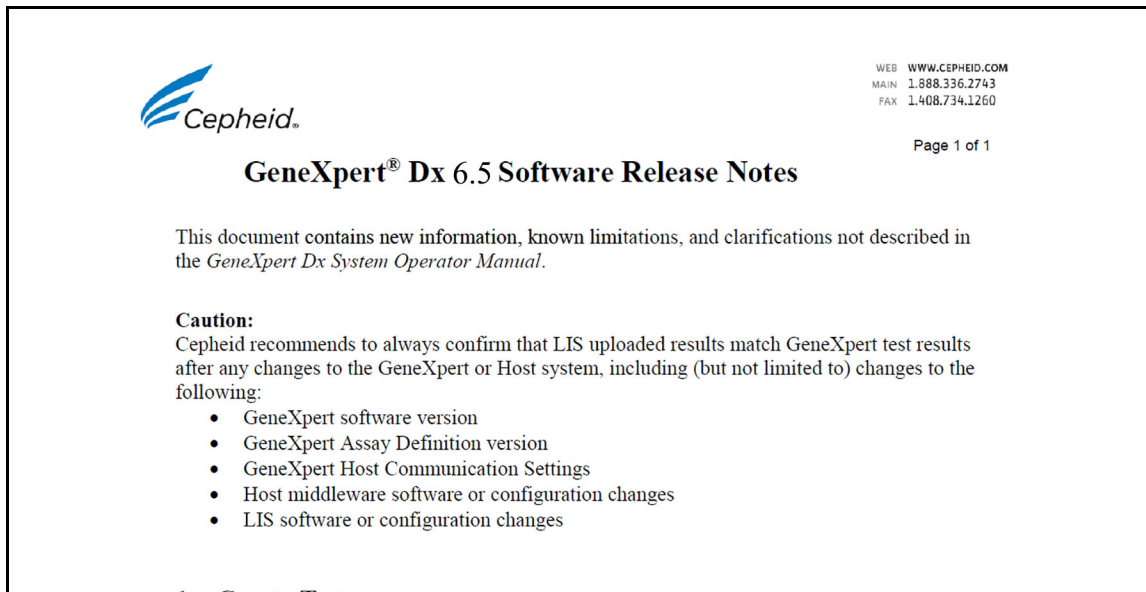


Рисунок 20. Вікно Примітки (Примечания)

14. З'явиться екран Встановлення завершено (Установка закончена) із запитом, чи слід перезапустити комп'ютер (див. [Рисунок 21](#)).

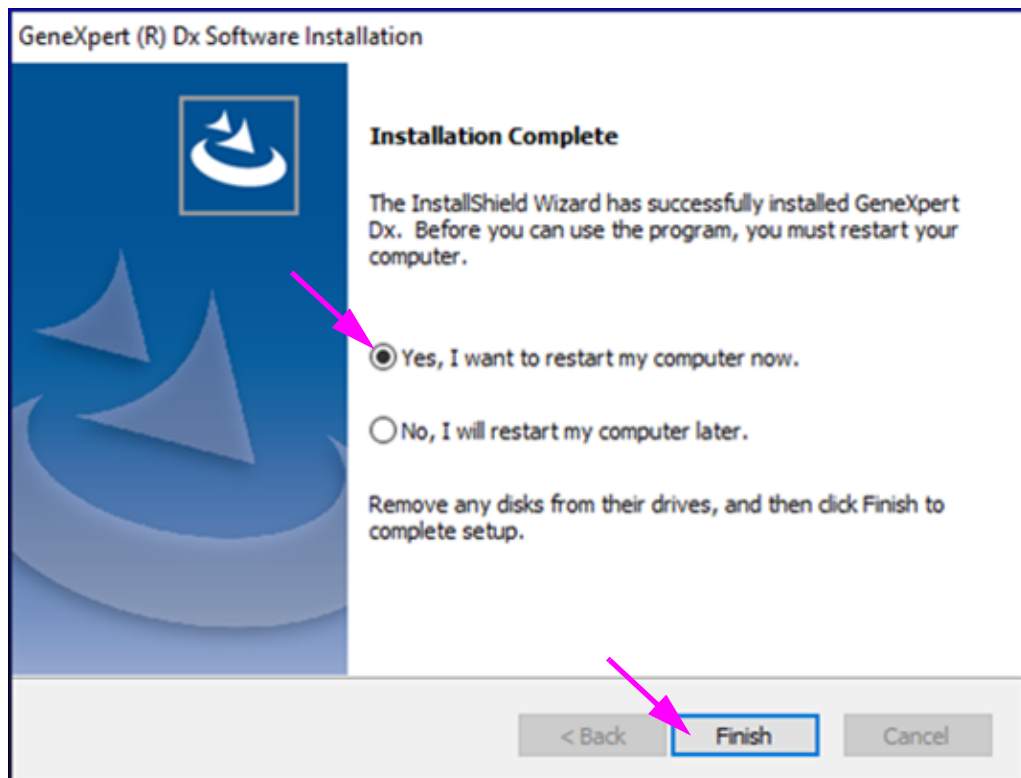


Рисунок 21. Вікно Встановлення завершено (Установка закончена)

15. У вікні Встановлення завершено (Установка закончена) оберіть радіо-кнопку біля **Так, я хочу перезапустити мій комп'ютер зараз (Да, я хочу перезапустить мой компьютер сейчас)** та клацніть на кнопку **Закінчити (Закончить)**

(див. [Рисунок 21](#)). Вікно Встановлення завершено (Установка закончена) закриється і комп'ютер перезапуститься.

Це завершує встановлення програмного забезпечення GeneXpert Dx. Видаліть диск CD із дисководу DVD. Зберігайте диск для встановлення GeneXpert Dx в 6.5 в безпечному місці. Диск CD може знадобитися під час відновлення роботи системи.

Якщо зовнішній DVD дисковод використовувався і більше не потрібен, відключіть його від системи та збережіть привід та пов'язані з ним кабелі для подальшого використання. (з розділу 2.16.2, Крок 7 Інструкції з використання)

Ви також можете залишити DVD дисковод підключеним до системи на випадок, якщо потрібно буде перезавантаження будь-яких файлів визначення аналізу (ADF).

Якщо у Вашій системі вже є система C360 Sync, яку було вимкнено до встановлення програмного забезпечення GeneXpert Dx, її необхідно перезапустити перед запуском програмного забезпечення GeneXpert Dx, як описано в Розділі 1.2

Примітка

Якщо система C360 Sync не встановлена у Вашій системі, перейдіть до [Розділ 1.10](#), щоб завершити встановлення програмного забезпечення.

1.9 Повторний запуск системи C360 Sync

Після встановлення або оновлення програмного забезпечення перезапустіть систему C360 Sync (якщо Ви її раніше зупинили), перейшовши до екрану Служби (локальні) (Службы (локальные)), як описано нижче.

1. На робочому столі GeneXpert торкніться піктограми **Пошук (Поиск)**, розташованої у нижньому лівому куті екрана (див. [Рисунок 22](#)).



Рисунок 22. Робочий стіл GeneXpert із зображенням піктограми Пошук (Поиск)

2. Коли з'явиться екран пошуку, введіть **Служби (Службы)** у полі пошуку в нижній частині екрану. З'явиться екран пошуку Служби (Службы) (див. [Рисунок 23](#)).

3. На екрані пошуку Служби (Службы) натисніть стрілку вправо на написі Програми робочого столу «Служби» (Программы рабочего стола «Службы»)» (див. Рисунок 23).

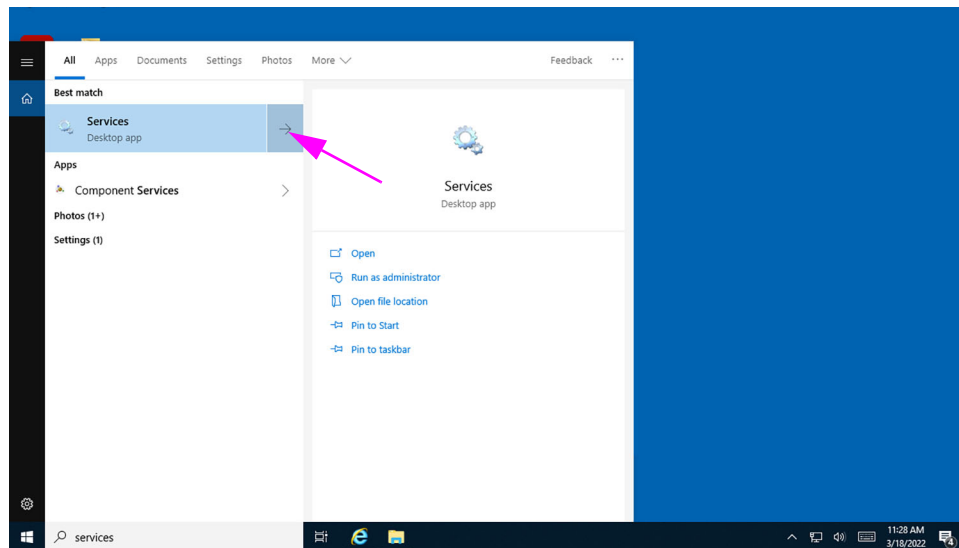


Рисунок 23. Екран пошуку Служби (Службы)

- З'явиться екран Служби (локальні) (Службы (локальные)) (див.Рисунок 24).
4. На екрані Служби (локальні) (Службы (локальные)) натисніть **Cepheid Reporter Daemon** (див. Рисунок 24).

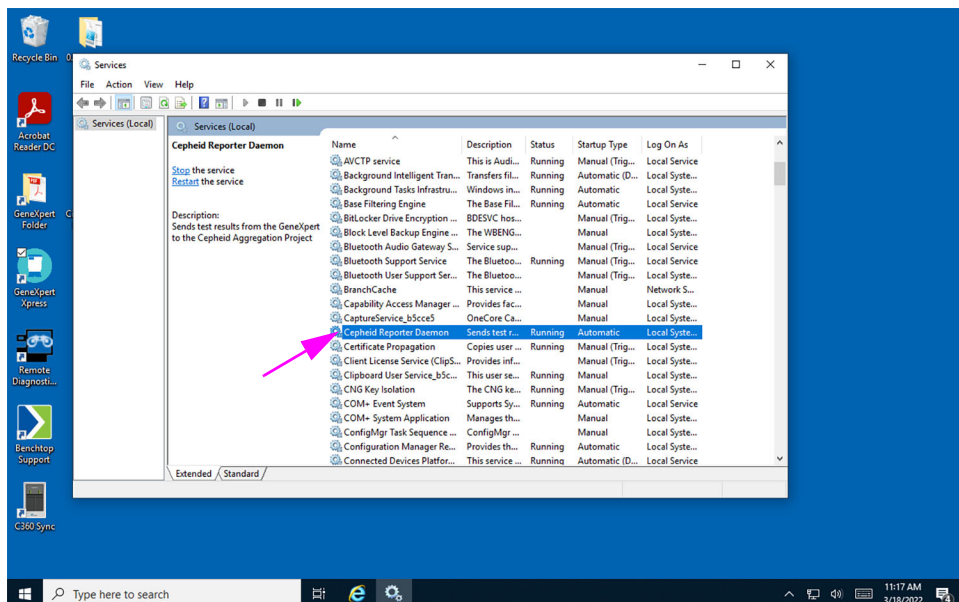


Рисунок 24. Екран Служби (локальні) (Службы (локальные)) з вибраним Cepheid Reporter Daemon

- З'явиться спадне меню (див. Рисунок 25).
5. Натисніть **Почати (Начать)** у цьому меню, щоб запустити систему C360 Sync (див. Рисунок 25).

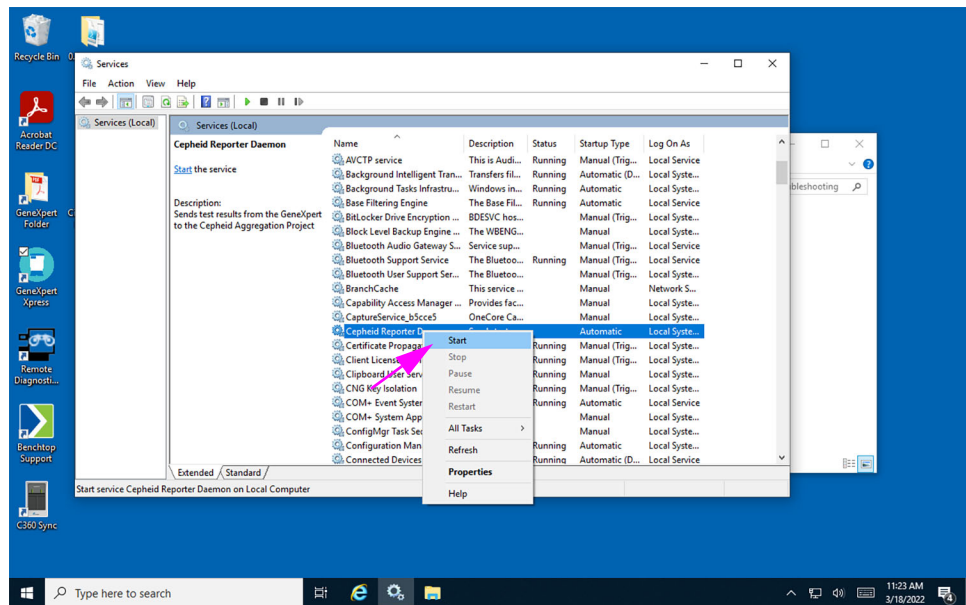


Рисунок 25. Екран Служби (локальні) (Службы (локальные)) із зображенням Почати (Начать) у спадному меню

1.10 Після встановлення

1. Увімкніть аналізатор.
2. Зачекайте, поки система завантажиться.
 - У Windows 7 з'являється екран Обліковий запис Windows (Учетная запись Windows). Див. [Рисунок 1](#).
 - У Windows 10 з'являється екран Блокування Windows (Блокировка Windows). Див. [Рисунок 2](#). Клацніть у будь-якому місці екрана, щоб відобразити екран Обліковий запис Windows (Учетная запись Windows) і Пароль (Пароль). Див. [Рисунок 4](#).
3. На екрані Обліковий запис Windows (Учетная запись Windows) виберіть обліковий запис користувача **Cepheid-Admin** (див. [Рисунок 1](#)).
 - У Windows 7 з'являється екран Пароль Windows (Пароль Windows). Див. [Рисунок 3](#).
 - У Windows 10 з'являється поле для введення пароля облікового запису користувача Cepheid. Див. [Рисунок 4](#).
4. Уведіть попередньо призначений пароль адміністратора системи.
5. Програмне забезпечення почне роботу та з'явиться Домашній екран (Домашний экран) програмного забезпечення GeneXpert Dx (див. [Рисунок 26](#)).

Примітка

Якщо програмне забезпечення не запускається автоматично, двічі клацніть на піктограму програмного забезпечення GeneXpert Dx на робочому столі, щоб почати встановлення програмного забезпечення GeneXpert Dx.

Коли програмне забезпечення GeneXpert Dx починає роботу, введіть свій пароль. У меню Керування даними (Управление данными) отримайте результати аналізу, що були попередньо очищені. Після отримання результатів вийдіть із програмного забезпечення. З'явиться діалогове вікно Керування базою даних (Управление базой данных), в якому виберіть **ТАК (ДА)**, щоб виконати завдання, пов'язані з керуванням базою даних, та сформувати резервну копію бази даних.

Примітка

Оновлення інтегрованого програмного забезпечення модуля необхідно завершити до виконання завдань Керування базою даних (Управление базой данных). Якщо для виконання завдань Керування базою даних (Управление базой данных) вибрати **ТАК (ДА)**, коли інтегроване програмне забезпечення модуля все ще завантажується або оновлюється, з'явиться повідомлення, що неможливо завершити створення резервної копії бази даних.

Увага!



Резервні копії бази даних, зроблені в одній версії програмного забезпечення, не можна відновити для іншої версії програмного забезпечення; тому зробіть резервне копіювання бази даних негайно після встановлення.

Для отримання повних інструкцій щодо налаштування резервного місця для бази даних, див. Розділ 5 у *Інструкції з використання Система GeneXpert Dx*.

Примітка

Якщо Ви проводите модернізацію програмного забезпечення GeneXpert Dx від будь-якої попередньої версії, завжди створюйте резервне місце для існуючої бази даних за допомогою Меню керування базою даних (Меню управления базой данных) програмного забезпечення GeneXpert Dx

- Щоб відобразити та надрукувати Звіт оцінки встановлення, виконайте наступні кроки: На Домашньому екрані (Домашнем экране) програмного забезпечення GeneXpert клацніть знак **Звіти (Отчеты)** в меню. З'явиться спадне меню. У цьому меню клацніть введення **Звіт оцінки встановлення (Отчет оценки установки)** (див. [Рисунок 26](#)), щоб відобразити звіт.

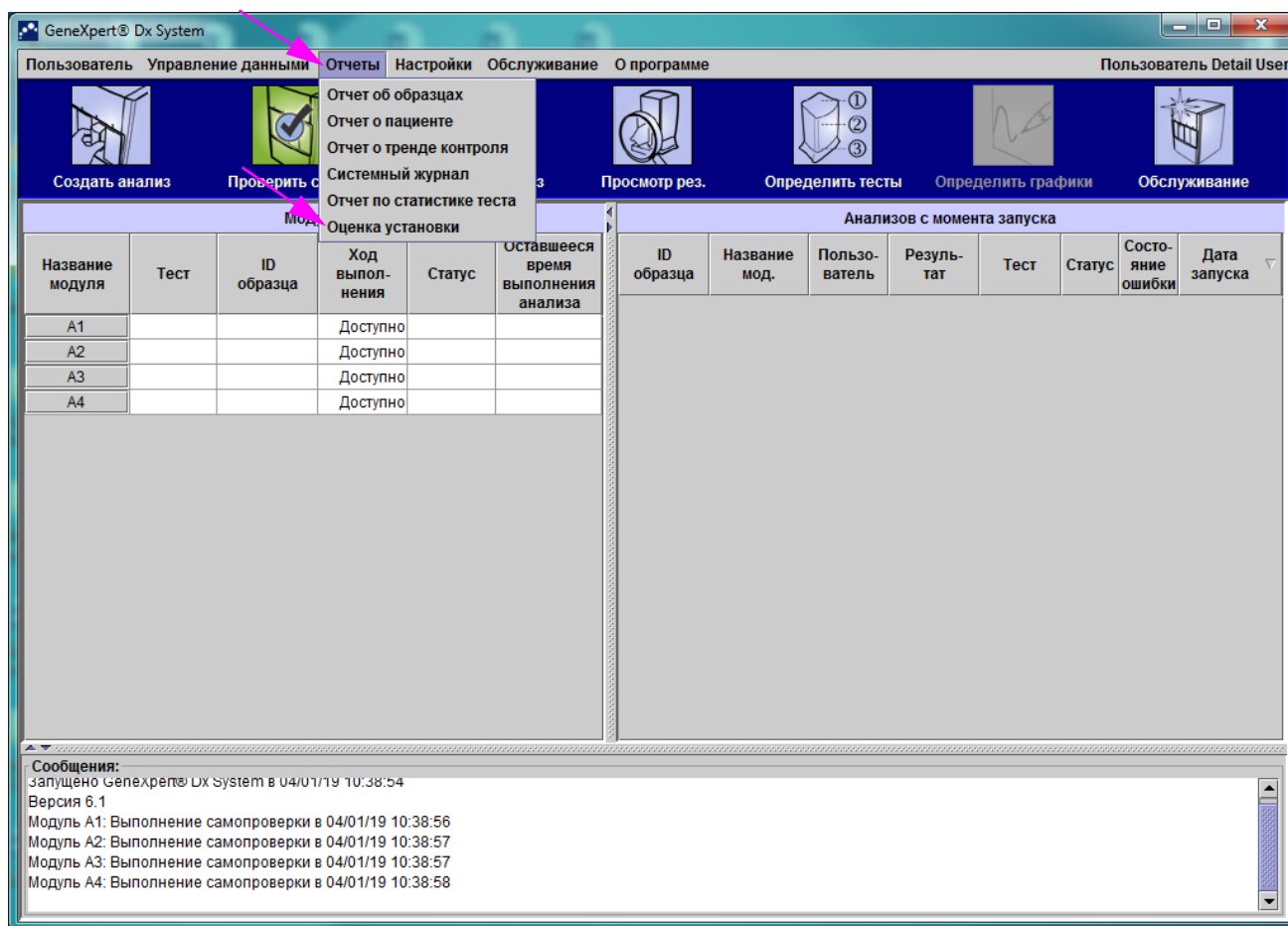


Рисунок 26. GeneXpert Домашній екран із зображенням спадного меню Звіти (Отчеты)

7. З'явиться Звіт оцінки встановлення, відображений у Acrobat Reader (див. [Рисунок 27](#) і [Рисунок 28](#)). Дивіться [Крок 8](#) до [Крок 10](#) для отримання інструкцій щодо друку та перевірки звіту.

GeneXpert PC
06/20/22 13:04:15

GeneXpert® Dx System Installation Qualification Report

This report provides documented evidence of the installation of this GeneXpert® Dx System.

System Information

Software	Version	Status
GeneXpert® Dx System	6.5	Pass
Java Runtime Environment	1.8.0_151	Pass
SQL Database	Microsoft SQL Server 14.00.3015	Pass
Database	gx_db 4.0.1.0	Pass
Operating System	Windows 10 10.0	Pass
CIT Plug-In	1	Pass

Instrument Information

Instrument A

Instrument S/N	Gateway Firmware
803488	2.0.18

Module Name	Module S/N	Module Firmware	Internal Temp °C	Status
A1	628676	3.3.3	31.6	Pass
A2	638430	3.3.3	30.8	Pass
A3	638964	3.3.3	30.0	Pass
A4	641366	3.3.3	30.7	Fail*

Fail* = Ambient temperature too high, incorrect model number or hardware error has been detected. Please generate a System Log with the list of errors for further troubleshooting.

Shaded Modules = Reporter is out of calibration.

Available Assays

Assay Name	Version	Assay Type
Xpert FII	1	In Vitro Diagnostic
Xpert FII & FV Combo	1	In Vitro Diagnostic
Xpert FV	1	In Vitro Diagnostic

GeneXpert® Dx System Version 6.5
CONFIDENTIAL
Page 1 of 2

Рисунок 27. Звіт оцінки встановлення — стор. 1

GeneXpert PC	06/20/22 13:04:15
GeneXpert® Dx System Installation Qualification Report	
Installation of networked instruments complies with the setup requirements specified in the GeneXpert® Dx System Operator Manual, 'Installation' section.	
_____	_____
Verified by	Date
This IQ is acceptable if all System Information and Instrument Information are listed as 'Pass'. All instrument modules that are listed as 'Pass' are available for use.	
Acceptance: [] Acceptable [] Not Acceptable	
_____	_____
Performed by	Date
_____	_____
Reviewed and approved by	Date
GeneXpert® Dx System Version 6.5	CONFIDENTIAL
	Page 2 of 2

Рисунок 28. Звіт оцінки встановлення — стор. 2

8. Надрукуйте Звіт оцінки встановлення з Adobe Reader.

Примітка

Довжина звіту буде залежати від кількості встановлених модулів у системі GeneXpert та від кількості аналізів, установлених у систему. Дивіться [Рисунок 27](#) і [Рисунок 28](#) для ознайомлення з прикладом надрукованого типового звіту оцінки встановлення.

9. Перегляньте наступні розділи у звіті, щоб переконатися, що програмне забезпечення встановлено та налаштовано належним чином:

- **Інформація щодо системи (Інформація о системе):** Перевірте, що стовпчик Статус (Статус) відображає **Пройдено (Пройдено)** в кожному рядку. Див. [Рисунок 27](#).
- **Інформація щодо аналізатора (Інформація об анализаторе):** Звіт показує серійний номер аналізатора, інтегроване програмне забезпечення, а також статус кожного операційного модуля. Див. [Рисунок 27](#). Якщо з'являється повідомлення **Не калібровано (За пределами калибровки)** або повідомлення **Недоступно (Недоступен)**, зателефонуйте в Технічна підтримка Serheid. Дивіться [Розділ 2.2, Технічна підтримка](#) для отримання контактної інформації.
- **Інформація щодо мережевого шлюзу:** Надає назву мережевого шлюзу, серійний номер, номер інтегрованого програмного забезпечення (див. [Рисунок 27](#)).
- **Інформація щодо модуля:** Надає назву модуля, серійний номер, інші інтегровані програмні забезпечення, внутрішню температуру °C та статус (див. [Рисунок 27](#)). Може бути більше одної сторінки з інформацією про модуль залежно від конфігурації вашої системи.
- **Доступні аналізи (Доступные тесты):** Перевірте аналізи в списку (див. [Рисунок 27](#)). Якщо з'явиться повідомлення **Немає аналізів (Нет тестов)**, дивіться інструкції, надані в комплекті для діагностичних аналізів in vitro та в [Інструкції з використання Система GeneXpert Dx](#) для вказівок щодо імпорту файлів визначення аналізу. Якщо повідомлення **Немає аналізів (Нет тестов)** з'являється після того, як ви імпортували файли визначення аналізу, зателефонуйте в Технічна підтримка Serheid. Див. [Розділ 2.2, Технічна підтримка](#) для отримання контактної інформації.

10. Підпишіть останню сторінку Звіту оцінки встановлення (Отчета оценки установки) (див. [Рисунок 28](#)) та тримайте копію звіту для своєї документації.

Це завершує Звіт про встановлення, уточнюючи цілісність встановлення програмного забезпечення GeneXpert Dx. Перейдіть до [Розділ 1.11, Посібник оператора](#) (на наступній сторінці).

1.11 Посібник оператора

Оновлені *Інструкції з використання GeneXpert Dx* надані в комплекті програмного забезпечення на окремому DVD. Нові Інструкції з використання містять важливу інформацію щодо змін до програмного забезпечення, процедур технічного обслуговування та інших модернізацій, тому слід зробити копію для настільного комп'ютера системи GeneXpert Dx. Після встановлення програмного забезпечення зробіть копію *Інструкцій з використання GeneXpert Dx* з диску DVD Інструкції з використання на настільний комп'ютер.

1. Вийдіть із програмного забезпечення GeneXpert.
2. Вставте диск DVD *Інструкцій з використання GeneXpert Dx* в дисковод DVD.
3. Двічі клацніть на знак дисководу DVD, щоб показати директорію DVD «Керівництво оператора».
4. Двічі клацніть на папку з необхідною мовою.
5. Двічі клацніть на файлі pdf *Інструкцій з використання GeneXpert Dx*, щоб відкрити файл у Adobe Reader.
6. Збережіть файл на комп'ютері за допомогою команди **Зберегти як (Сохранить как)** у Adobe Reader.
7. Двічі клацніть на файл pdf *Журнал технічного обслуговування GeneXpert Dx*, щоб відкрити файл у Adobe Reader.
8. Збережіть файл на комп'ютері за допомогою команди **Зберегти як (Сохранить как)** у Adobe Reader.
9. Видаліть усі старі версії *Інструкцій з використання GeneXpert Dx* та *Журналу технічного обслуговування GeneXpert Dx* у файлах pdf із комп'ютера.
10. Витягніть DVD із комп'ютерного дисковода DVD.
11. Зберігайте всі компоненти, надані в комплекті модернізації програмного забезпечення 6.5, в безпечному місці, у разі, якщо ви потребуватимете їх в майбутньому.

Це завершує встановлення програмного забезпечення GeneXpert Dx.

1.12 Усунення несправностей

Примітка

Якщо встановлення не було успішним, може бути необхідним тимчасово відключити всі протівірусні програми на ПК відповідно до правил безпеки вашої установи, та повторити встановлення програмного забезпечення GeneXpert Dx.

Наступні помилки вказують, що база даних SQL не встановлена належним чином.

- Повідомлення про помилку **Неможливо почати SQL Express (Невозможно запустить SQL Express)** під час встановлення програмного забезпечення GeneXpert Dx.

- Повідомлення про помилку в **База даних [GeneXpert] недоступна (База даних [GeneXpert] недоступна)** під час початку роботи з програмним забезпеченням GeneXpert Dx.

Якщо будь-яка з цих помилок виникне, зверніться до Технічна підтримка Serheid для отримання допомоги. Див. [Розділ 2.2, Технічна підтримка](#) для отримання контактної інформації.

2 Адреси та допомога Cepheid

2.1 Розташування штаб-квартир корпорації Cepheid

Корпоративна штаб-квартира

Cepheid
904 Caribbean Drive
Sunnyvale, CA 94089
США

Телефон: + 1 408 541 4191

Факс: +1 408.541.4192

www.cepheid.com

Європейська штаб-квартира

Cepheid Europe SAS
Vira Solelh
81470 Maurens-Scopont
Франція

Телефон: + 33 563 825 300

Факс: + 33 563 825 301

www.cepheidinternational.com

2.2 Технічна підтримка

Перш ніж звертатися у службу технічної підтримки корпорації Cepheid, підготуйте таку інформацію:

- Назва продукту
- Номер партії
- Серійний номер аналізатора
- Повідомлення про помилки (якщо є)
- Версія програмного забезпечення та, якщо наявний, номер сервісної бирки комп'ютера.

Контактна інформація

Сполучені Штати Америки

Телефон: + 1 888 838 3222

Ел. пошта: techsupport@cepheid.com

Франція

Телефон: + 33 563 825 319

Ел. пошта: support@cepheideurope.com

Контактна інформація усіх відділів служби технічної підтримки компанії Cepheid вказана на нашому веб-сайті: www.cepheid.com/en/CustomerSupport.

