

GeneXpert Dx 6.5 - installationsinstruktioner

Trademark and Copyright Statements

Cepheid[®], the Cepheid logo, GeneXpert[®], and Xpert[®] are trademarks of Cepheid, registered in the U.S. and other countries.

All other trademarks are the property of their respective owners.

© 2010-2022 Cepheid

Varumärkes- och copyrights-uttalanden

Cepheid[®], Cepheidlogotypen, GeneXpert[®], och Xpert[®] är varumärken som tillhör Cepheid, registrerad i USA och andra länder.

Alla andra varumärken tillhör respektive ägare.

© 2010-2022 Cepheid

Disclaimers

All examples (printouts, graphics, displays, screens, etc.) are for information and illustration purposes only and shall not be used for clinical or maintenance evaluations. Data shown in sample printouts and screens do not reflect actual patient names or test results. Labels depicted in the manual may appear different from actual product labels. Cepheid makes no representations or warranties about the accuracy and reliability of the information contained in this document.

The information was developed to be used by persons trained and knowledgeable in GeneXpert system operation or under the direct supervision of Cepheid Technical Support or service representatives. Updates to this document may be issued periodically.

Friskrivningsklausuler

Alla exempel (utskrifter, grafik, displayer, skärmar m.m.) är endast för syften av information och illustration och ska inte användas för kliniska utvärderingar eller bedömningar om underhåll. Data som visas i provutskrifter och -skärmar speglar inga verkliga patientnamn eller testresultat. Avbildade etiketter i manualen kan se annorlunda ut jämfört med de verkliga produktetiketterna. Cepheid ger inga utfästelser eller garantier om noggrannheten och pålitligheten av informationen som finns i detta dokument.

Informationen utformades för att användas av personer som utbildats i och som har kännedom om GeneXpert-systemets användning eller under direkt överinseende av Cepheid teknisk Support eller servicerepresentanter. Uppdateringar av detta dokument kan utföras regelbundet.

Innehållsförteckning

GeneXpert Dx v6.5 Uppgraderings- och installationsinstruktioner

1.1	Innan du uppgraderar eller installerar mjukvaran	1
1.2	Sätta på datorn och logga in.	2
1.3	Anslutning och användning av Dvd-enheten	5
1.3.1	Anslutning av en extern Dvd-enhet till GX Dx-systemet	5
1.3.2	Användning av den interna Dvd-enheten i GX Dx-systemet	6
1.4	Uppgradera och installera anteckningar (starta)	6
1.5	Verifiera om C360 Sync körs	7
1.6	Stoppa C360 Sync	8
1.7	Installation av ny GeneXpert Dx6.5-mjukvaran	10
1.8	-mjukvarans version 4.x, 5.x eller 6.x Uppdateringsinstruktioner	11
1.9	Starta om C360 Sync	20
1.10	Efter installationen	22
1.11	Användarmanual	27
1.12	Felsökning	27

Cepheid-platser och -assistans

2.1	Platser för Cepheid-huvudkontor	1
2.2	Teknisk assistans	1

1 GeneXpert Dx v6.5 Uppgraderings- och installationsinstruktioner

Detta dokument tillhandahåller installationsinstruktioner och annan information för GeneXpert Dx v6.5-mjukvaran.

Obs! Detta dokument med installationsinstruktioner för mjukvaran utgår från att Microsoft Windows® 7 eller Microsoft Windows® 10 har installerats och konfigurerats korrekt på ditt system.

Viktigt **Använd detta dokument för nya installationer av GeneXpert Dx v6.5-mjukvaran eller för uppgraderingar till befintlig GeneXpert Dx-mjukvara (v4.x och senare) på Windows 7- och Windows 10-datorer.**

Obs! Vid uppgradering från GeneXpert Dx -mjukvara v2.1, kontakta Cepheid teknisk Support för instruktioner. Se [Avsnitt 2.2](#), [Teknisk assistans](#) för kontaktinformation.

Informationen i detta dokument gäller endast för GeneXpert Dx-mjukvarans installation. All annan information, än ämnena beskrivna i detta dokument, för inställning, användning och underhåll av GeneXpert Dx-system-systemet finns tillgänglig i *GeneXpert Dx-användarmanualen*.

1.1 Innan du uppgraderar eller installerar mjukvaran

Hela installationstiden kommer att variera beroende på om du har GeneXpert Dx-mjukvaran installerad på din dator eller inte. Mjukvaran bör installeras när det finns en period på 1–2 timmar då systemet inte behövs för testning och när inga tester bearbetas.

Mjukvaran kan kräva stöd och verifiering av din LIS-administratör på laboratoriet. Det rekommenderas att du har beaktat/tilldelat dessa interna resurser innan installationsprocessen påbörjas.

GeneXpert Dx 6.5-mjukvaran måste installeras av en systemadministratör. För ytterligare information om systemadministration, se [Avsnitt 2.5](#) i *GeneXpert Dx-användarmanualen*.

Obs! Vissa antivirusprogram kan blockera eller störa installationen av GeneXpert Dx-mjukvaran. Om installationen inte är framgångsrik kan det bli nödvändigt att tillfälligt avaktivera ett antivirusprogram på datorn i enlighet med säkerhetsrutinerna på din inrättning och försöka igen med installationen av GeneXpert Dx-mjukvaran.

Viktigt **C360 Sync-klienten kan störa installationen av GeneXpert Dx-mjukvaran. Om C360 Sync- eller databasprocesser är aktiva, måste de stoppas och stängas av innan mjukvaruinstallationen påbörjas.**

Verifiera datorns minimikrav

- GeneXpert-systemets dator tillhandahållen av Cepheid
- Driftsystemets specifikationer:

Operativsystem	Minsta RAM	Minsta tillgängliga diskutrymme
Windows® 7	4 GB	15 GB
Windows® 10	4 GB	15 GB

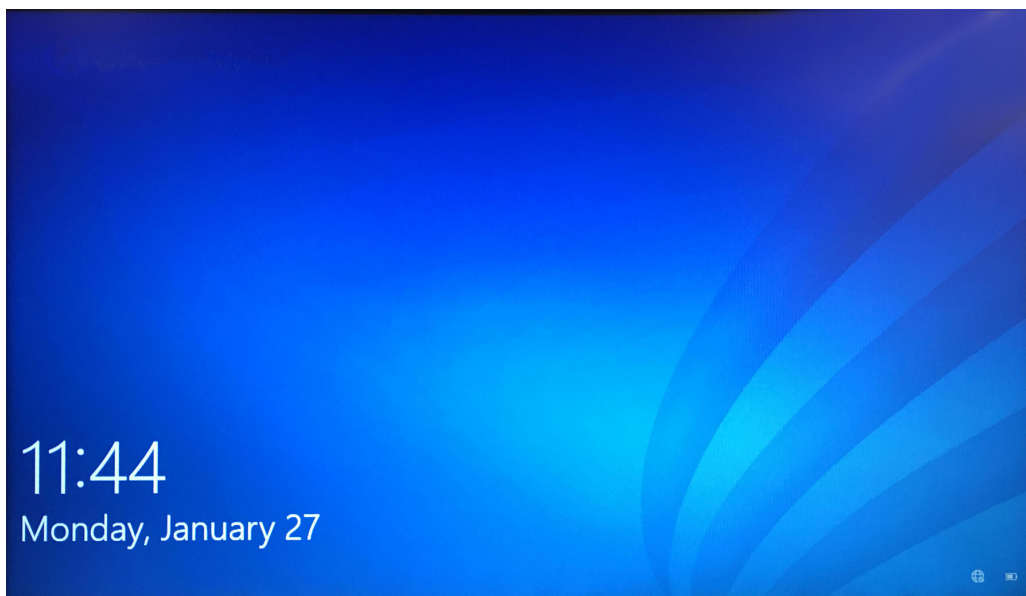
1.2 Sätta på datorn och logga in

Använd följande procedur för att sätta på datorn och logga in på datorn.

1. Sätta på GeneXpert Dx-system-datorn.
2. Vänta tills systemet startar om.
 - På Windows 7 visas kontoskärmen för Windows. Se [Figur 1](#).
 - På Windows 10 visas låsskärmen för Windows. Se [Figur 2](#). Klicka var som helst på skärmen för att visa Windows konto- och lösenordsskärm. Se [Figur 4](#).



Figur 1. Windows 7-kontoskärmen



Figur 2. Windows 10-låsskärmen

3. På kontoskärmen i Windows, välj **Cepheid-Admin** användarkonto (se [Figur 1](#) och [Figur 4](#)).
 - På Windows 7 visas skärmen för Windows-lösenordet. Se [Figur 3](#).
 - På Windows 10, visas fältet för Cepheid-användarens kontolösenord. Se [Figur 4](#).

GeneXpert Dx-system-systemets dator är konfigurerad med två Windows-konton. **Cepheid-Admin**-kontot är för administratörsåtgärder som uppdateringar av mjukvara och systemkonfiguration. **Cepheid-Techsupport**-kontot är endast för användning av Cepheid teknisk Support. Se [Figur 1](#) och [Figur 4](#).

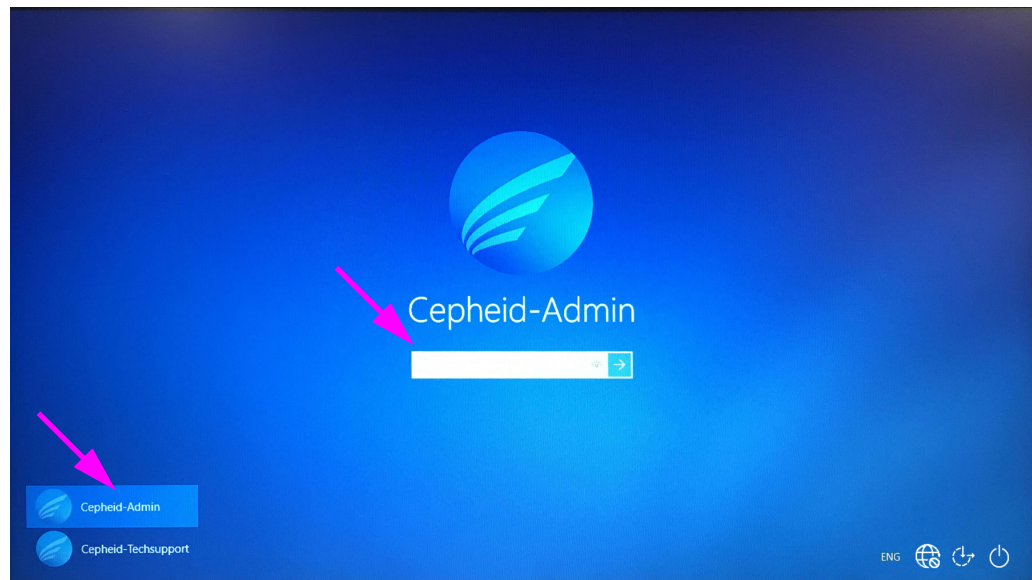
Försiktighet



Du måste vara inloggad för att använda det förkonfigurerade Cepheid-Admin-kontot. Om du loggar in med användning av ett annat användarnamn och -profil, kommer hanteringen av energiinställningarna att bli felaktig.



Figur 3. Windows 7-lösenordsskärmen



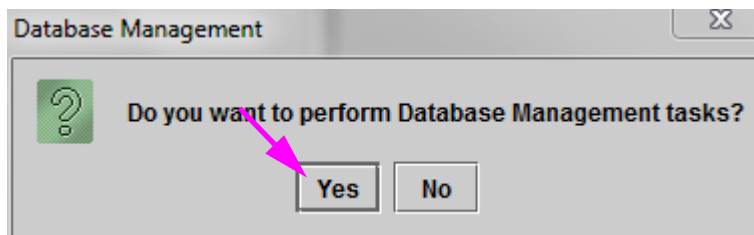
Figur 4. Windows 10-konto- och lösenordsskärm

4. På skärmen Windows-lösenord (se [Figur 3](#) och [Figur 4](#)), ange systemadministratörens lösenord som tilldelats tidigare.
5. När GeneXpert Dx-mjukvara startar, ange ditt lösenord. Dialogrutan Databashantering kommer att visas och du tillfrågas om säkerhetskopiering av databasen. Välj **JA (YES)** för att utföra databashanteringsåtgärder. Utför en fullständig säkerhetskopiering av databasen.

För fullständiga instruktioner om säkerhetskopiering av databasen, se Kapitel 5 i *GeneXpert Dx-system-användarmanualen*.

Obs!

Om du utför en uppdatering av mjukvara från en tidigare version av GeneXpert Dx, säkerhetskopiera alltid den befintliga databasen med användning av menyn GeneXpert Dx-mjukvarans databashantering.



Figur 5. Dialogrutan Säkerhetskopiering av databasen

6. När databasen har säkerhetskopierats, gå ut ur GeneXpert Dx-mjukvaran.
7. Avsluta alla andra applikationer som eventuellt körs på datorn.
8. Stäng av alla GeneXpert Dx-instrument som är anslutna till datorn.

1.3 Anslutning och användning av Dvd-enheten

Dvd-enheten kan antingen vara en extern drivenhet vilken måste anslutas till systemet via en USB-port, eller en intern drivenhet som redan är installerad i systemet.

1.3.1 Anslutning av en extern Dvd-enhet till GX Dx-systemet

Anslut den tillhandahållna externa Dvd-enheten till GX Dx-systemet enligt följande:

1. Lokalisera dvd-enheten. Dvd-enheten levereras i tillbehörlådan och är märkt som en artikel som ska sparas. Lokalisera dvd-enheten. Dvd-enheten levereras i tillbehörlådan och är märkt som en artikel som ska sparas (se Figur 6).



Figur 6. Medföljande dvd-enhet, visas med laddningsdörren öppen

2. Koppla in Dvd-enheten i en av de tillgängliga USB-portarna på systemet.
3. Tryck på knappen **Skjut ut (Eject)** på Dvd-enhetens framsida för att öppna dörren.
4. Fortsätt med installationen av GeneXpert Dx 6.5-mjukvaran. Se [Avsnitt 1.4](#).

1.3.2 Användning av den interna Dvd-enheten i GX Dx-systemet

Om en Dvd-läsare är installerad i systemet, använd följande procedur för att få åtkomst till läsaren.

1. Lokalisera dvd-enheten. Enheten är installerad på GeneXpert Dx-system-systemets dator men platsen för läsaren kan vara olika:
 - På en bordsdator kommer läsaren att kunna åtkommas från datorns framsida, och
 - på en laptop kommer läsaren att finnas på sidan.
2. Tryck på knappen **Skjut ut (Eject)** på Dvd-enhetens framsida för att öppna dörren.
3. Fortsätt med installationen av GeneXpert Dx 6.5-mjukvaran. Se [Avsnitt 1.4](#).

1.4 Uppgradera och installera anteckningar (starta)

Obs! Instruktioner för uppgraderingen/uppdateringen och installationen av v6.5 kan variera beroende på eller om du inte har GeneXpert Dx-mjukvaran installerad på din dator.

Om du inte har GeneXpert Dx-mjukvaran på datorn:

Följ instruktionerna i [Avsnitt 1.7, Installation av ny GeneXpert Dx 6.5-mjukvaran](#) för att installera GeneXpert Dx-mjukvaran v6.5.

Om du har GeneXpert Dx-mjukvaran på datorn:

Om GeneXpert Dx-mjukvaran är installerad kan instruktionerna variera beroende på den installerade mjukvarans version på din dator, som beskrivs i detta avsnitt.

Obs!

Om du har GeneXpert Dx-mjukvaran installerad på ditt system, kan uppdateringen till v6.5 kräva 1-2 timmar, beroende på databasens storlek på ditt GeneXpert Dx-system.

Tabell 1. Hur man uppdaterar till v6.5 från tidigare mjukvaruversioner

Befintlig mjukvaruversion	Instruktioner för uppdatering
v2.1 och tidigare	Kontakta Cepheid teknisk Support om du uppdaterar din GeneXpert-mjukvara till v6.5 och den inte stöder denna direktlänk för uppdatering. Se Avsnitt 2.2, Teknisk assistans för kontaktinformation.
v6.x	Följ instruktionerna i Avsnitt 1.7 .

Obs!

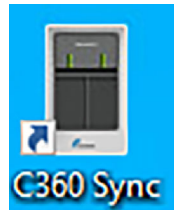
Efter din uppgradering till v6.5, kommer din äldre version av GeneXpert Dx-mjukvaran inte längre vara tillgänglig. Dessutom kommer GeneXpert Dx-arbetsbordets genväg till den äldre versionen att uppdateras till att tillgå den nya v6.5 GeneXpert Dx-mjukvaran.

Om genvägen för den äldre versionen omdöptes, kommer en ny genväg att installeras och vi rekommenderar att du raderar den gamla genvägen.

1.5 Verifiera om C360 Sync körs

Om C360 Sync är installerat och körs, måste den stoppas tillfälligt innan du installerar eller uppgraderar GeneXpert-mjukvaran, för att förhindra att installationen av mjukvaran misslyckas. Följ stegen i detta avsnitt för att verifiera om du kör C360 Sync.

1. Undersök Windows-skrivbordet och leta efter ikonerna som visas i [Figur 7](#).



Figur 7. C360 Sync-ikonen

2. Om du hittar C360 Sync-ikonen, indikerar detta att C360 Sync körs på ditt system och det måste stoppas innan du kan installera eller uppgradera GeneXpert-mjukvaran. Fortsätt med [Avsnitt 1.6](#) för att stoppa C360 Sync.
3. Om du inte hittar C360 Sync-ikonen, indikerar det att C360 Sync inte körs på ditt system. Hoppa till [Avsnitt 1.7](#) eller [Avsnitt 1.8](#) för att installera eller uppgradera din GeneXpert-mjukvara,

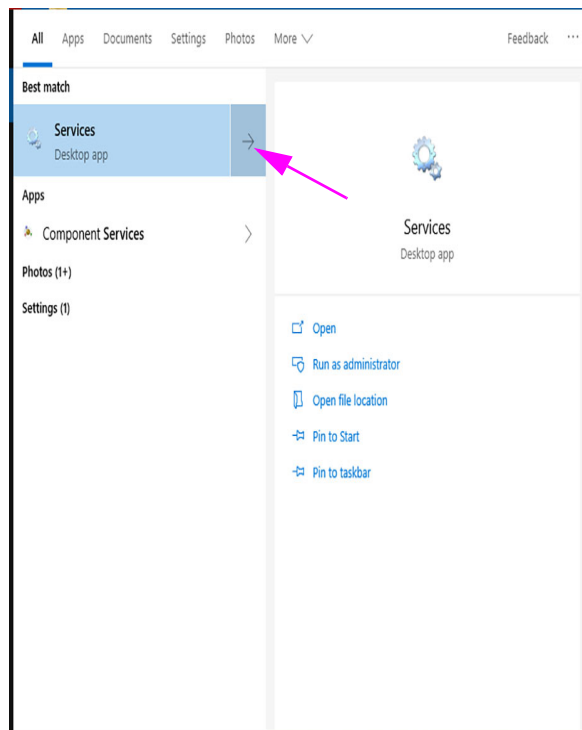
1.6 Stoppa C360 Sync

1. Från Windows-skrivbordet, tryck på ikonen **Sök (Search)**, som finns nära det nedre vänstra hörnet på skärmen (se [Figur 8](#)).



Figur 8. GeneXpert-skrivbordet, som visar sökikonen

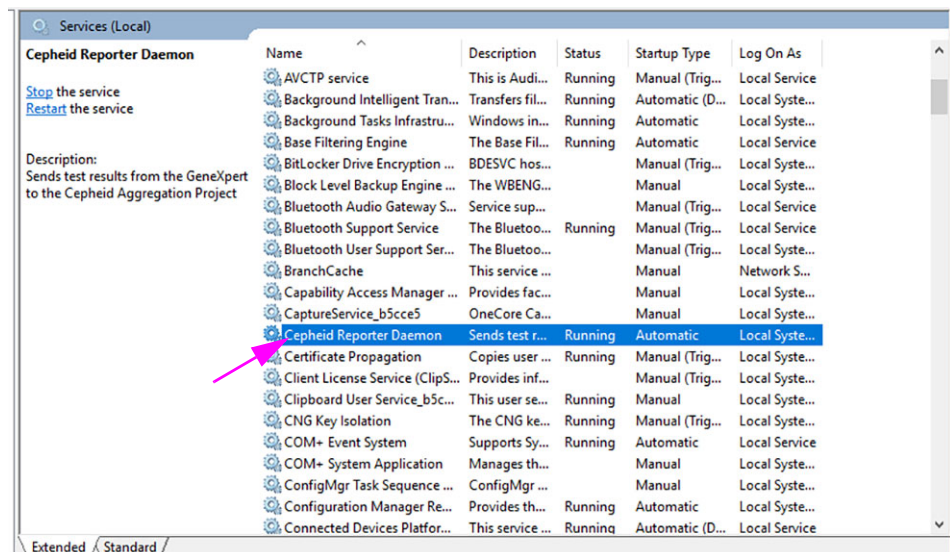
2. När sökskärmen visas skriver du **Tjänster (Services)** i sökfältet längst ned på skärmen. Skärmen Tjänstsökning (Services) visas (se [Figur 9](#)).
3. På skärmen Tjänstsökning (Services Search), ska du klicka på högerpilen på appen Tjänstskrivbordet (Services Desktop app) (se [Figur 9](#)).



Figur 9. Skärmen Tjänstsökning (Services Search)

Skärmen Tjänster (Lokal) (Services (Local)) visas (se Figur 10).

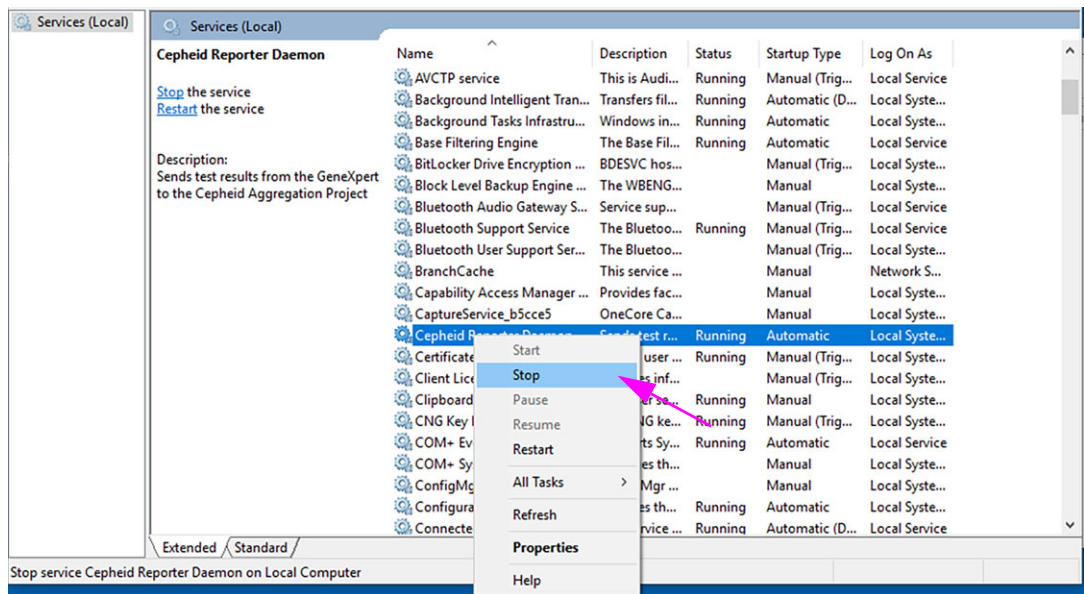
4. På skärmen Tjänster (Lokal) (Services (Local)), ska du klicka på posten **Cepheid Reporter Daemon**, som visas i Figur 10.



Figur 10. Skärmen Tjänster (Lokal) (Services (Local)), som visar vald Cepheid Reporter Daemon

En rullgardinsmeny visas (se Figur 11).

5. Klicka på **Stopp (Stop)** på denna meny för att stoppa C360 Sync (se Figur 11).



Figur 11. Skärmen Tjänster (Lokal) (Services (Local)), som visar rullgardinsmenyn

- Med C360 Sync stoppad, fortsätt till [Avsnitt 1.7](#) eller [Avsnitt 1.8](#) och fortsätt med mjukvaruuppgraderingen eller installationen.

1.7 Installation av ny GeneXpert Dx 6.5-mjukvaran

Viktigt

GeneXpert-mjukvara v6.0 och senare kan inte installeras på Windows XP. Om du kör GeneXpert Dx på en Windows XP-dator, kontakta Cepheid teknisk Support.

Detta avsnitt tillhandahåller instruktioner för nya installationer. För att installera mjukvaran:

- Sätt på datorn och logga in på Windows som beskrivs i [Avsnitt 1.2](#), ([Steg 1](#) till och med [Steg 4](#)).
- Sätt in GeneXpert Dx 6.5-installations-Cd i Dvd-läsaren.
 - Cd:n är inställd för automatisk körning och inställningsapplikationen bör starta automatiskt. Om den inte startar automatiskt, klicka på **Dator (Computer)** för att navigera till Dvd-läsaren och dubbelklicka på ikonen **Inställning (Setup)**.
 - En dialogruta Spela upp automatiskt kan visas med förfrågan att köra **setup.exe**. Klicka på **Ja (Yes)**.
 - Ett UAC (User Account Control)-meddelande kan också visas med förfrågan om att tillåta **setup.exe** att göra ändringar på denna dator. Klicka på **Ja (Yes)**.
 - Om meddelandet Avinstallera Adobe-produkter visas, klicka **Ja (Yes)** för att avinstallera Adobe-produkter som är inkompatibla med GeneXpert-mjukvaran.
- När välkomstfönstret visas, läs instruktionerna (se [Figur 12](#)) och klicka sedan på **Nästa (Next)**. Fönstret med mjukvarans licensavtal visas (se [Figur 13](#)).

4. Läs licensavtalet och klicka på **Jag accepterar licensavtalets villkor (I accept the terms of the license agreement)** och klicka sedan på **Nästa (Next)**. Fönstret Installationstyp och ytterligare funktioner visas (se [Figur 14](#)).
5. Klicka på **Vanlig (Typical)** för att installera den vanliga uppsättningen av mjukvarufiler på datorn.

Obs!

En vanlig installation kommer att omfatta SQL Express, MSXML, GeneXpert-filer och Adobe Reader beroende på vilka program som redan installerats på datorn (dvs., installeraren kommer att känna igen och skippa alla delar som redan finns på datorn).

6. När installationen är klar öppnas utgivningsanmärkningar automatiskt i Adobe Reader. Granska eller skriv ut utgivningsanmärkningar och stäng sedan fönstret (se [Figur 20](#)).

Obs!

Vid uppmaning, acceptera licensavtalet för Adobe Reader.

7. Fönstret Installation klar (Installation Complete) visas och ber dig starta om datorn (se [Figur 21](#)).
8. På skärmen Installation klar (Installation Complete), välj radioknappen till vänster om **Ja, jag vill starta om min dator nu (Yes, I want to restart my computer now)** och klicka på knappen **Avsluta (Finish)** (se [Figur 21](#)). Fönstret Installation är klar (Installation Complete) kommer att stängas och datorn kommer att starta om.

Detta avslutar installationen av GeneXpert Dx-mjukvaran. Ta ut Cd:n från Dvd-läsaren. Förvara GeneXpert Dx-installations6.5-Cd:n på en säker plats. Du kan behöva Cd:n under systemåterställning. Fortsätt med [Avsnitt 1.10](#) Efter installationen.

1.8 -mjukvarans version 4.x, 5.x eller 6.x Uppdateringsinstruktioner

Detta avsnitt förklarar hur man uppdaterar från tidigare versioner av GeneXpert Dx-mjukvaran.

GeneXpert Dx v6.5-installeraren kommer att guida dig genom installationsprocessen av v6.5-uppdateringen. Under denna process kommer din befintliga databas att uppdateras till v6.5.

Före utförandet av denna uppdatering, utför följande steg:

- Navigera till **Inställning>Systemkonfiguration (Setup>System Configuration)**.
- Ta skärmdumpar av alla fyra flikar – **Allmänt (General)**, **Arkivinställningar (Archive Settings)**, **Mappar (Folders)** och **Inställningar för värdkommunikation (Host Communication Settings)**.
- I fliken **Inställningar för värdkommunikation (Host Communication Settings)**, klicka på knappen **Redigera (Edit)** för varje aktiverad assay listad i avsnittet för värdtestkod och ta en skärmdump av värdtestkoden för assayen och alla resultattestkoder.

- Utför en arkivering och rensning från menyn Datahantering (Data Management).
- Utför en databassäkerhetskopiering genom att följa instruktionerna i *GeneXpert Dx-systemets användarmanual*.
- Bekräfta att Cepheid Sync inte körs i systemfältet.

Obs!

Om du kör C360 Sync på ditt system, och innan återställning av GeneXpert-databasen eller uppdatering av GeneXpert-databasen till nästa version, ska du verifiera att Cepheid Reporter Daemon har stoppats. Se återhämtningen av en GeneXpert-databas under fliken Test i *C360 Sync-snabbreferensguide* för detaljerade instruktioner om hur man stoppar Cepheid Reporter Daemon.

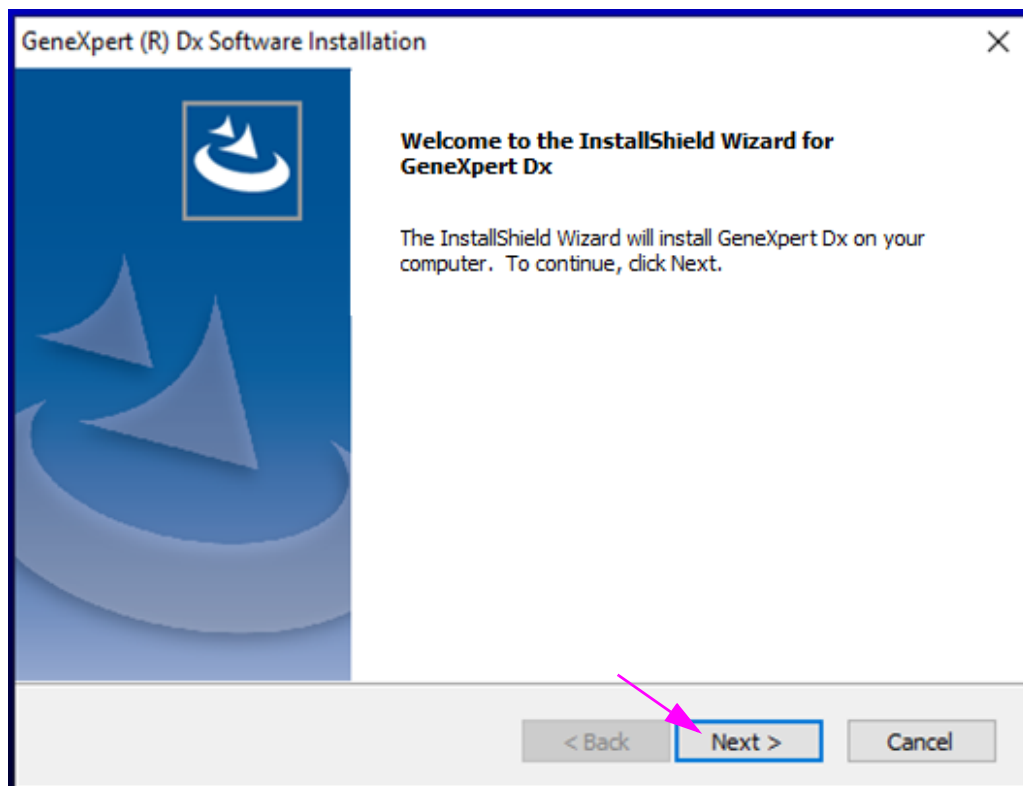
Viktigt

GeneXpert-mjukvara v6.0 kan inte installeras på Windows XP. Om du kör GeneXpert Dx på en Windows XP-dator, kontakta Cepheid teknisk Support.

För att uppdatera mjukvaran:

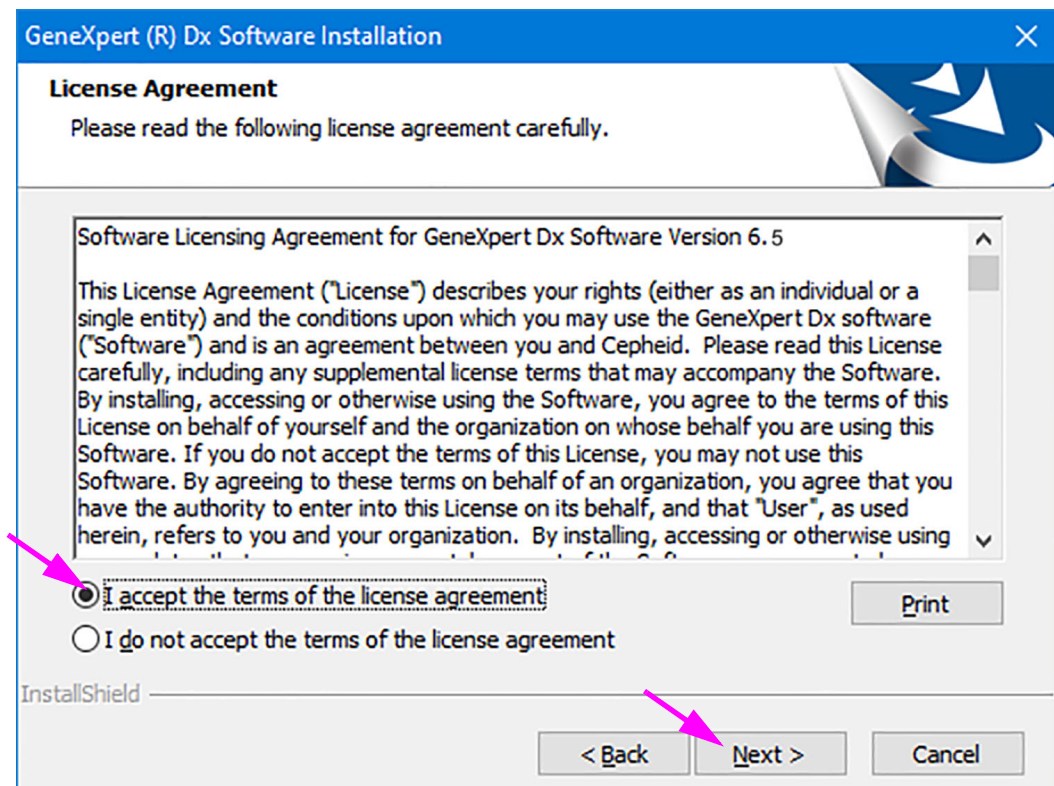
1. Sätt på datorn och logga in på Windows som beskrivs i [Avsnitt 1.2](#), ([Steg 1](#) till och med [Steg 4](#)).
2. Sätt in GeneXpert Dx 6.5-installations-Cd i Dvd-läsaren.
 - Cd:n är inställd för automatisk körning och inställningsapplikationen bör starta automatiskt. Om den inte startar automatiskt, klicka på **Dator (Computer)** för att navigera till Dvd-läsaren och dubbelklicka på ikonen **Inställning (Setup)**.
 - En dialogruta Spela upp automatiskt kan visas med förfrågan att köra **setup.exe**. Klicka på **Ja (Yes)**.
 - Ett meddelande från antivirusmjukvaran kan också visas som frågar om **setup.exe** tillåts göra ändringar på denna dator. Klicka på **Ja (Yes)**.
 - Om meddelandet Avinstallera Adobe-produkter visas, klicka **Ja (Yes)** för att avinstallera Adobe-produkter som är inkompatibla med GeneXpert-mjukvaran.
3. Startfönstret visas. (se [Figur 12](#)).





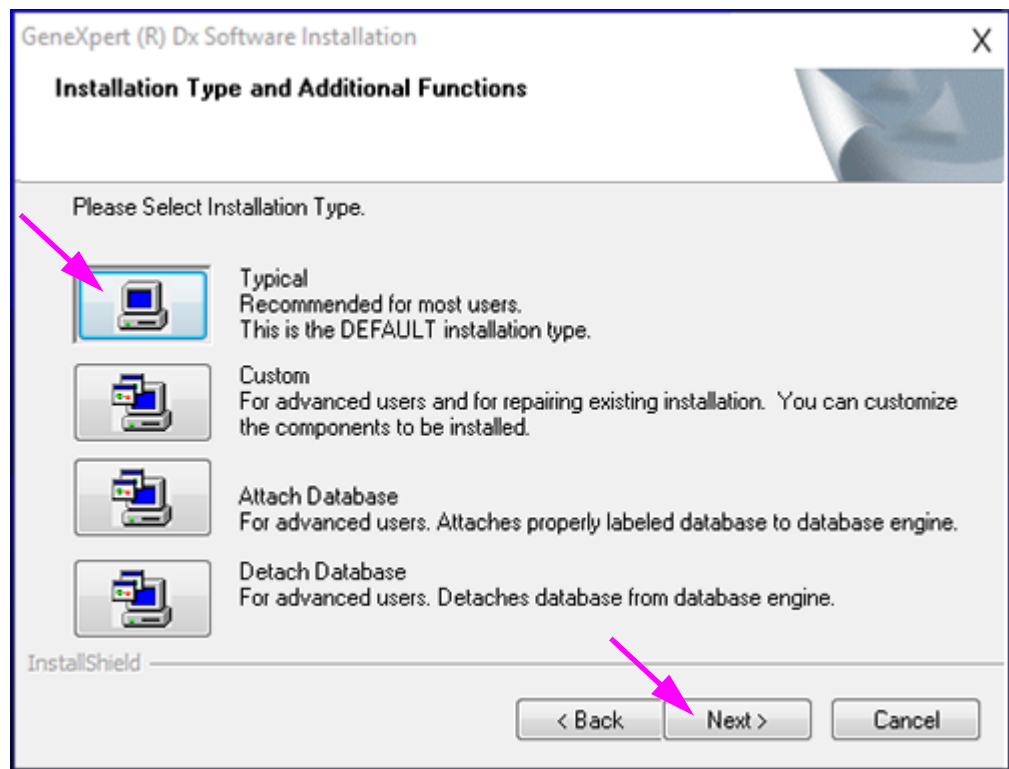
Figur 12. Startfönstret

4. Läs instruktionerna i startfönstret och klicka sedan på **Nästa (Next)**. Fönstret Licensavtal (License Agreement) för mjukvara visas (se [Figur 13](#)).



Figur 13. Licensavtal

5. Läs licensavtalet och klicka på **Jag accepterar licensavtalets villkor (I accept the terms of the license agreement)** och klicka sedan på **Nästa (Next)**.
6. Installationstyp och ytterligare funktioner (Installation Type and Additional Function) (se [Figur 14](#)).



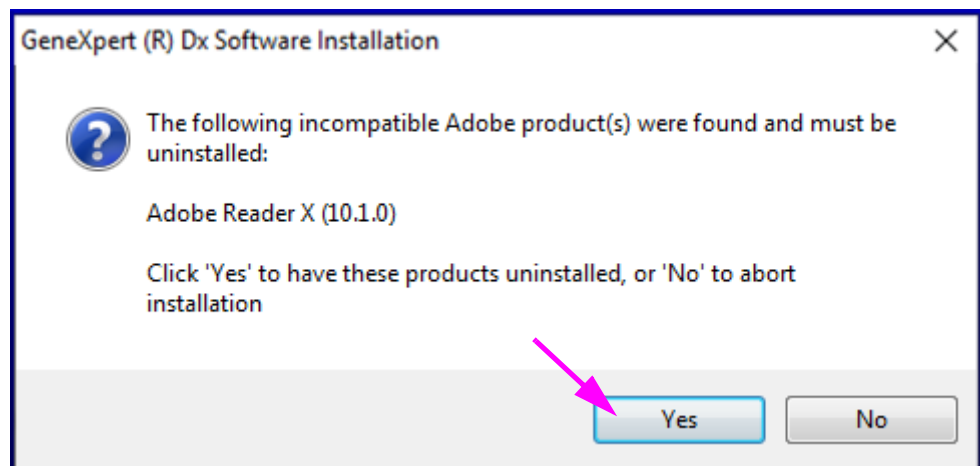
Figur 14. Skärmen Installationstyp och ytterligare funktioner

7. Klicka på **Vanlig (Typical)** för att installera den vanliga uppsättningen av mjukvarufiler på datorn.

Obs!

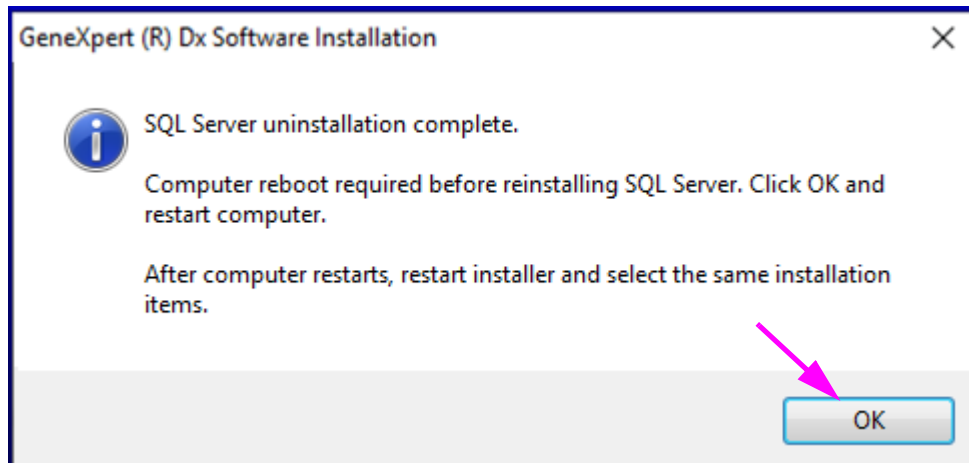
En vanlig installation kommer att omfatta SQL Express, MSXML, GeneXpert-filer och Adobe Reader beroende på vilka program som redan installerats på datorn (dvs., installeraren kommer att känna igen och skippa alla delar som redan finns på datorn).

- A. Under installation kan uppmaningen som visas i [Figur 15](#) visas. Klicka på **Ja (Yes)** för att avinstallera inkompatibel mjukvara vid behov.



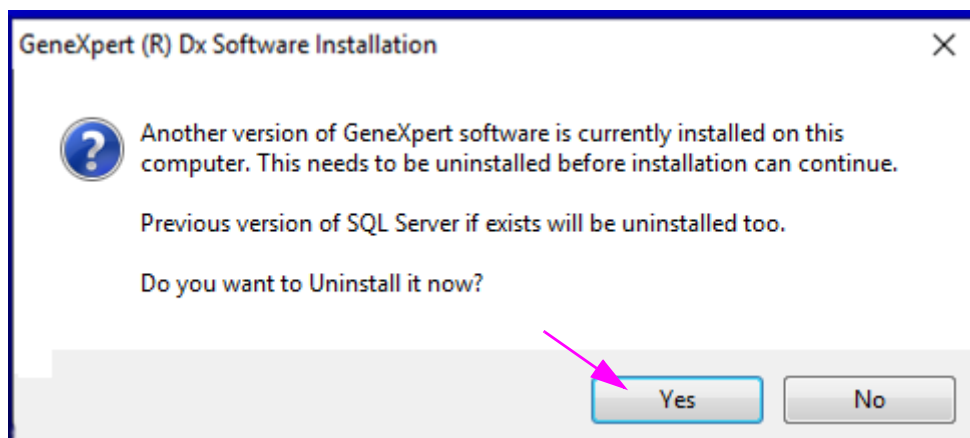
Figur 15. Dialogrutan Avinstallera inkompatibel(a) produkt(er)

- B. Om SQL-servern måste avinstalleras kommer uppmaningen, som visas i [Figur 16](#), att visas. Klicka på **OK (OK)** för att starta om datorn.



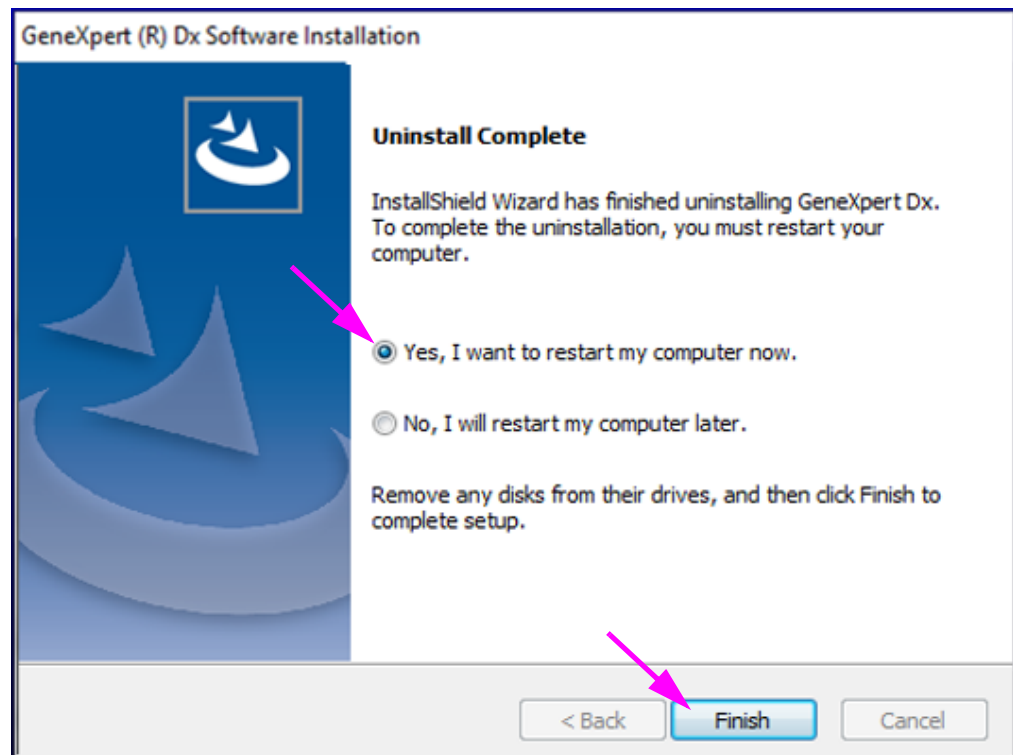
Figur 16. Dialogrutan Omstart krävs

- C. När datorn startar om, starta om GeneXpert-installeraren ([Steg 2](#)) och välj **Vanlig (Typical)** installation (se [Figur 14](#)).
8. En dialogruta syns som visas i [Figur 17](#). Du måste avinstallera den tidigare versionen av GeneXpert Dx-mjukvaran innan den aktuella versionen installeras. Klicka på **Ja (Yes)** på denna uppmaning och nästa bekräftelseuppmaning för att avinstallera den tidigare versionen av GeneXpert Dx-mjukvaran och alla dess funktioner.



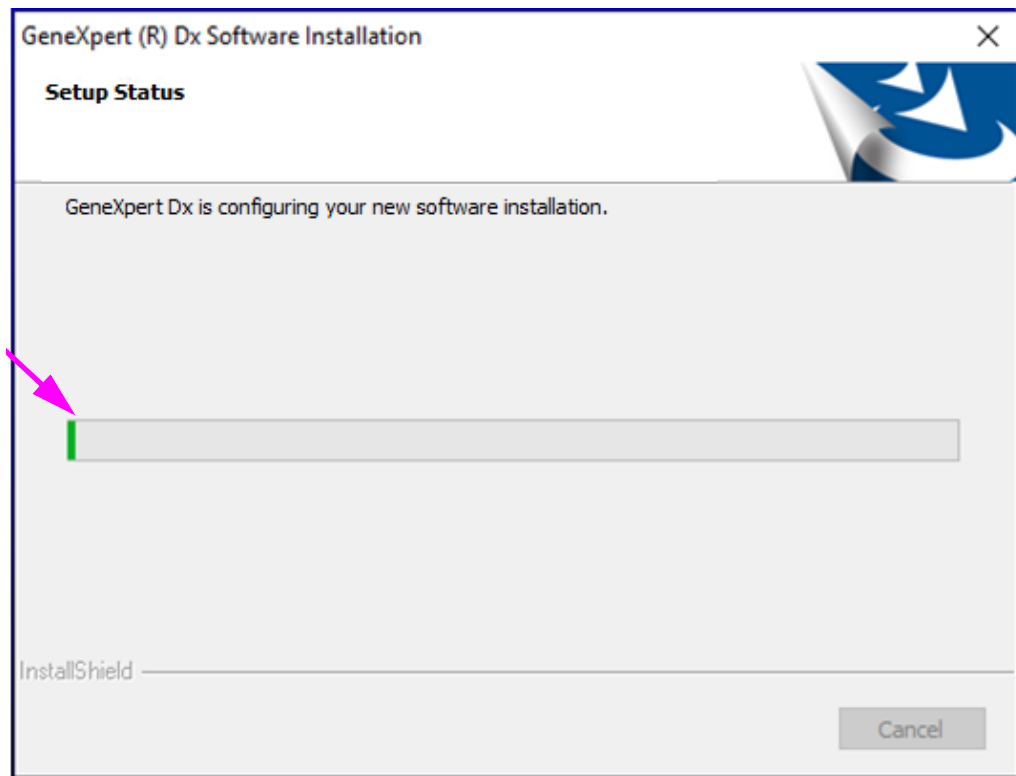
Figur 17. Dialogrutan Avinstallera tidigare version

9. När avinstallationen är klar visas fönstret Avinstallation klar (Uninstall Complete) och ber dig starta om datorn. Se [Figur 18](#).



Figur 18. Fönstret Avinstallation klar

10. I fönstret Avinstallation klar (Uninstall Complete), välj radioknappen intill **Ja, jag vill starta om min dator nu (Yes, I want to restart my computer now)** och klicka på knappen **Avsluta (Finish)** (se [Figur 18](#)). Fönstret Avinstallation klar (Uninstall Complete) kommer att stängas och datorn startas om.
11. När datorn startar om, starta om GeneXpert-installeraren ([Steg 2](#)) och välj **Vanlig (Typical)** installation (se [Figur 14](#)).
12. Under installationen visas flera statusskärmar. Efter öppnande av olika komponenter dyker följande fönster Inställningsstatus (Setup Status) upp (se [Figur 19](#)) som visar installationens framåtskridande.

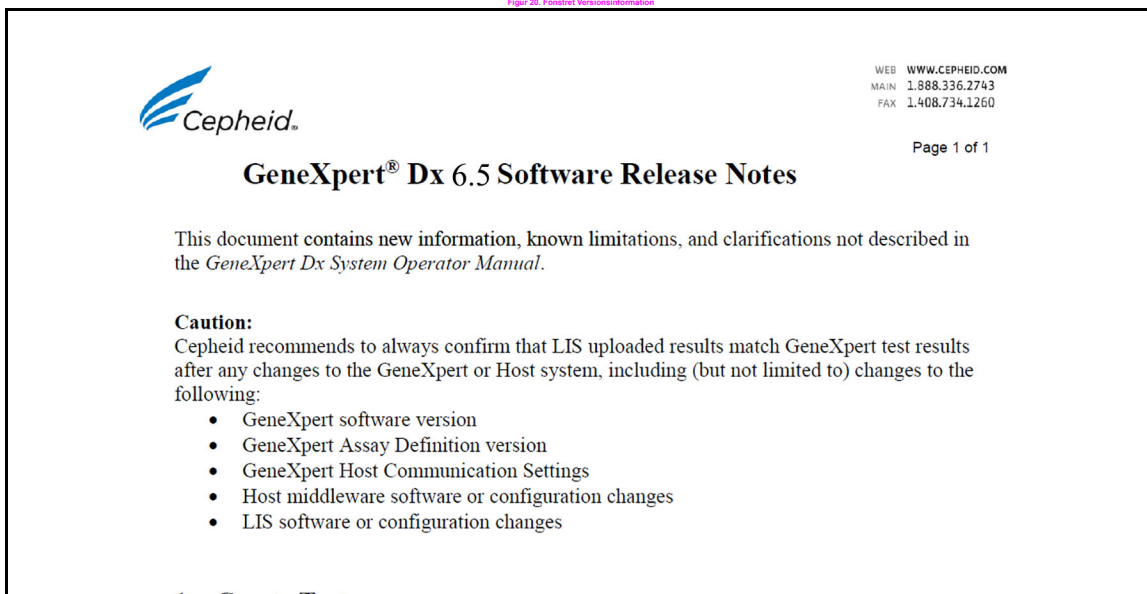


Figur 19. Fönstret Inställningsstatus

13. När installationen är klar öppnas mjukvarans versionsinformation automatiskt i Adobe Reader. Granska eller skriv ut utgivningsanmärkningar och stäng sedan fönstret (se [Figur 20](#)).

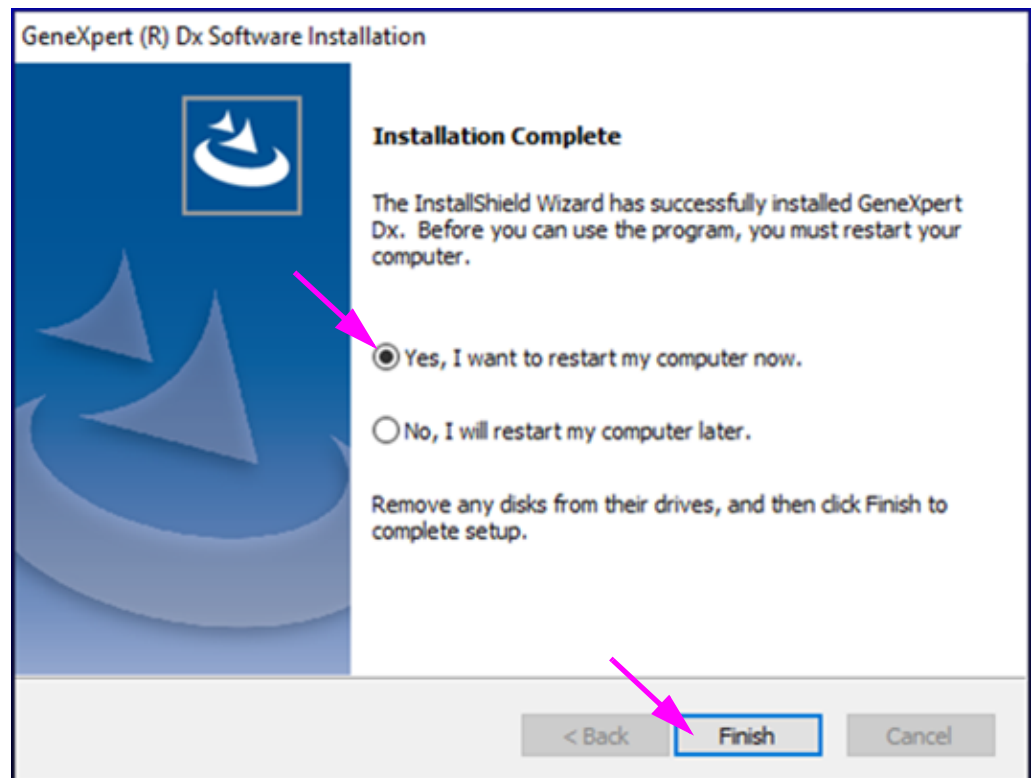
Obs! Vid uppmaning, acceptera licensavtalet för Adobe Reader.

Obs! Mjukvarans versionsinformation visas på engelska. För att läsa versionsinformationen på andra språk, öppna den tillämpliga språkmappen på GeneXpert-användarmanualens Dvd och navigera till versionsinformationen.



Figur 20. Fönstret Versionsinformation

14. Fönstret Installation klar (Installation Complete) visas och ber dig starta om datorn (se [Figur 21](#)).



Figur 21. Fönstret Installation är klar

15. I fönstret Installation klar (Installation Complete), välj radioknappen intill **Ja, jag vill starta om min dator nu (Yes, I want to restart my computer now)** och klicka på knappen **Avsluta (Finish)** (se [Figur 21](#)). Fönstret Installation klar (Installation Complete) kommer att stängas och datorn startas om.

Detta avslutar installationen av GeneXpert Dx-mjukvaran. Ta ut Cd:n från Dvd-läsaren. Förvara GeneXpert Dx v6.5-installations-Cd:n på en säker plats. Du kan behöva Cd:n under systemåterställning.

Om en extern Dvd-enhet har använts och inte längre behövs, koppla bort den från systemet och förvara läsaren och förknippade kablar för användning i framtiden. (från avsnitt 2.16.2, Steg 7 i användarmanualen)

Du kan också lämna Dvd-enheten ansluten till systemet, om detta behövs för att ladda om eventuella assay definition files (ADFs).

Om C360 Sync finns på ditt system och det stängdes av före installationen av GeneXpert Dx-mjukvaran, måste det startas om innan GeneXpert Dx-mjukvaran startas enligt beskrivningen i avsnitt 1.2

Obs!

Om C360 Sync inte är installerat på ditt system, ska du hoppa till [Avsnitt 1.10](#) för att slutföra installationen av mjukvaran.

1.9 Starta om C360 Sync

Efter en mjukvaruinstallation eller uppgradering, ska du starta om C360 Sync (om du stoppade det tidigare) genom att navigera till skärmen Tjänster (Services) (lokalt) enligt beskrivningen nedan.

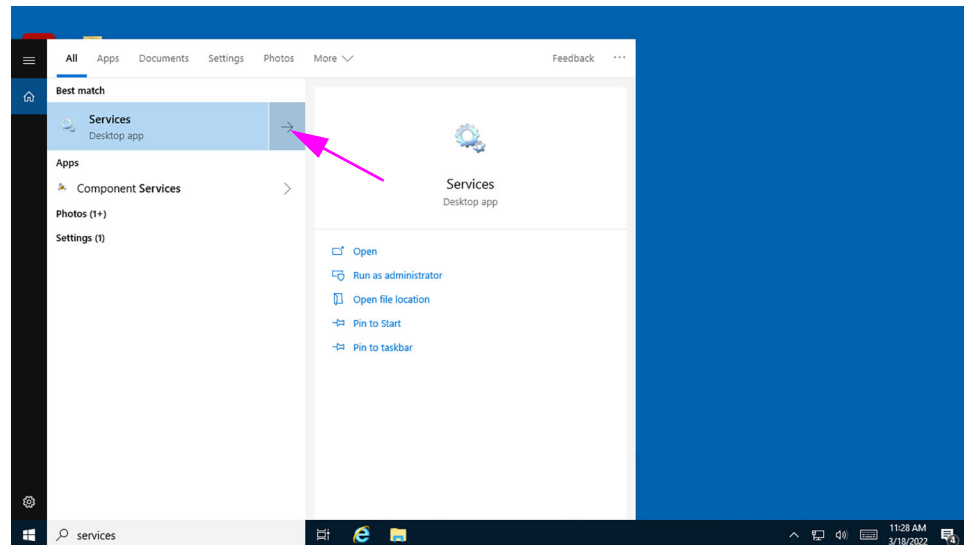
1. Från GeneXpert-skrivbordet, ska du trycka på ikonen **Sök (Search)**, som finns nära det nedre vänstra hörnet på skärmen (se [Figur 22](#)).



Figur 22. GeneXpert-skrivbordet, som visar sökikonen

2. När sökskärmen visas skriver du **Tjänster (Services)** i sökfältet längst ned på skärmen. Skärmen Tjänstsökning (Services Search) visas (se [Figur 23](#)).

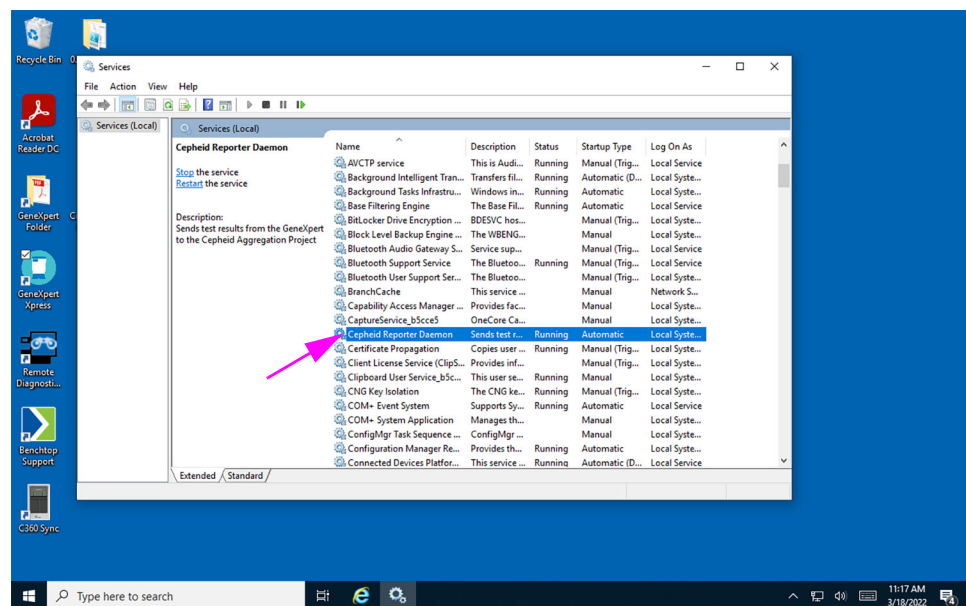
3. På skärmen Tjänstsökning (Services Search), ska du trycka på högerpilen på posten Tjänstsökning Desktop-appen (Services Desktop app) (se [Figur 23](#)).



Figur 23. Skärmen Tjänstsökning (Services Search)

Skärmen Tjänster (Lokal) (Services (Local)) visas (se [Figur 24](#)).

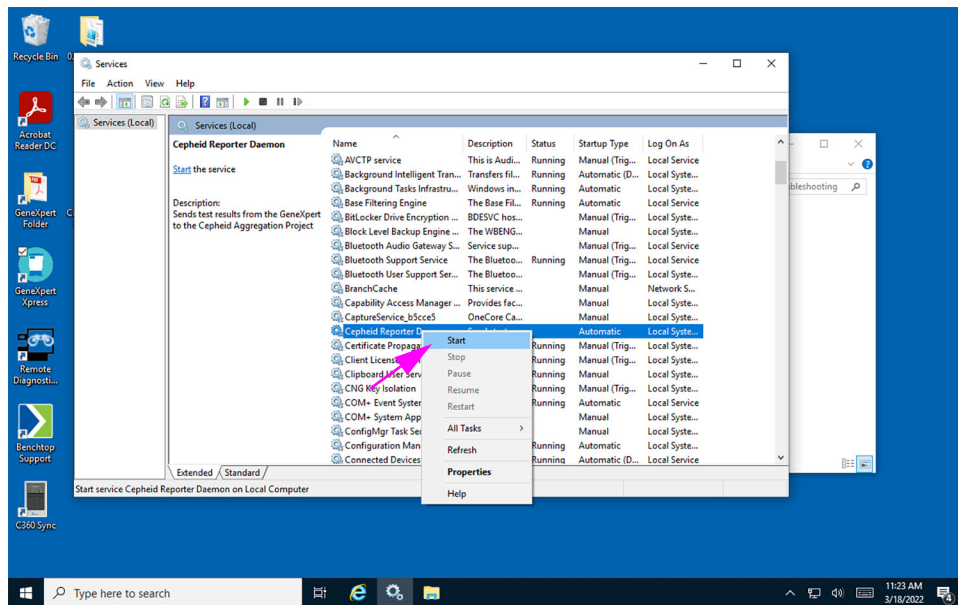
4. På skärmen Tjänster (Lokal) (Services (Local)), ska du klicka på posten **Cepheid Reporter Daemon**, (se [Figur 24](#)).



Figur 24. Skärmen Tjänster (Lokal) (Services (Local)), som visar vald Cepheid Reporter Daemon

En rullgardinsmeny visas (se [Figur 25](#)).

5. Tryck på **Starta (Start)** på denna meny för att starta C360 Sync (se [Figur 25](#)).



Figur 25. Skärmen Tjänster (Lokal) (Services (Local)), som visar Start på rullgardinsmenyn

1.10 Efter installationen

1. Sätt på instrumentet.
2. Vänta tills systemet startar om.
 - På Windows 7 visas kontoskärmen för Windows. Se [Figur 1](#).
 - På Windows 10 visas låsskärmen för Windows. Se [Figur 2](#). Klicka var som helst på skärmen för att visa Windows konto- och lösenordsskärm. Se [Figur 4](#).
3. På kontoskärmen i Windows, välj **Cepheid-Admin** användarkonto (se [Figur 1](#)).
 - På Windows 7 visas skärmen för Windows-lösenordet. Se [Figur 3](#).
 - På Windows 10, visas fältet för Cepheid-användarens kontolösenord. Se [Figur 4](#).
4. Ange systemadministratörens lösenord som tilldelats tidigare.
5. Mjukvaran kommer att starta och GeneXpert Dx-mjukvarans startskärm kommer att visas (se [Figur 26](#)).

Obs!

Om inte mjukvaran startar automatiskt, dubbelklicka på GeneXpert Dx-mjukvarans ikon på arbetsbordet för att starta GeneXpert Dx-mjukvarans applikation.

När GeneXpert Dx-mjukvara startar, ange ditt lösenord. Från menyn Datahantering (Data Management), hämta testresultaten som du tidigare har utrensat. Så snart resultaten hämtats, gå ut ur mjukvaran. Dialogrutan Datahantering (Data Management) visas, välj **JA (YES)** för att utföra databashanteringsåtgärder och kompilera en säkerhetskopiering av databasen.

Obs!

Modulens uppdatering av firmware måste vara klar innan databashanteringsåtgärder kan utföras. Om du valde JA för att utföra databashanteringsåtgärder medan modulens firmware fortfarande startar upp eller om firmware uppdateras, kommer du att se ett meddelande om att du inte kan utföra säkerhetskopiering av databasen.

Försiktighet

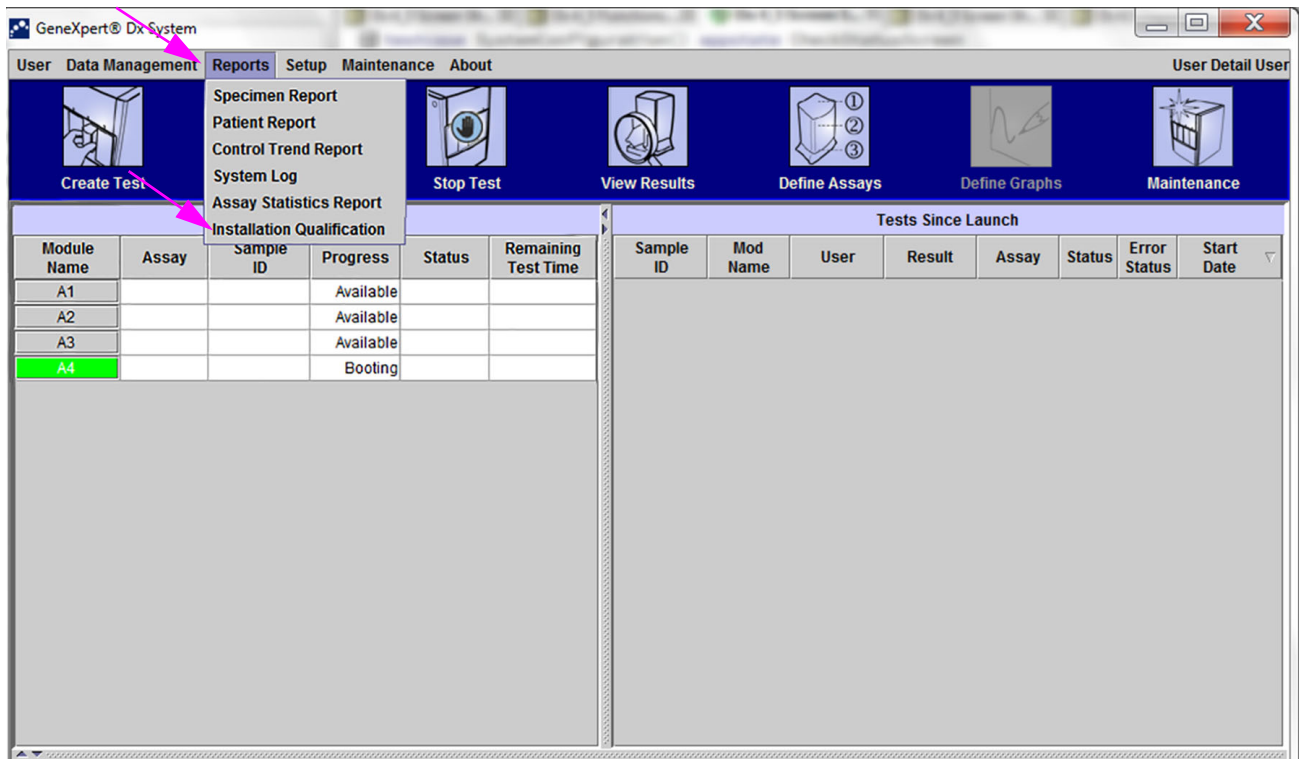
Säkerhetskopieringar av databasen i en mjukvaruversion kan inte återställas till en annan version av mjukvaran. Utför därför säkerhetskopieringar av databasen omedelbart efter installation.

För fullständiga instruktioner om säkerhetskopiering av databasen, se Kapitel 5 i *GeneXpert Dx-system-användarmanualen*.

Obs!

Om du utför en uppdatering av mjukvara från en tidigare version av GeneXpert Dx, säkerhetskopiera alltid den befintliga databasen med användning av menyn GeneXpert Dx-mjukvarans databashantering.

6. För att visa och skriva ut rapporten om installationskvalificering, utför följande steg: På GeneXpert-mjukvarans startskärm, klicka på menyposten **Rapporter (Reports)**. En nedrullningsmeny kommer att visas. På denna meny, klicka på posten **Installationskvalificering (Installation Qualification)** (se [Figur 26](#)) för att visa rapporten.



Figur 26. GeneXpert-startskärmen som visar rapporternas nedrullningsmeny

7. Installationskvalificeringsrapporten (Installation Qualification Report) dyker upp som visas i Acrobat Reader (se [Figur 27](#) och [Figur 28](#)). Se [Steg 8](#) till och med [Steg 10](#) för instruktioner om utskrift och granskning av rapporten.

GeneXpert PC

06/20/22 13:04:15

GeneXpert® Dx System Installation Qualification Report

This report provides documented evidence of the installation of this GeneXpert® Dx System.

System Information

Software	Version	Status
GeneXpert® Dx System	6.5	Pass
Java Runtime Environment	1.8.0_151	Pass
SQL Database	Microsoft SQL Server 14.00.3015	Pass
Database	gx_db 4.0.1.0	Pass
Operating System	Windows 10 10.0	Pass
CIT Plug-In	1	Pass

Instrument Information

Instrument A

Instrument S/N	Gateway Firmware
803488	2.0.18

Module Name	Module S/N	Module Firmware	Internal Temp °C	Status
A1	628676	3.3.3	31.6	Pass
A2	638430	3.3.3	30.8	Pass
A3	638964	3.3.3	30.0	Pass
A4	641366	3.3.3	30.7	Fail*

Fail* = Ambient temperature too high, incorrect model number or hardware error has been detected. Please generate a System Log with the list of errors for further troubleshooting.

Shaded Modules = Reporter is out of calibration.

Available Assays

Assay Name	Version	Assay Type
Xpert FII	1	In Vitro Diagnostic
Xpert FII & FV Combo	1	In Vitro Diagnostic
Xpert FV	1	In Vitro Diagnostic

GeneXpert® Dx System Version 6.5

CONFIDENTIAL

Page 1 of 2

Figur 27. Installationskvalificeringsrapport – sida 1

GeneXpert PC	06/20/22 13:04:15
GeneXpert® Dx System Installation Qualification Report	
Installation of networked instruments complies with the setup requirements specified in the GeneXpert® Dx System Operator Manual, 'Installation' section.	
_____	_____
Verified by	Date
This IQ is acceptable if all System Information and Instrument Information are listed as 'Pass'. All instrument modules that are listed as 'Pass' are available for use.	
Acceptance: [] Acceptable [] Not Acceptable	
_____	_____
Performed by	Date
_____	_____
Reviewed and approved by	Date
GeneXpert® Dx System Version 6.5	CONFIDENTIAL
	Page 2 of 2

Figur 28. Installationskvalificeringsrapport – sida 2

8. Skriv ut installationskvalificeringsrapporten från Adobe Reader.

Obs!

Rapportens längd kommer att bero på antalet installerade moduler i GeneXpert-systemet och antalet assayer installerade på systemet. Se [Figur 27](#) och [Figur 28](#) för ett exempel på en vanlig utskrift av installationskvalificeringsrapporten.

9. Granska följande avsnitt i rapporten för att verifiera att mjukvaran är korrekt installerad och inställd:
- **Systeminformation (System Information):** Kontrollera att Status (Status)-kolumnen visar **Godkänd (Pass)** på varje rad. Se [Figur 27](#).
 - **Instrumentinformation (Instrument Information):** Rapporten visar instrumentets serienummer, installerad firmware och status för varje fungerande modul. Se [Figur 27](#). Om ett meddelande **Utanför kalibrering (Out of calibration)** eller ett meddelande **Ej tillgängligt (Not Available)** visas, ring Cepheid teknisk Support. Se [Avsnitt 2.2, Teknisk assistans](#) för kontaktinformation.
 - **Gateway-information (Gateway Information):** Tillhandahåller namn på gateway, serienummer och firmware-nummer (se [Figur 27](#)).
 - **Modulinformation (Module Information):** Tillhandahåller modulnamn, serienummer, firmware, intern temperatur i °C och status (se [Figur 27](#)). Det kan vara fler än en sida med modulinformation beroende på konfigurationen av ditt system.
 - **Tillgängliga assay (Available Assays):** Kontrollera assay i listan (se [Figur 27](#)). Om meddelandet **Inga assay (No Assays)** visas, se instruktionerna som bifogas med det in vitro diagnostiska assaykitet och *GeneXpert Dx-system Användarmanualen* för instruktioner hur man importerar assay definition files. Om meddelandet **Inga assayer (No Assays)** visas efter importen av assaydefinitionsfiler, ring Cepheid teknisk Support. Se för [Avsnitt 2.2, Teknisk assistans](#) kontaktinformation.
10. Underteckna den sista sidan av installationskvalificeringsrapporten (Installation Qualification Report) (se [Figur 28](#)) och arkivera en kopia av rapporten med dina registreringar.

Detta avslutar installationsrapporten som verifierar integriteten av GeneXpert Dx-mjukvarans installation. Fortsätt med [Avsnitt 1.11, Användarmanual](#) (på nästa sida).

1.11 Användarmanual

En uppdaterad *GeneXpert Dx användarmanual* tillhandahålls i mjukvarukitet på en separat Dvd. Den nya användarmanualen innehåller viktig information avseende ändringar i mjukvaran, underhållsprocedureerna och andra uppdateringar och ska kopieras till GeneXpert Dx-systemets arbetsbord. När mjukvaran har installerats, kopiera *GeneXpert Dx-användarmanualen* från användarmanualen på Dvd:n till datorns skrivbord.

1. Gå ut ur GeneXpert-mjukvaran.
2. Sätt in Dvd:n med *GeneXpert Dx-användarmanualen* i Dvd-läsaren.
3. Dubbelklicka på Dvd-läsarens ikon för att visa användarmanualens katalog i Dvd:n.
4. Dubbelklicka på den önskade språkmappen.
5. Dubbelklicka på *GeneXpert Dx-användarmanualens* PDF-fil för att öppna filen i Adobe Reader.
6. Spara filen till arbetsbordet med kommandot **Spara som (Save As)** i Adobe Reader.
7. Dubbelklicka på *GeneXpert Dx-underhållsloggens* PDF-fil för att öppna filen i Adobe Reader.
8. Spara filen till arbetsbordet med kommandot **Spara som (Save As)** i Adobe Reader.
9. Radera alla äldre versioner av *GeneXpert Dx-användarmanualens* och *GeneXpert Dx underhållsloggens* PDF-filer från arbetsbordet.
10. Ta ut Dvd:n från datorns Dvd-läsare.
11. Förvara alla komponenter som tillhandahölls med 6.5-mjukvarans uppgraderingskit på en säker plats i händelse av att det behövs i framtiden.

Detta avslutar installationen av GeneXpert Dx-mjukvaran.

1.12 Felsökning

Obs!

Om installationen inte var framgångsrik kan det bli nödvändigt att tillfälligt avaktivera ett antivirusprogram på datorn i enlighet med säkerhetsrutinerna på din inrättning och försöka igen med installationen av GeneXpert Dx-mjukvaran.

Följande fel kan tala för att SQL-databasen inte installerades korrekt.

- Felmeddelande **Kan inte starta SQL Express (Unable to start SQL Express)** under installation av GeneXpert Dx-mjukvaran.
- Felmeddelande **[GeneXpert]-databasen är inte tillgänglig ([GeneXpert] database is not available)** när GeneXpert Dx-mjukvaran startas.

Om några av dessa fel uppstår, kontakta Cepheid teknisk Support för hjälp. Se för [Avsnitt 2.2, Teknisk assistans](#) kontaktinformation.

2 Cepheid-platser och -assistans

2.1 Platser för Cepheid-huvudkontor

Huvudkontor

Cepheid
904 Caribbean Drive
Sunnyvale, CA 94089
USA

Telefon: + 1 408 541 4191

Fax: +1 408 541 4192

www.cepheid.com

Europeiska huvudkontor

Cepheid Europe SAS
Vira Solelh
81470 Maurens-Scopont
Frankrike

Telefon: + 33 563 825 300

Fax: + 33 563 825 301

www.cepheidinternational.com

2.2 Teknisk assistans

Innan du kontaktar Cepheid teknisk support, samla in följande information:

- Produktnamn
- Lotnummer
- Instrumentets serienummer
- Felmeddelanden (om några)
- Mjukvaruversion och, om applicerbart, datorns service tag-nummer

Kontaktinformation

USA

Telefon: + 1 888 838 3222

E-post: techsupport@cepheid.com

Frankrike

Telefon: + 33 563 825 319

E-post: support@cepheideurope.com

Kontaktinformation till alla Cepheid-kontor med teknisk support finns tillgänglig på vår hemsida:
www.cepheid.com/en/CustomerSupport.

