

Installationsvejledning til GeneXpert Dx 6.5

Trademark and Copyright Statements

Cepheid[®], the Cepheid logo, GeneXpert[®], and Xpert[®] are trademarks of Cepheid, registered in the U.S. and other countries.

All other trademarks are the property of their respective owners.

© 2010-2022 Cepheid

Erklæringer om varemærker og ophavsret

Cepheid[®], Cepheid-logoet, GeneXpert[®] og Xpert[®] er varemærker tilhørende Cepheid, der er registreret i USA og andre lande.

Alle andre varemærker tilhører deres respektive ejere.

© 2010-2022 Cepheid

Disclaimers

All examples (printouts, graphics, displays, screens, etc.) are for information and illustration purposes only and shall not be used for clinical or maintenance evaluations. Data shown in sample printouts and screens do not reflect actual patient names or test results. Labels depicted in the manual may appear different from actual product labels. Cepheid makes no representations or warranties about the accuracy and reliability of the information contained in this document.

The information was developed to be used by persons trained and knowledgeable in GeneXpert system operation or under the direct supervision of Cepheid Technical Support or service representatives. Updates to this document may be issued periodically.

Ansvarsfraskrivelser

Alle eksempler (udskrifter, grafik, displays, skærbilleder osv.) er kun til informations- og illustrationsformål og må ikke anvendes til kliniske eller vedligeholdelsesmæssige evalueringer. Data, der vises på prøveudskrifter og skærbilleder, afspejler ikke faktiske patientnavne eller testresultater. De etiketter, der er afbildet i vejledningen, kan se anderledes ud end de faktiske produktetiketter. Cepheid fremsætter ingen erklæringer eller garantier vedrørende nøjagtigheden og pålideligheden af oplysningerne i dette dokument.

Oplysningerne er blevet udviklet med henblik på at blive brugt af personer, der er uddannet i og har kendskab til betjeningen af GeneXpert-systemet eller under direkte opsyn af Cepheid teknisk support eller servicerepræsentanter. Der kan blive udsendt opdateringer til dette dokument med jævne mellemrum.

Indholdsfortegnelse

GeneXpert Dx v6.5 Opgraderings- og installationsvejledning

1.1	Før du opgraderer eller installerer softwaren	1
1.2	Tænding af computeren og logon.	2
1.3	Tilslutning og brug af dvd-drevet	5
1.3.1	Tilslutning af et eksternt dvd-drev til GX Dx-systemet	5
1.3.2	Brug af det interne dvd-drev i GX Dx-systemet	6
1.4	Opgraderings- og installationsnoter (Kom godt i gang)	6
1.5	Bekræftelse af, om C360 Sync kører	7
1.6	Standstning af C360 Sync.	8
1.7	Installation af ny GeneXpert Dx 6.5-software.	10
1.8	Softwareversion 4.x, 5.x eller 6.x, opdateringsvejledning.	11
1.9	Genstart af C360 Sync	20
1.10	Efter installationen	22
1.11	Betjeningsvejledning.	27
1.12	Fejlfinding	27

Cepheid lokaliteter og assistance

2.1	Cepheid hovedsædelokaliteter	1
2.2	Teknisk assistance	1

1 GeneXpert Dx v6.5 Opgraderings- og installationsvejledning

Dette dokument indeholder installationsvejledning og andre oplysninger om GeneXpert Dx v6.5-softwaren.

Bemærk

Denne vejledning til softwareinstallation forudsætter, at Microsoft Windows® 7 eller Microsoft Windows® 10 er blevet installeret og er korrekt konfigureret på dit system.

Vigtigt

Brug dette dokument i forbindelse med nye installationer af GeneXpert Dx v.6.5-software eller til opgraderinger af eksisterende GeneXpert Dx-software (v4.x og nyere) på Windows 7 og Windows 10-computere.

Bemærk

Hvis du opgraderer fra GeneXpert Dx-software v2.1, skal du kontakte Cepheid teknisk support for at få instruktioner. Se [Afsnit 2.2, Teknisk assistance](#) for kontaktoplysninger.

Oplysningerne i dette dokument gælder kun for installation af GeneXpert Dx-softwaren. Bortset fra de emner, der er beskrevet i dette dokument, er alle andre oplysninger om opsætning, brug og vedligeholdelse af GeneXpert Dx-systemtilgængelige i *Betjeningsvejledning til GeneXpert Dx*.

1.1 Før du opgraderer eller installerer softwaren

Den fulde installationstid vil variere afhængigt af, om du har eller ikke har GeneXpert Dx-softwaren installeret på din computer. Der skal installeres software, når der er en periode på 1-2 timer, hvor systemet ikke skal bruges til testning, og der ikke er nogen test i gang.

Softwaren kan kræve support og verifikation fra laboratoriets LIS-administrator. Det anbefales at have betragtet/allokeret disse interne ressourcer, før installationsprocessen påbegyndes.

GeneXpert Dx 6.5-softwaren skal installeres af en systemadministrator. For yderligere oplysninger om systemadministration henvises til afsnit 2.5 i *Betjeningsvejledning til GeneXpert Dx*.

Bemærk

Nogle antivirusprogrammer kan blokere eller forstyrre installationen af GeneXpert Dx-softwaren. Hvis installationen ikke lykkes, kan det være nødvendigt midlertidigt at deaktivere et evt. antivirusprogram på pc'en i overensstemmelse med din institutions sikkerhedspolitikker og forsøge installation af GeneXpert Dx-softwaren igen.

Vigtigt

C360 Sync-klienten kan interferere med installationen af GeneXpert Dx-softwaren. Hvis der er aktive C360 Sync- eller databaseprocesser, skal de stoppes og lukkes ned, inden softwareinstallationen startes.

Bekræft minimumskrav til computer

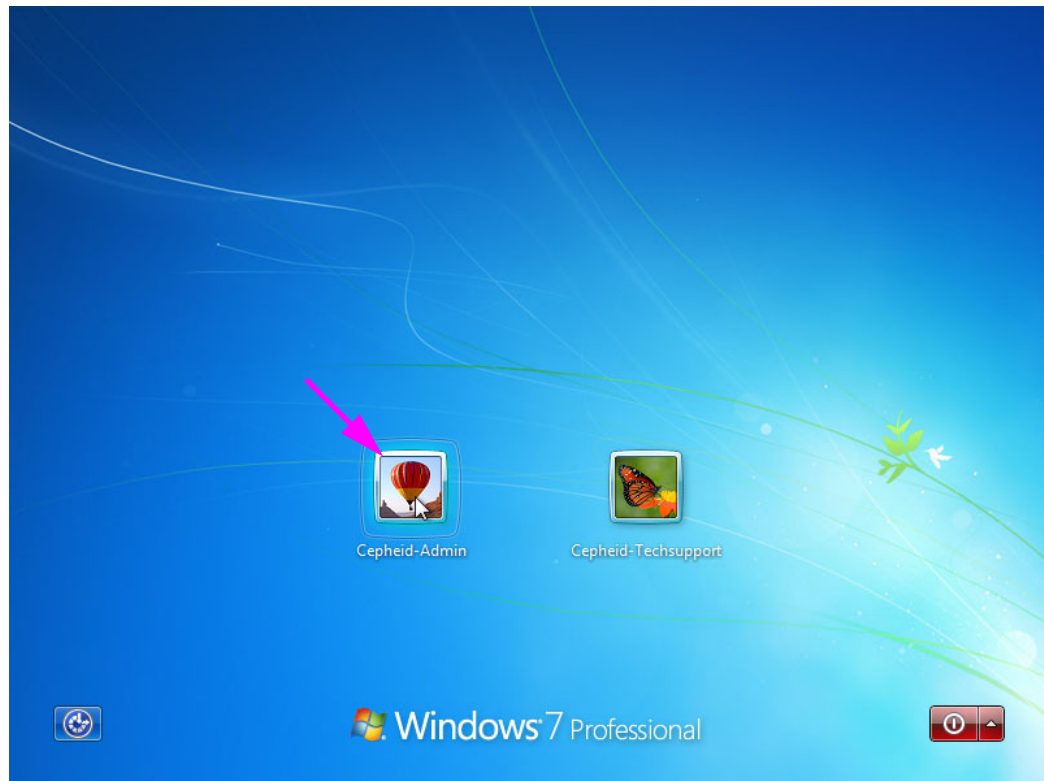
- GeneXpert-systemcomputer leveret af Cepheid
- Specifikationer for operativsystemet:

Operativsystem	Minimum-RAM	Minimum tilgængelig diskplads
Windows® 7	4 GB	15 GB
Windows® 10	4 GB	15 GB

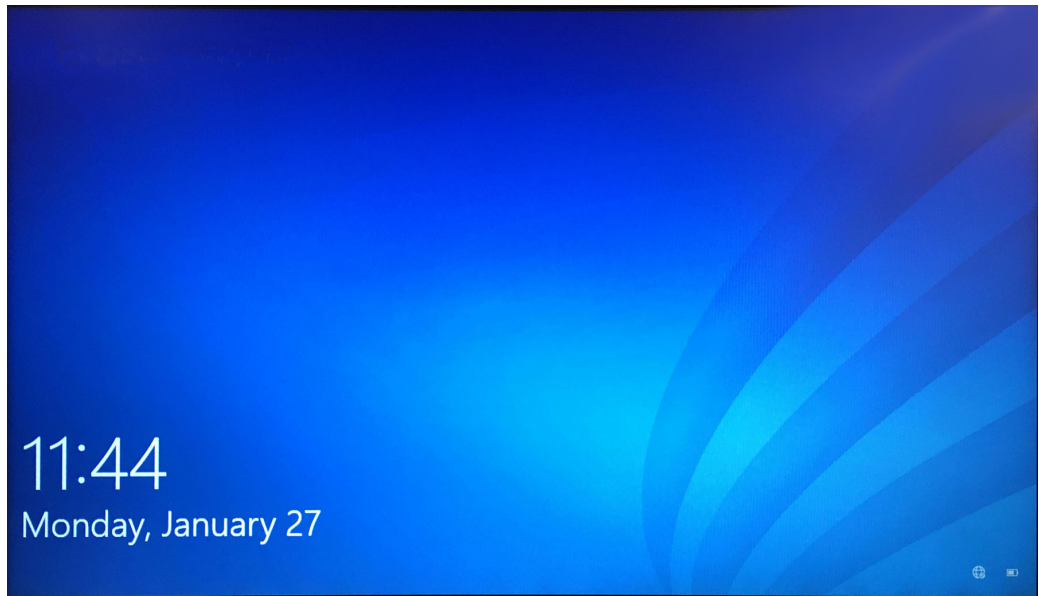
1.2 Tænding af computeren og logon

Brug følgende procedure til at tænde computeren og logge på computeren.

1. Tænd GeneXpert Dx-system-computeren.
2. Vent på, at systemet starter op.
 - I Windows 7 vises Windows-kontoskærmen. Se [Figur 1](#).
 - I Windows 10 vises Windows-låseskærmen. Se [Figur 2](#). Klik et tilfældigt sted på skærmen for at få vist skærbilledet for Windows-konto og adgangskode. Se [Figur 4](#).



Figur 1. Skærbilledet Windows 7-konto



Figur 2. Windows 10-låseskærm

3. På Windows-kontorskærmen skal du vælge brugerkontoen **Cepheid-admin. (Cepheid-Admin)** (se [Figur 1](#) og [Figur 4](#)).
 - På Windows 7 vises skærbilledet Adgangskode til Windows (Windows Password). Se [Figur 3](#).
 - I Windows 10 vises feltet til adgangskoden til Cepheid-brugerkontoen. Se [Figur 4](#).

GeneXpert Dx-system-systemcomputeren er konfigureret med to Windows-konti. Kontoen **Cepheid-admin. (Cepheid-Admin)** anvendes til administratoropgaver som f.eks. softwareopdateringer og systemkonfiguration, mens kontoen **Cepheid teknisk support (Cepheid-Techsupport)** kun kan bruges af Cepheid teknisk support. Se [Figur 1](#) og [Figur 4](#).

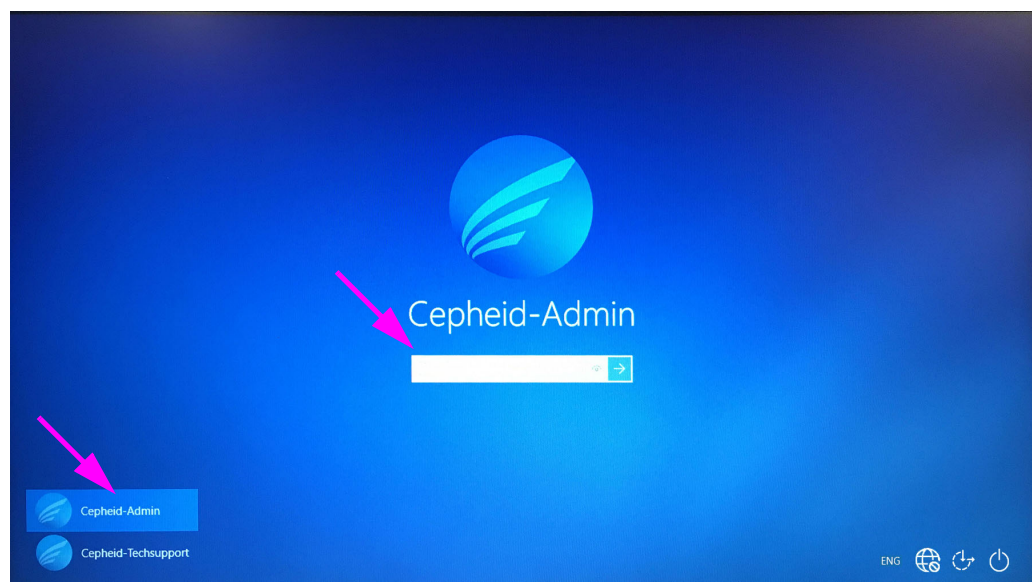
Forsigtig



Du skal være logget på med den prækonfigurerede Cepheid-admin. konto. Hvis du logger på med et andet brugernavn og en anden profil, vil indstillingerne for strømstyring være forkerte.



Figur 3. Adgangskodeskærbillede for Windows 7



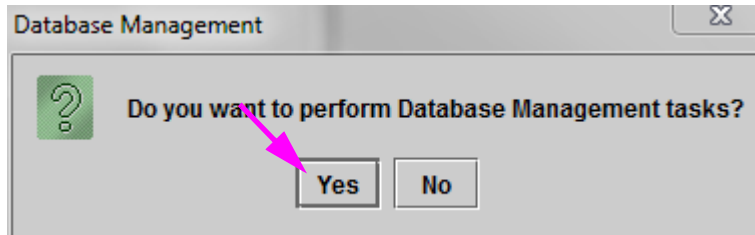
Figur 4. Skærbilledet Konto- og adgangskode for Windows 10

4. På skærbilledet Adgangskode til Windows (se [Figur 3](#) og [Figur 4](#)) skal du indtaste den adgangskode, der tidligere er blevet tildelt af systemadministratoren.
5. Indtast din adgangskode, når GeneXpert Dx-softwaren starter. Dialogboksen Databaseadministration (Database Management) vises, hvor der spørges om sikkerhedskopiering af databasen. Vælg **JA (YES)** for at udføre opgaver forbundet med databaseadministration. Udfør en komplet sikkerhedskopiering af databasen.

Der henvises til kapitel 5 i *Betjeningsvejledning til GeneXpert Dx-system* for fuldstændige instruktioner om sikkerhedskopiering af databasen.

Bemærk

Hvis du udfører en softwareopgradering fra en tidligere GeneXpert Dx-version, skal du altid sikkerhedskopiere den eksisterende database ved hjælp af menuen Databaseadministration (Database Management) med GeneXpert Dx-software.



Figur 5. Dialogboksen Sikkerhedskopiering af database

6. Afslut GeneXpert Dx-softwaren, når databasen er blevet sikkerhedskopieret.
7. Afslut alle andre programmer, der evt. kører på computeren.
8. Sluk for alle GeneXpert Dx-instrumenter, der er tilsluttet computeren.

1.3 Tilslutning og brug af dvd-drevet

Dvd-drevet kan enten være et eksternt drev, som skal tilsluttes systemet via en USB-port, eller et internt drev, der allerede er installeret i systemet.

1.3.1 Tilslutning af et eksternt dvd-drev til GX Dx-systemet

Det medleverede eksterne dvd-drev sluttes til GX Dx-systemet på følgende måde:

1. Find dvd-drevet. Dvd-drevet leveres i kassen med tilbehør og er mærket som en del, der skal gemmes. Find dvd-drevet. Dvd-drevet leveres i kassen med tilbehør og er mærket som en del, der skal gemmes (se Figur 6).



Figur 6. Medfølgende dvd-drev vist med skuffen åben

2. Sæt dvd-drevet i en af de tilgængelige USB-porte på systemet.
3. Tryk på knappen **Skub ud (Eject)** på forsiden af dvd-drevet for at åbne døren.
4. Fortsæt med installationen af GeneXpert Dx 6.5-softwaren. Se [Afsnit 1.4](#).

1.3.2 Brug af det interne dvd-drev i GX Dx-systemet

Hvis der er installeret et dvd-drev i systemet, skal følgende procedure følges for at få adgang til drevet.

1. Find dvd-drevet. Drevet er installeret på GeneXpert Dx-system-computeren, men placeringen af drevet vil variere:
 - På en stationær computer vil der være adgang til drevet fra computerens forside, og
 - på en bærbar computer, vil drevet være på siden af den bærbare computer.
2. Tryk på knappen **Skub ud (Eject)** på forsiden af dvd-drevet for at åbne døren.
3. Fortsæt med installationen af GeneXpert Dx 6.5-softwaren. Se [Afsnit 1.4](#).

1.4 Opgraderings- og installationsnoter (Kom godt i gang)

Bemærk

Opgraderings-/opdaterings- og installationsvejledningen til v6.5 kan variere, afhængigt af om du har GeneXpert Dx-software installeret på din computer eller ej.

Hvis du ikke har GeneXpert Dx-software på computeren:

Følg vejledningen i [Afsnit 1.7, Installation af ny GeneXpert Dx 6.5-software](#) for at installere GeneXpert Dx-software v6.5.

Hvis du har GeneXpert Dx-software på computeren:

Hvis der er installeret GeneXpert Dx-software, kan installationsvejledningen variere afhængigt af, hvilken softwareversion der er installeret på computeren, som beskrevet i dette afsnit.

Bemærk

Hvis du har GeneXpert Dx-software installeret på dit system, kan opdateringen til v6.5 tage 1-2 timer, afhængigt af størrelsen på dit GeneXpert Dx-systems database.

Tablet 1. Sådan opdateres v6.5 fra tidligere softwareversioner

Eksisterende softwareversion	Vejledning til opdatering
v2.1 og tidligere	Kontakt Cepheid teknisk support, hvis du opgraderer GeneXpert-softwaren, da v6.5 ikke understøtter denne direkte opgraderingssti. Se Afsnit 2.2, Teknisk assistance for kontaktoplysninger.
v6.x	Følg vejledningen i Afsnit 1.7 .

Bemærk

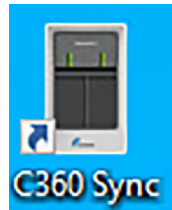
Efter du opgraderer til v6.5, vil din ældre version af GeneXpert Dx-softwaren ikke længere være tilgængelig. Desuden vil GeneXpert Dx-skrivebordsgenvejen til den ældre version blive opdateret for at få adgang til den nye v6.5 GeneXpert Dx software.

Hvis genvejen for den ældre version blev omdøbt, vil en ny genvej blive installeret, og det anbefales, at du sletter den gamle genvej.

1.5 Bekræftelse af, om C360 Sync kører

Hvis C360 Sync er installeret og kører, skal den stoppes midlertidigt, før GeneXpert-softwaren installeres eller opgraderes, for at forhindre fejl under softwareinstallationen. Følg trinene i dette afsnit for at bekræfte, om du kører C360 Sync.

1. Undersøg skrivebordet i Windows og se efter ikonet, der er vist i [Figur 7](#).



Figur 7. Ikon for C360 Sync

2. Hvis du finder ikonet for C360 Sync, er det tegn på, at C360 Sync kører på systemet, og den skal stoppes, før du kan installere eller opgradere GeneXpert-softwaren. Fortsæt med [Afsnit 1.6](#) for at stoppe C360 Sync.
3. Hvis du ikke finder ikonet for C360 Sync, er det tegn på, at C360 Sync ikke kører på systemet. Gå til [Afsnit 1.7](#) eller [Afsnit 1.8](#) for at installere eller opgradere GeneXpert-softwaren.

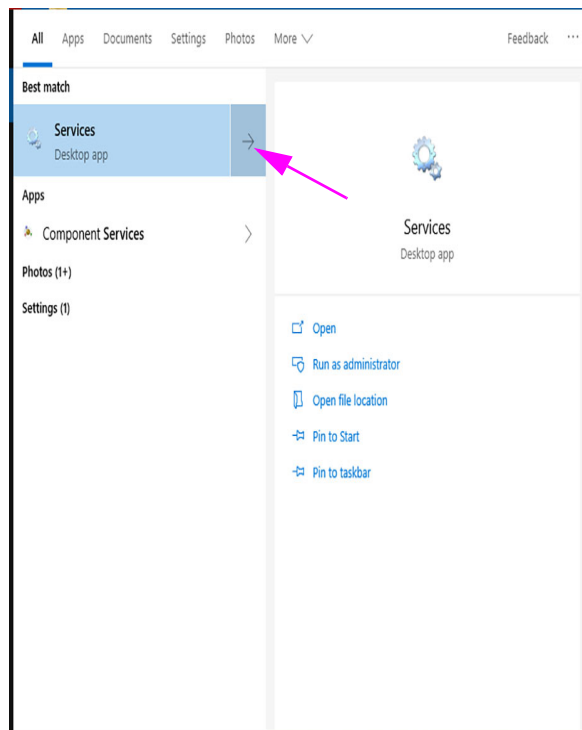
1.6 Standsning af C360 Sync

1. Fra Windows-skrivebordet skal du trykke på ikonet **Søg**, der er placeret i nærheden af skærmens nederste venstre hjørne (se [Figur 8](#)).



Figur 8. GeneXpert-skrivebord, der viser ikonet Søg

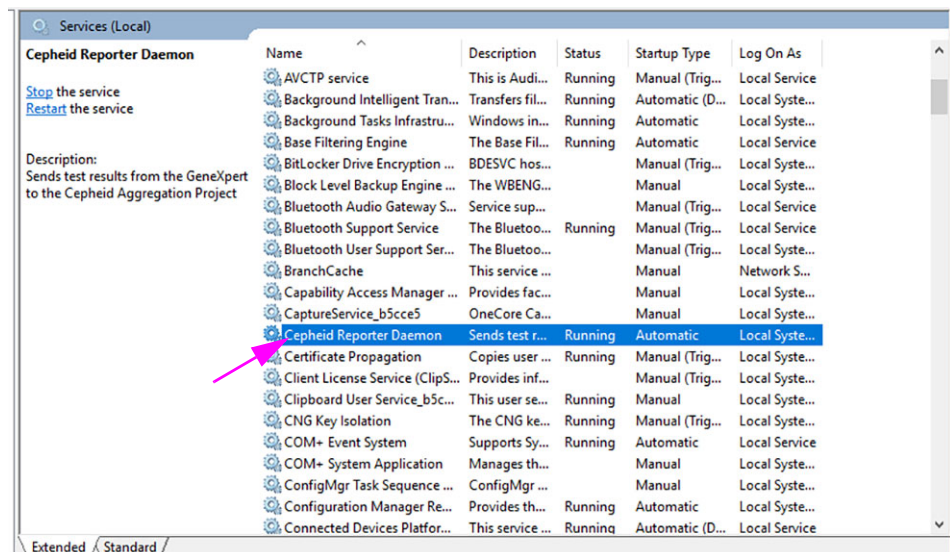
2. Skriv **Tjenester (Services)** i søgefeltet i bunden af skærmen, når søgeskærmen vises. Søgeskærmen til Tjenester (Services) vises (se [Figur 9](#)).
3. På søgeskærmen Tjenester (Services) skal du klikke på den højre pil på posten Tjenester Skrivebords-app (Services Desktop app) (se [Figur 9](#)).



Figur 9. Søgeskærmen Tjenester

Skærmen Tjenester (lokalt) (Services (Local)) vises (se Figur 10).

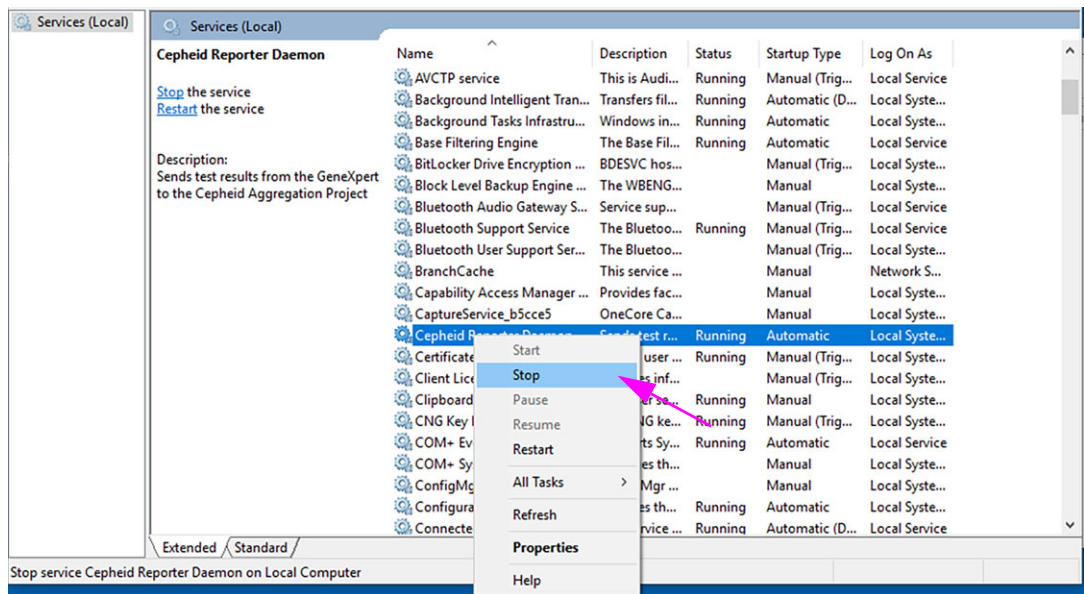
4. På skærmen Tjenester (lokalt) (Services (Local)) skal du klikke på posten **Cepheid Reporter Daemon**, som det er vist i Figur 10.



Figur 10. Skærbilledet Tjenester (lokalt), der viser, at Cepheid Reporter Daemon er valgt

Der vises en rullemenu (se Figur 11).

5. Klik på **Stop (Stop)** i denne menu for at standse C360 Sync (se Figur 11).



Figur 11. Skærmbilledet Tjenester (lokalt), der viser rullemenuen

6. Når C360 Sync er stoppet, skal du fortsætte til [Afsnit 1.7](#) eller [Afsnit 1.8](#) og fortsætte med opgraderingen eller installationen af softwaren.

1.7 Installation af ny GeneXpert Dx 6.5-software

Vigtigt

GeneXpert-software v6.0 og senere kan ikke installeres på Windows XP. Hvis du kører GeneXpert Dx på en Windows XP-computer, skal du kontakte Cepheid teknisk support.

Dette afsnit indeholder instruktioner til nye installationer. Softwaren installeres på følgende måde:

1. Tænd computeren, og log på Windows som beskrevet i [Afsnit 1.2](#), ([Trin 1](#) til [Trin 4](#)).
2. Sæt installations-cd'en til GeneXpert Dx 6.5 i dvd-drevet.
 - Cd'en er automatisk kørselsaktiveret, og opsætningsprogrammet skulle starte automatisk. Hvis det ikke starter automatisk, skal du klikke på **Computer (Computer)** for at navigere til dvd-drevet og dobbeltklikke på ikonet **Opsætning (Setup)**.
 - Dialogboksen Automatisk afspilning vises muligvis, hvor du bliver bedt om at køre **setup.exe**. Klik på **Ja (Yes)**.
 - En UAC-meddelelse (Kontrol af brugerkonti (User Account Control)) vises muligvis også og beder om tilladelse til, at **setup.exe** foretager ændringer på denne computer. Klik på **Ja (Yes)**.
 - Hvis meddelelsen Afinstaller Adobe-produkter vises, skal du klikke på **Ja (Yes)** for at afinstallere Adobe-produkter, der er inkompatible med GeneXpert-softwaren.

3. Når velkomstvinduet vises, skal du læse instruktionerne (se [Figur 12](#)), og derefter klikke på **Næste (Next)**. Vinduet Softwarelicensaftale (Software License Agreement) vises (se [Figur 13](#)).
4. Læs licensaftalen, klik på **Jeg accepterer vilkårene i licensaftalen (I accept the terms in the license agreement)**, og klik derefter på **Næste (Next)**. Vinduet Installationstype og yderligere funktioner vises (Installation Type and Additional Functions) (se [Figur 14](#)).
5. Klik på **Standard (Typical)** for at installere standardsættet af softwarefiler på computeren.

Bemærk

En standardinstallation vil omfatte SQL Express, MSXML, GeneXpert-filer og Adobe Reader afhængigt af, hvilke programmer der allerede er installeret på computeren (dvs. at installationsprogrammet vil genkende og springe over alle elementer, der allerede findes på computeren).

6. Når installationen er færdig, åbnes produktbemærkningerne automatisk i Adobe Reader. Gennemlæs eller udskriv produktbemærkningerne, og luk derefter vinduet (se [Figur 20](#)).

Bemærk

Acceptér licensaftalen for Adobe Reader, hvis du bliver bedt om det.

7. Vinduet Installationen er fuldført (Installation Complete) vises og beder dig om at genstarte computeren (se [Figur 21](#)).
8. På skærbilledet Installationen er fuldført (Installation Complete) skal du vælge alternativknappen til venstre for **Ja, jeg vil genstarte min computer nu (Yes, I want to restart my computer now)** og klikke på knappen **Afslut (Finish)** (se [Figur 21](#)). Vinduet Installationen er fuldført (Installation Complete) lukker, og computeren genstarter.

Dermed er installationen af GeneXpert Dx-softwaren afsluttet. Tag cd'en ud af dvd-drevet. Opbevar GeneXpert Dx 6.5-installations-cd'en på et sikkert sted. Du kan få brug for cd'en under systemgendannelse. Fortsæt med [Afsnit 1.10](#) Efter installationen.

1.8 Softwareversion 4.x, 5.x eller 6.x, opdateringsvejledning

Dette afsnit forklarer, hvordan du opdaterer fra tidligere versioner af GeneXpert Dx-softwaren.

GeneXpert Dx v6.5-installationsprogrammet vil guide dig gennem installationsprocessen for v6.5-opdateringen. I løbet af denne proces vil din eksisterende database blive opdateret til v6.5.

Før denne opdatering udføres, skal følgende trin udføres:

- Gå til **Opsætning (Setup) > Systemkonfiguration (System Configuration)**.
- Tag skærbilleder af alle fire faner – **Generelt (General)**, **Arkiveringsindstillinger (Archive Settings)**, **Mapper (Folders)** og **Indstillinger for værtskommunikation (Host Communication Settings)**.

- Under fanen **Indstillinger for værtskommunikation (Host Communication Settings)** skal du klikke på knappen **Rediger (Edit)** for hver aktiveret analyse, der er anført i afsnittet Værtstestkode (Host Test Code) og tage et skærmbillede af værtstestkoden for analysen og testkoderne for alle resultater (Result Test Codes).
- Udfør arkivering og sletning via menuen Datastyring (Data Management).
- Udfør sikkerhedskopiering af databasen ved at følge anvisningerne i *Betjeningsvejledning til GeneXpert Dx-systemet*.
- Bekræft, at Cepheid Sync ikke kører i proceslinjen.

Bemærk

Hvis du kører C360 Sync på dit system, skal du kontrollere, at Cepheid Reporter Daemon er stoppet, før du gendanner GeneXpert-databasen eller opdaterer GeneXpert-databasen til næste version. Se Gendannelse af en GeneXpert-database under fanen Tests i *Kort vejledning til C360 Sync (C360 Sync Quick Reference Guide)* for detaljerede instruktioner i, hvordan Cepheid Reporter Daemon stoppes.

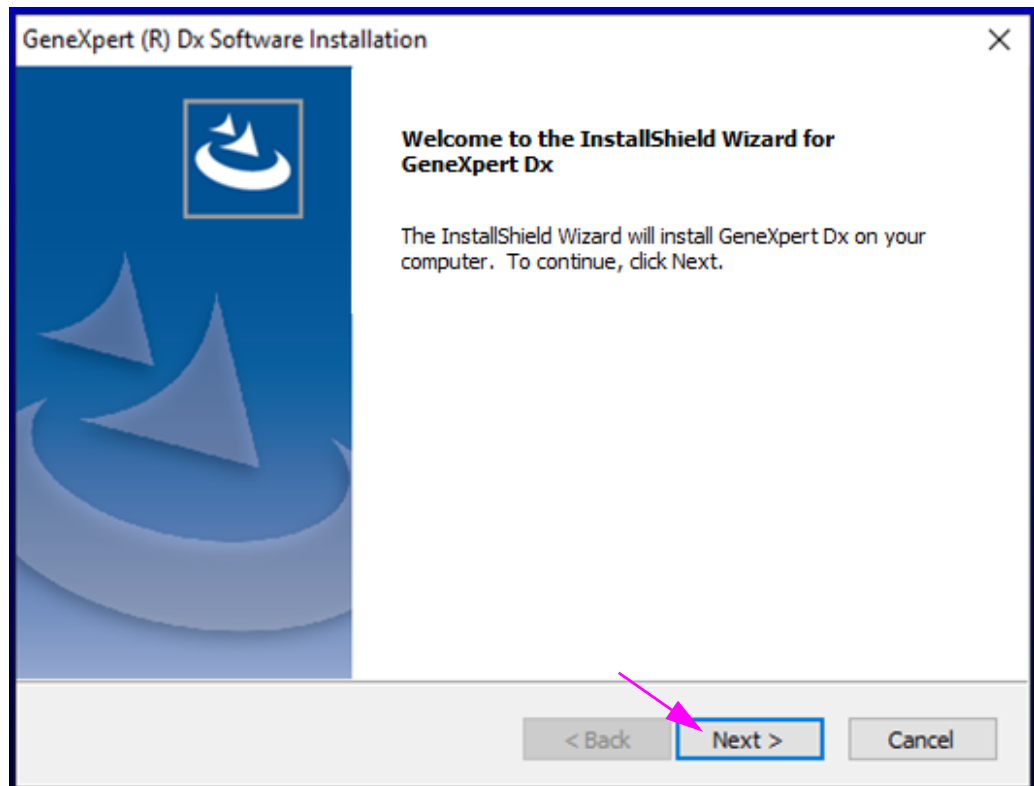
Vigtigt

GeneXpert-software v6.0 kan ikke installeres på Windows XP. Hvis du kører GeneXpert Dx på en Windows XP-computer, skal du kontakte Cepheid teknisk support.

Softwaren opdateres på følgende måde:

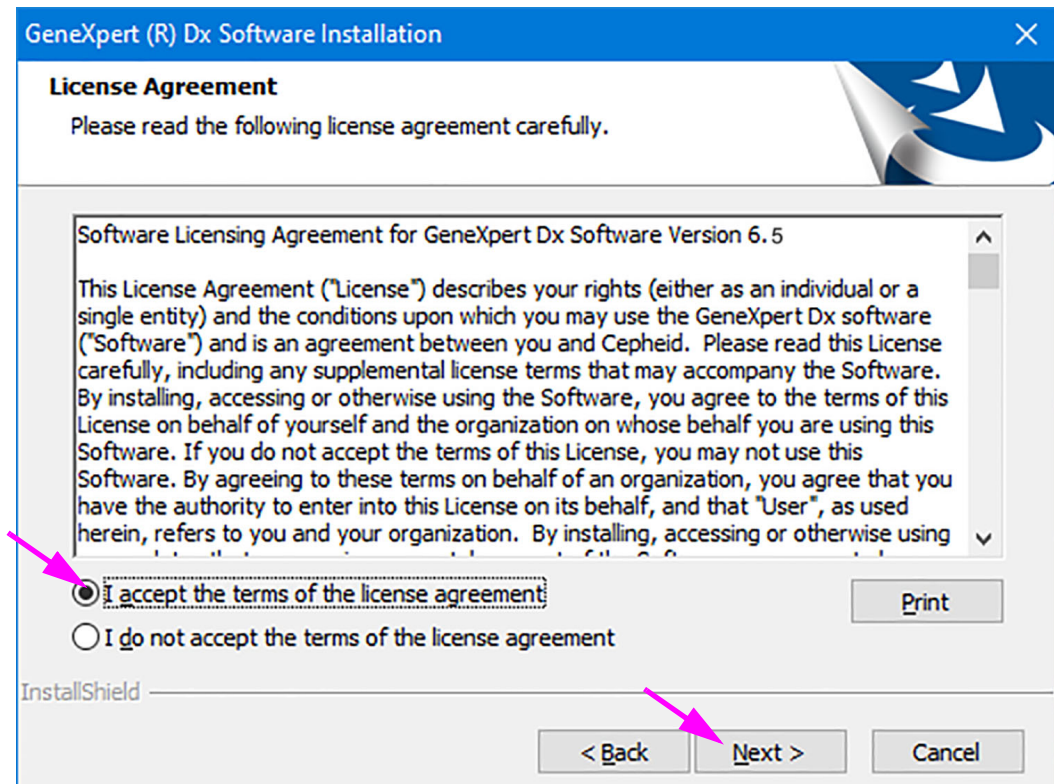
1. Tænd computeren, og log på Windows som beskrevet i [Afsnit 1.2](#), ([Trin 1](#) til [Trin 4](#)).
2. Sæt installations-cd'en til GeneXpert Dx 6.5 i dvd-drevet.
 - Cd'en er automatisk kørselsaktiveret, og opsætningsprogrammet skulle starte automatisk. Hvis det ikke starter automatisk, skal du klikke på **Computer (Computer)** for at navigere til dvd-drevet og dobbeltklikke på ikonet **Opsætning (Setup)**.
 - Dialogboksen Automatisk afspilning vises muligvis, hvor du bliver bedt om at køre **setup.exe**. Klik på **Ja (Yes)**.
 - Der kan også blive vist en meddelelse relateret til antivirussoftware, der beder om tilladelse til, at **setup.exe** foretager ændringer på denne computer. Klik på **Ja (Yes)**.
 - Hvis meddelelsen Afinstaller Adobe-produkter vises, skal du klikke på **Ja (Yes)** for at afinstallere Adobe-produkter, der er inkompatible med GeneXpert-softwaren.
3. Velkomstvinduet vises. (se [Figur 12](#)).





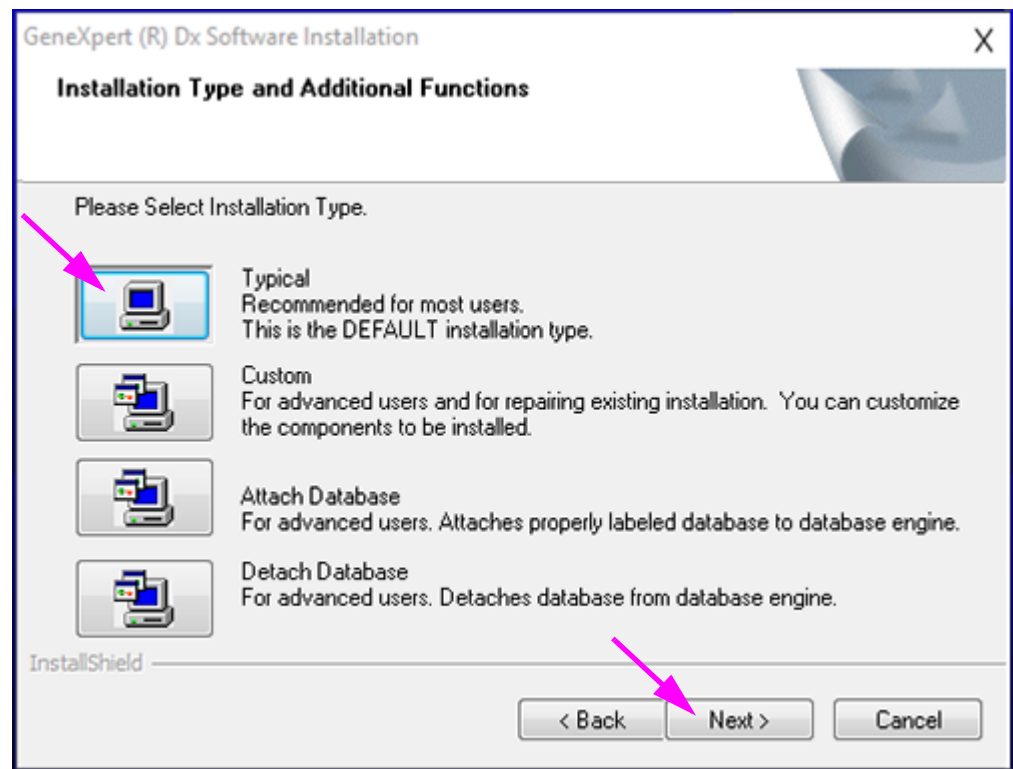
Figur 12. Velkomstvindu

4. Læs instruktionerne i velkomstvindu, og klik derefter på **Næste (Next)**. Vinduet Softwarelicensaftale (Software License Agreement) vises (se [Figur 13](#)).



Figur 13. Licensaftale

5. Læs licensaftalen, klik på **Jeg accepterer vilkårene i licensaftalen (I accept the terms of the license agreement)**, og klik derefter på **Næste (Next)**.
6. Skærbilledet Installationstype og yderligere funktioner (Installation Type and Additional Functions) vises (se [Figur 14](#)).



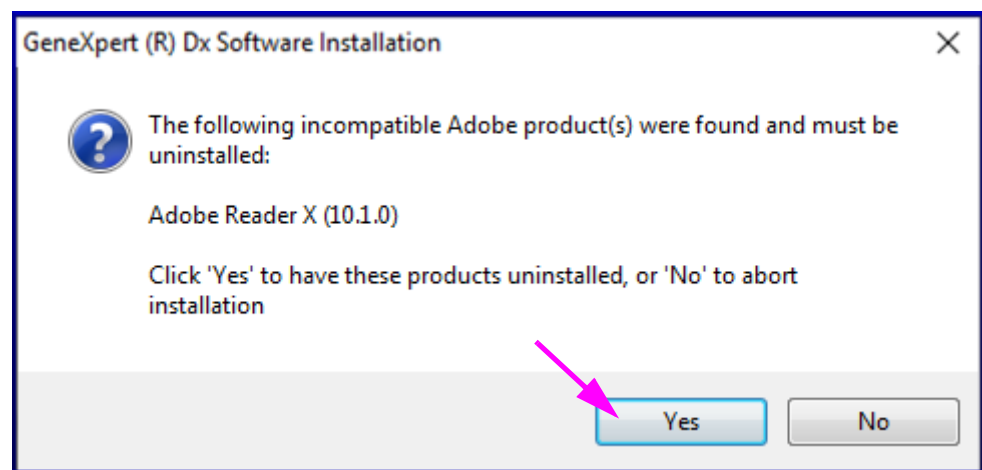
Figur 14. Skærbilledet Installationstype og yderligere funktioner

7. Klik på **Standard (Typical)** for at installere standardsættet af softwarefiler på computeren.

Bemærk

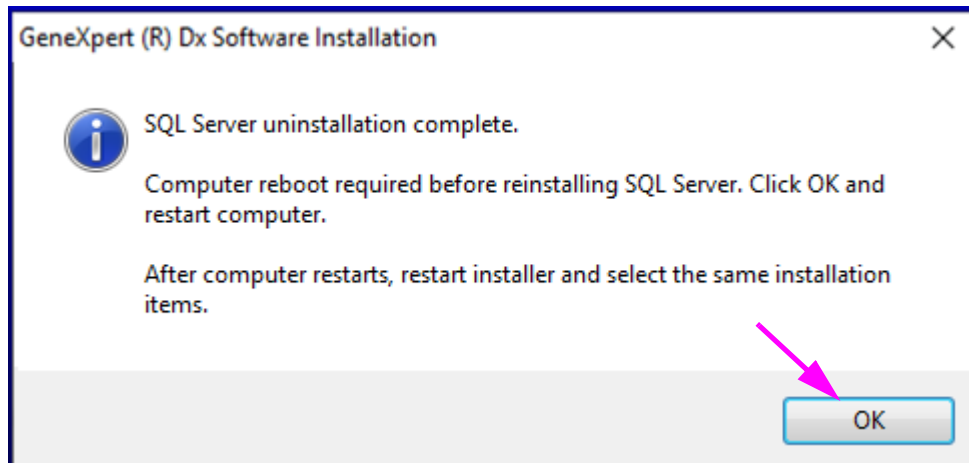
En standardinstallation vil omfatte SQL Express, MSXML, GeneXpert-filer og Adobe Reader afhængigt af, hvilke programmer der allerede er installeret på computeren (dvs. at installationsprogrammet vil genkende og springe over alle elementer, der allerede findes på computeren).

- A. Under installationen kan meddelelsen, der er vist i [Figur 15](#), blive vist. Klik på **Ja (Yes)** for at afinstallere inkompatibel software efter behov.



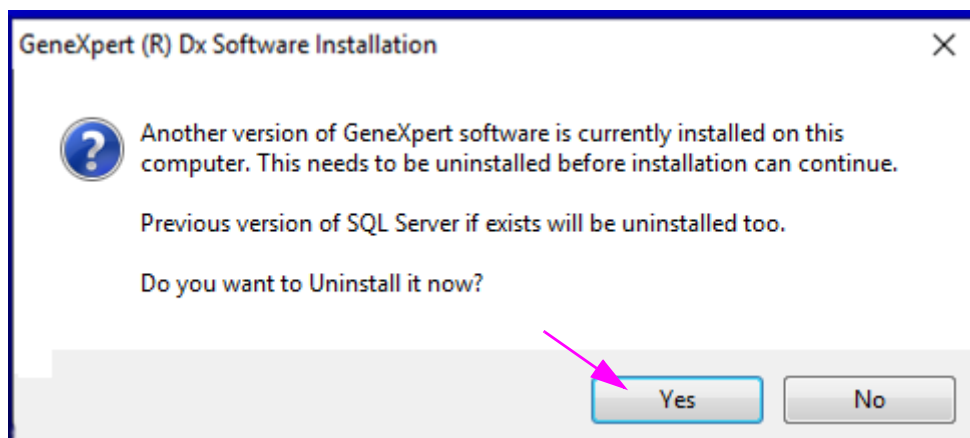
Figur 15. Dialogboksen Afinstallation af inkompatibelt/inkompatible produkt(er)

- B. Hvis SQL Server skal afinstalleres, vil meddelelsen, der er vist i [Figur 16](#) blive vist. Klik på **OK (OK)** for at genstarte computeren.



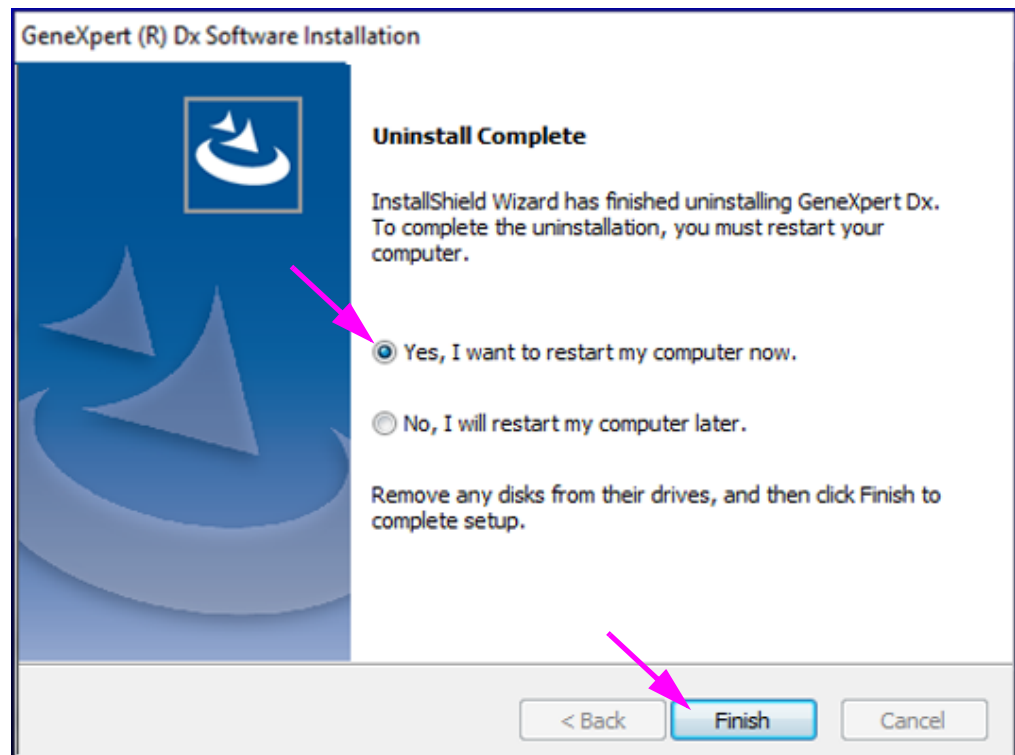
Figur 16. Dialogboksen Genstart påkrævet

- C. Når computeren er genstartet, skal du genstarte GeneXpert-installationsprogrammet ([Trin 2](#)) og vælge **Standard (Typical)** installation (se [Figur 14](#)).
8. Dialogboksen vist i [Figur 17](#) vises. Du skal afinstallere den tidligere version af GeneXpert Dx-softwaren, før du installerer den aktuelle version. Klik på **Ja (Yes)** som svar på denne meddelelse og på den næste bekræftelsesmeddelelse for at afinstallere den tidligere version af GeneXpert Dx-softwaren og alle dens funktioner.



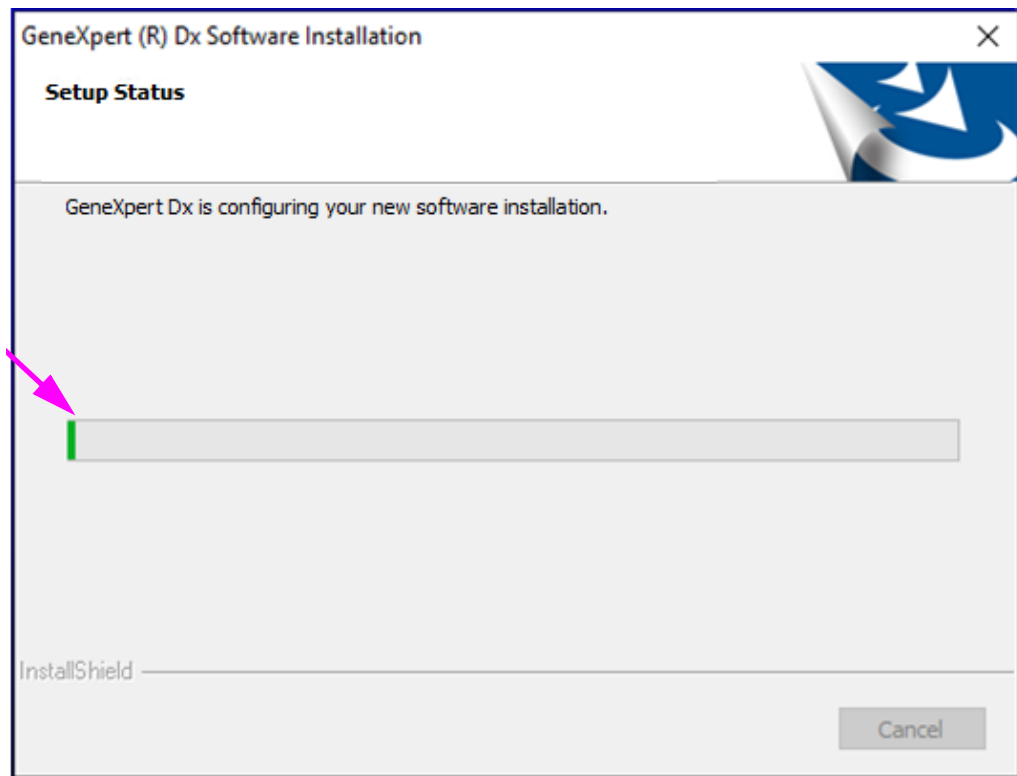
Figur 17. Dialogboksen Afinstaller tidligere version

9. Når afinstallationen er færdig, vises vinduet Afinstallationen er fuldført (Uninstall Complete), og du bliver bedt om at genstarte computeren. Se [Figur 18](#).



Figur 18. Vinduet Afinstallationen er fuldført

10. I vinduet Afinstallationen er fuldført (Uninstall Complete) skal du vælge alternativknappen ved siden af **Ja, jeg vil genstarte min computer nu (Yes, I want to restart my computer now)** og klikke på knappen **Afslut (Finish)** (se [Figur 18](#)). Vinduet Afinstallationen er fuldført (Uninstall Complete) lukker, og computeren genstarter.
11. Når computeren er genstartet, skal du genstarte GeneXpert-installationsprogrammet ([Trin 2](#)) og vælge **Standard (Typical)** installation (se [Figur 14](#)).
12. Under installationen vises der flere statusskærm billeder. Efter åbning af forskellige komponenter vises det følgende vindue Opsætningsstatus (Setup Status) (se [Figur 19](#)), der viser installationens status.



Figur 19. Vinduet Opsætningsstatus

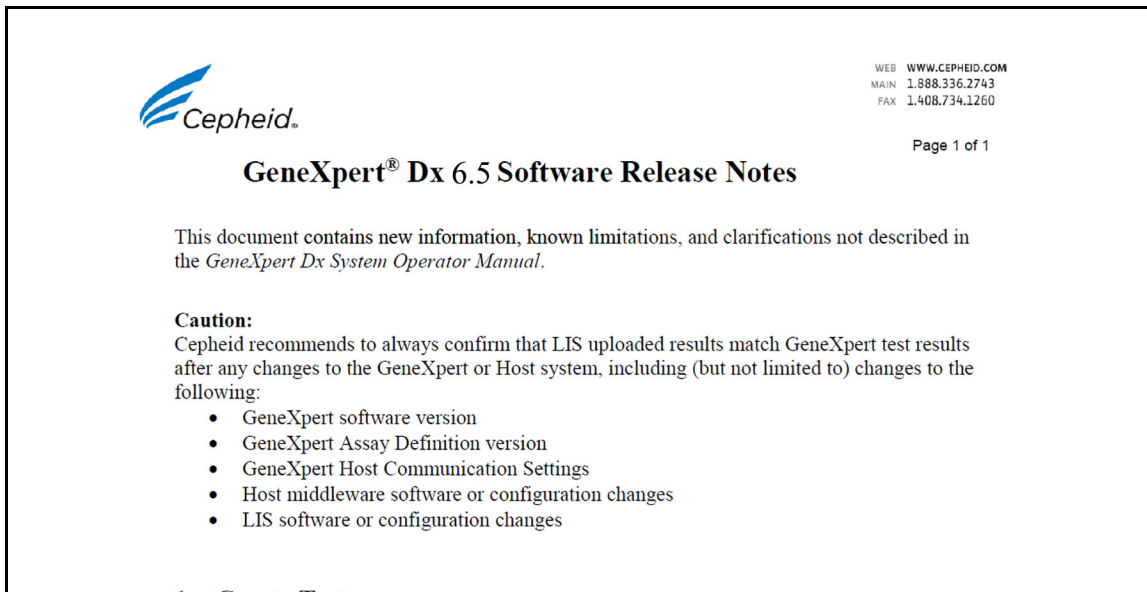
13. Når installationen er færdig, åbnes produktbemærkningerne til softwaren automatisk i Adobe Reader. Gennemlæs eller udskriv produktbemærkningerne, og luk derefter vinduet (se [Figur 20](#)).

Bemærk

Acceptér licensaftalen for Adobe Reader, hvis du bliver bedt om det.

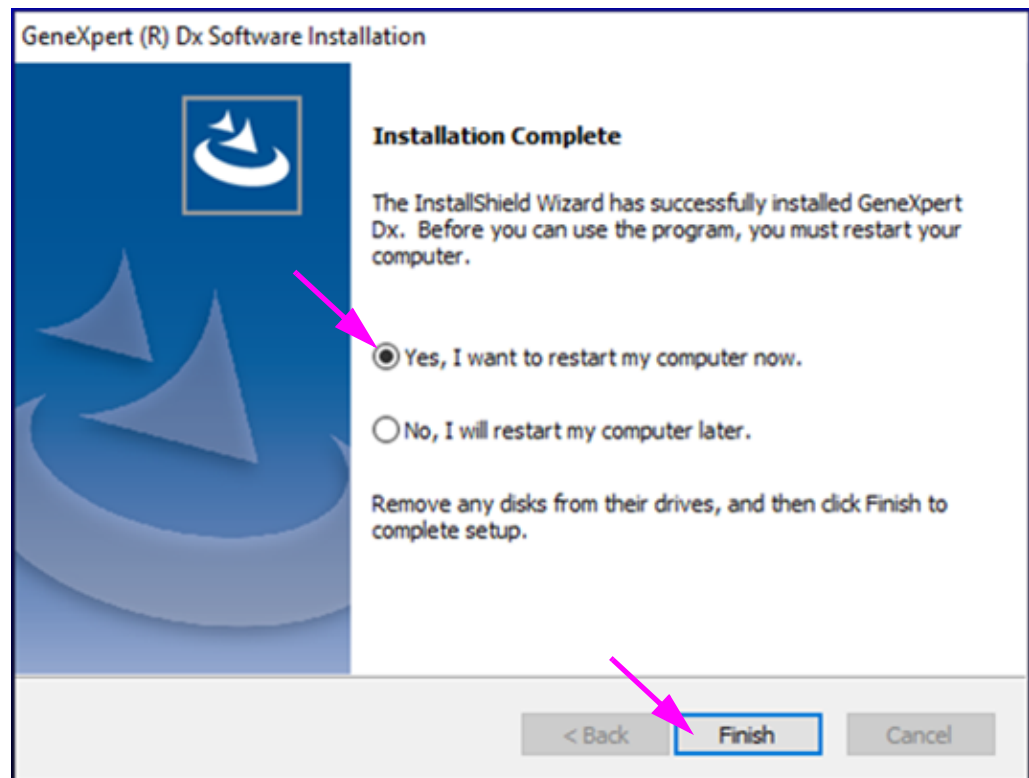
Bemærk

Produktbemærkningerne til softwaren vises på engelsk. For at se produktbemærkningerne på andre sprog skal du åbne den relevante sprogmappe på dvd'en med Betjeningsvejledning til GeneXpert og navigere til produktbemærkningerne.



Figur 20. Vinduet Produktbemærkninger

14. Skærbilledet Installationen er fuldført (Installation Complete) vises og beder dig om at genstarte computeren (se [Figur 21](#)).



Figur 21. Vinduet Installationen er fuldført

15. I vinduet Installationen er fuldført (Installation Complete) skal du vælge alternativknappen ved siden af **Ja, jeg vil genstarte min computer nu (Yes, I want to restart my computer now)** og klikke på knappen **Afslut (Finish)** (se [Figur 21](#)). Vinduet Installationen er fuldført (Installation Complete) lukker, og computeren genstarter.

Dermed er installationen af GeneXpert Dx-softwaren afsluttet. Tag cd'en ud af dvd-drevet. Opbevar GeneXpert Dx v6.5-installations-cd'en på et sikkert sted. Du kan få brug for cd'en under systemgendannelse.

Hvis et eksternt dvd-drev har været brugt og ikke længere er nødvendigt, skal du koble det fra systemet og gemme drevet og de tilhørende kabler til brug i fremtiden. (fra afsnit 2.16.2, trin 7 i betjeningsvejledningen)

Du kan også lade dvd-drevet være tilsluttet systemet, hvis det er nødvendigt at genindlæse eventuelle analysedefinitionsfiler (ADF'er).

Bemærk

Hvis C360 Sync er til stede på systemet og det blev lukket ned inden installationen af GeneXpert Dx-softwaren, skal den genstartes, før du genstarter GeneXpert Dx-softwaren som beskrevet i afsnit 1.2

Gå til [Afsnit 1.10](#) for at afslutte installationen, hvis C360 Sync ikke er installeret på systemet.

1.9 Genstart af C360 Sync

Efter installation eller opgradering af softwaren skal du genstarte C360 Sync (hvis du stoppede den tidligere) ved at navigere til skærbilledet Tjenester (lokalt) (Services (Local)) som beskrevet nedenfor.

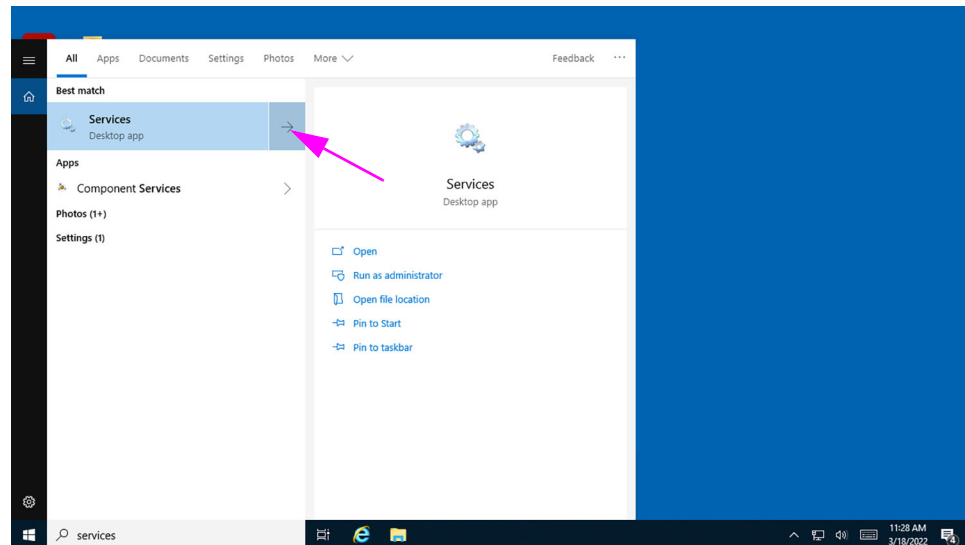
1. Fra GeneXpert-skrivebordet skal du trykke på ikonet **Søg**, der er placeret i nærheden af skærmens nederste venstre hjørne (se [Figur 22](#)).



Figur 22. GeneXpert-skrivebord, der viser ikonet Søg

2. Skriv **Tjenester (Services)** i søgefeltet i bunden af skærmen, når søgeskærmen vises. Søgeskærmen til Tjenester (Services) vises (se [Figur 23](#)).

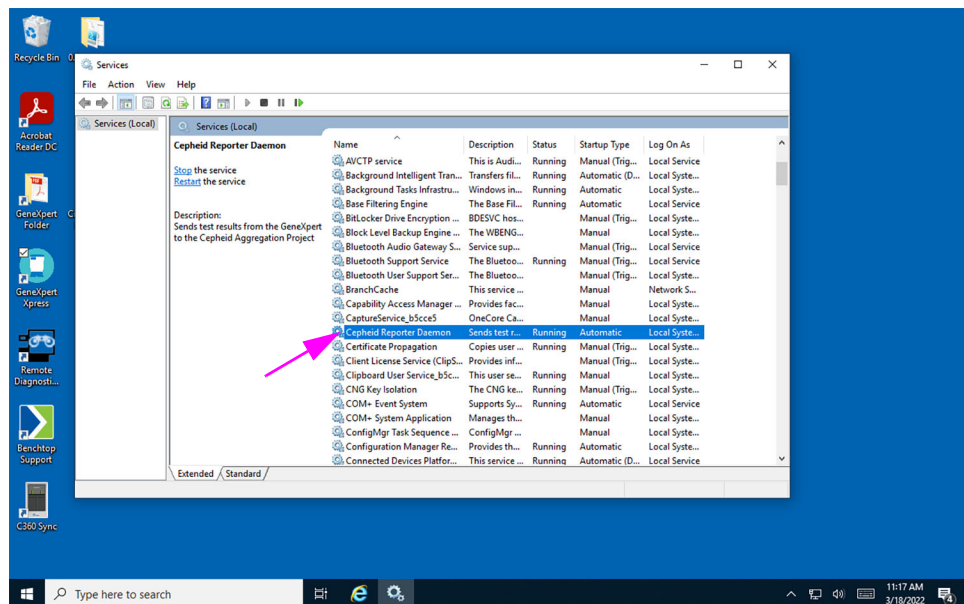
3. På søgeskærmen Tjenester (Services) skal du trykke på den højre pil på posten Tjenester Skrivebords-app (Services Desktop app) (se [Figur 23](#)).



Figur 23. Søgeskærmen Tjenester

Skærmen Tjenester (lokalt) (Services (Local)) vises (se [Figur 24](#)).

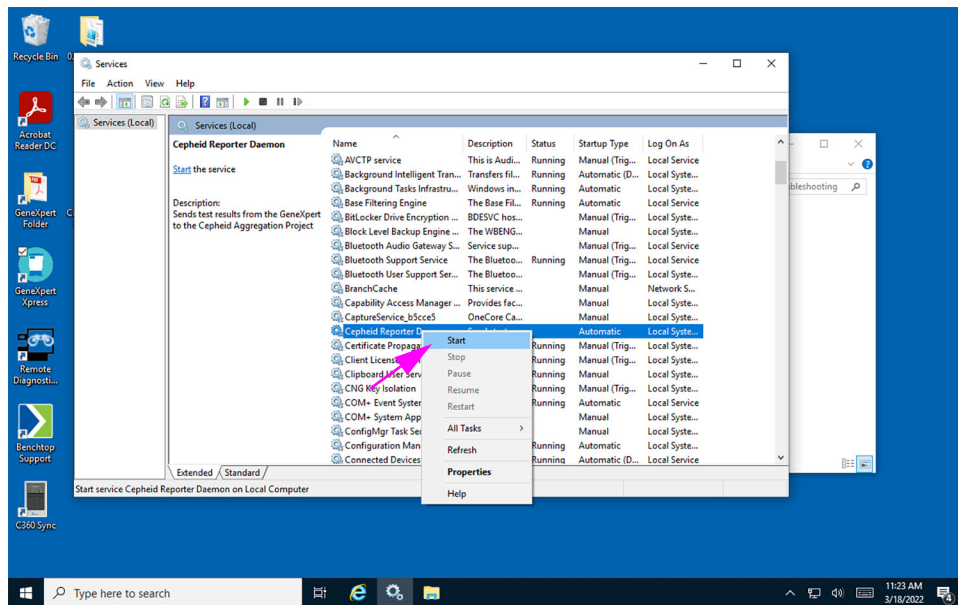
4. I skærbilledet Tjenester (lokalt) (Services (Local)) skal du trykke på posten Cepheid Reporter Daemon (se [Figur 24](#)).



Figur 24. Skærbilledet Tjenester (lokalt), der viser, at Cepheid Reporter Daemon er valgt

Der vises en rullemenu (se [Figur 25](#)).

5. Tryk på **Start (Start)** i denne menu for at starte C360 Sync (se [Figur 25](#)).



Figur 25. Skærbilledet Tjenester (lokalt), der viser Start i rullemenuen

1.10 Efter installationen

1. Tænd for instrumentet.
2. Vent på, at systemet starter op.
 - I Windows 7 vises Windows-kontorskærmen. Se [Figur 1](#).
 - I Windows 10 vises Windows-låseskærmen. Se [Figur 2](#). Klik et tilfældigt sted på skærmen for at få vist skærbilledet for Windows-konto og adgangskode. Se [Figur 4](#).
3. På Windows-kontorskærbilledet skal du vælge brugerkontoen **Cepheid-admin. (Cepheid-Admin)** (se [Figur 1](#)).
 - I Windows 7 vises skærbilledet Adgangskode til Windows. Se [Figur 3](#).
 - I Windows 10 vises feltet til adgangskoden til Cepheid-brugerkontoen. Se [Figur 4](#).
4. Indtast den tidligere tildelte adgangskode for systemadministrator.
5. Softwaren starter, og GeneXpert Dx-softwarens startskærbillede vises (se [Figur 26](#)).

Bemærk

Hvis softwaren ikke automatisk starter, skal du dobbeltklikke på GeneXpert Dx-softwareikonet på skrivebordet for at starte GeneXpert Dx-softwareprogrammet.

Indtast din adgangskode, når GeneXpert Dx-softwaren starter. Hent de testresultater, som du tidligere har slettet, via menuen Datastyring (Data Management). Afslut softwaren, når resultaterne er hentet. Dialogboksen Databaseadministration (Database Management) vises. Vælg **JA (YES)** for at udføre opgaver forbundet med databaseadministration og for at lave en sikkerhedskopi af databasen.

Bemærk

Modulets firmwareopdatering skal være fuldført, før databaseadministrationsopgaverne kan udføres. Hvis du vælger JA for at udføre databaseadministrationsopgaver, mens modulfirmwaren stadig starter, eller hvis firmwaren opdateres, vil du se en meddelelse om, at du ikke kan fuldføre sikkerhedskopieringen af databasen.

Forsigtig

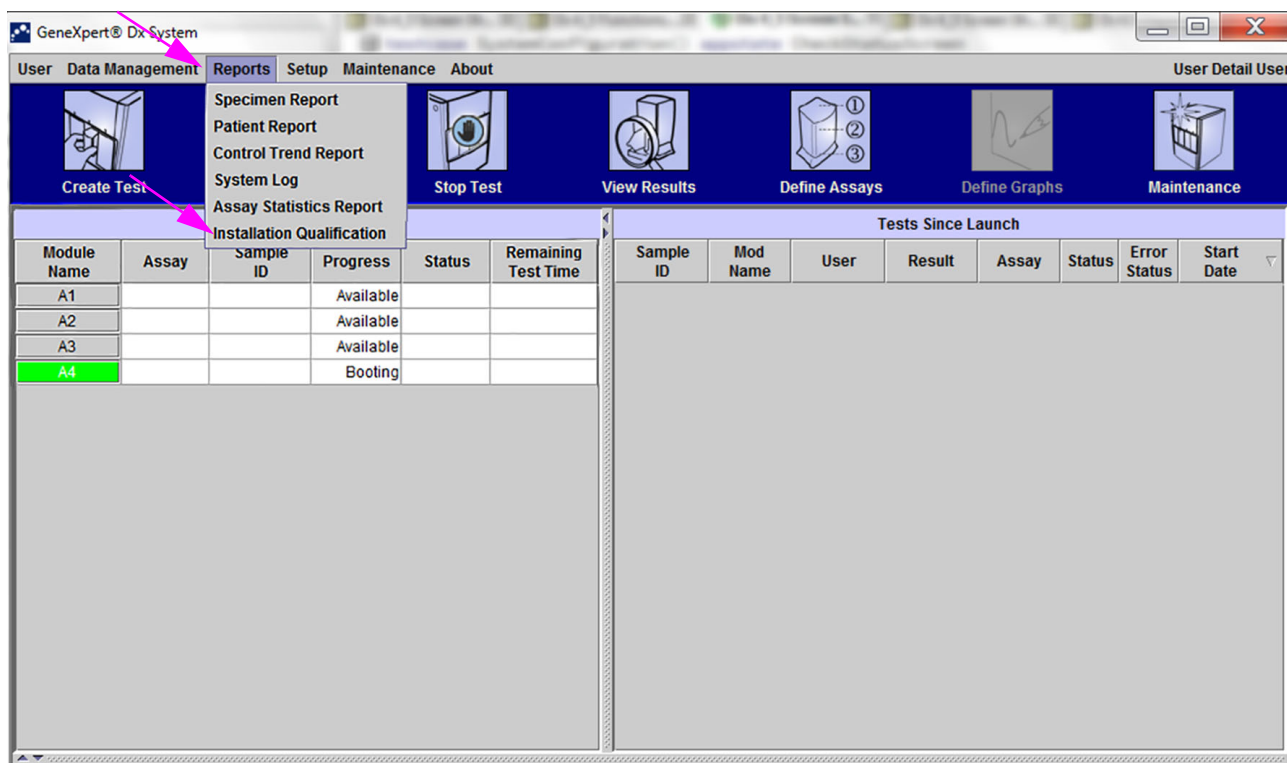
Sikkerhedskopieringer af databasen, der er foretaget i én softwareversion, kan ikke gendannes til en anden version af softwaren. Derfor skal der udføres sikkerhedskopiering af databasen umiddelbart efter installation.

Der henvises til kapitel 5 i *Betjeningsvejledning til GeneXpert Dx-system* for fuldstændige instruktioner om sikkerhedskopiering af databasen.

Bemærk

Hvis du udfører en softwareopgradering fra en tidligere GeneXpert Dx-version, skal du altid sikkerhedskopiere den eksisterende database ved hjælp af menuen Databaseadministration med GeneXpert Dx-software.

- For at vise og udskrive rapporten Installationskvalifikation skal følgende trin udføres: På startskærbilledet for GeneXpert-softwaren skal du klikke på menupunktet **Rapporter (Reports)**. Der vises en rullemenu. Fra denne menu skal du klikke på posten **Installationskvalifikation (Installation Qualification)** (se [Figur 26](#)) for at få vist rapporten.



Figur 26. GeneXpert Startskærbillede, der viser rullemenuen Rapporter

- Rapporten Installationskvalifikation (Installation Qualification Report) vises i Acrobat Reader (se [Figur 27](#) og [Figur 28](#)). Se [Trin 8](#) til [Trin 10](#) for instruktioner om udskrivning og gennemgang af rapporten.

GeneXpert PC

06/20/22 13:04:15

GeneXpert® Dx System Installation Qualification Report

This report provides documented evidence of the installation of this GeneXpert® Dx System.

System Information

Software	Version	Status
GeneXpert® Dx System	6.5	Pass
Java Runtime Environment	1.8.0_151	Pass
SQL Database	Microsoft SQL Server 14.00.3015	Pass
Database	gx_db 4.0.1.0	Pass
Operating System	Windows 10 10.0	Pass
CIT Plug-In	1	Pass

Instrument Information

Instrument A

Instrument S/N	Gateway Firmware
803488	2.0.18

Module Name	Module S/N	Module Firmware	Internal Temp °C	Status
A1	628676	3.3.3	31.6	Pass
A2	638430	3.3.3	30.8	Pass
A3	638964	3.3.3	30.0	Pass
A4	641366	3.3.3	30.7	Fail*

Fail* = Ambient temperature too high, incorrect model number or hardware error has been detected. Please generate a System Log with the list of errors for further troubleshooting.

Shaded Modules = Reporter is out of calibration.

Available Assays

Assay Name	Version	Assay Type
Xpert FII	1	In Vitro Diagnostic
Xpert FII & FV Combo	1	In Vitro Diagnostic
Xpert FV	1	In Vitro Diagnostic

GeneXpert® Dx System Version 6.5

CONFIDENTIAL

Page 1 of 2

Figur 27. Rapport over installationskvalifikation – Side 1

GeneXpert PC	06/20/22 13:04:15
GeneXpert® Dx System Installation Qualification Report	
Installation of networked instruments complies with the setup requirements specified in the GeneXpert® Dx System Operator Manual, 'Installation' section.	
_____	_____
Verified by	Date
This IQ is acceptable if all System Information and Instrument Information are listed as 'Pass'. All instrument modules that are listed as 'Pass' are available for use.	
Acceptance: [] Acceptable [] Not Acceptable	
_____	_____
Performed by	Date
_____	_____
Reviewed and approved by	Date
GeneXpert® Dx System Version 6.5	CONFIDENTIAL
	Page 2 of 2

Figur 28. Rapport over installationskvalifikation – Side 2

8. Udskriv rapporten over installationskvalifikation fra Adobe Reader.

Bemærk

Længden af rapporten vil afhænge af antallet af installerede moduler i GeneXpert-systemet og antallet af analyser, der er installeret på systemet. Se [Figur 27](#) og [Figur 28](#) for et eksempel på en typisk udskrevet rapport over installationskvalifikation.

9. Gennemse følgende afsnit i rapporten for at kontrollere, at softwaren er korrekt installeret og konfigureret:

- **Systemoplysninger:** Kontrollér, at statuskolonnen (Status column) viser **Bestået (Pass)** i hver række. Se [Figur 27](#).
- **Oplysninger om instrumentet:** Rapporten viser instrumentets serienummer, installeret firmware og status for hvert driftsmodul. Se [Figur 27](#). Hvis meddelelsen **Ude af kalibrering (Out of Calibration)** eller meddelelsen **Ikke tilgængelig (Not Available)** vises, skal du ringe til Cepheid teknisk support. Se [Afsnit 2.2, Teknisk assistance](#) for kontaktoplysninger.
 - **Gateway-oplysninger:** Angiver gatewaynavn, serienummer og firmwarenummer (se [Figur 27](#)).
 - **Moduloplysninger:** Angiver modulnavn, serienummer, firmware, intern temperatur °C og status (se [Figur 27](#)). Der kan være mere end én side med moduloplysninger, afhængigt af dit systems konfiguration.
- **Tilgængelige analyser:** Kontrollér analyserne på listen (se [Figur 27](#)). Hvis meddelelsen **Ingen analyser (No Assays)** vises, henvises der til de instruktioner, der fulgte med dit analysekit til in vitro-diagnostik, og *Betjeningsvejledning til GeneXpert Dx-system* for instruktioner i, hvordan analysedefinitionsfiler importeres. Hvis meddelelsen **Ingen analyser (No Assays)** vises efter import af analysedefinitionsfilerne, skal du ringe til Cepheid teknisk support. Se [Afsnit 2.2, Teknisk assistance](#) for kontaktoplysninger.

10. Underskriv den sidste side af installationskvalifikationsrapporten (Installation Qualification Report) (se [Figur 28](#)), og gem en kopi af rapporten i dine optegnelser.

Dermed er installationsrapporten med bekræftelse af GeneXpert Dx-softwarens integritet afsluttet. Fortsæt med [Afsnit 1.11, Betjeningsvejledning](#) (på næste side).

1.11 Betjeningsvejledning

Der medfølger en opdateret *Betjeningsvejledning til GeneXpert Dx* i softwarekittet på en separat dvd. Den nye betjeningsvejledning indeholder vigtige oplysninger om ændringer i softwaren, vedligeholdelsesprocedurer og andre opdateringer og skal kopieres til GeneXpert Dx-systemets skrivebord. Når softwaren er installeret, kopieres *Betjeningsvejledning til GeneXpert Dx* fra dvd'en med betjeningsvejledningen til computerens skrivebord.

1. Afslut GeneXpert-softwaren.
2. Indsæt dvd'en med *Betjeningsvejledning til GeneXpert Dx* i dvd-drevet.
3. Dobbeltklik på ikonet for dvd-drevet for at få vist mappen på dvd'en med betjeningsvejledningen.
4. Dobbeltklik på den ønskede sprogmappe.
5. Dobbeltklik på pdf-filen med *Betjeningsvejledning til GeneXpert Dx* for at åbne filen i Adobe Reader.
6. Gem filen på skrivebordet ved hjælp af kommandoen **Gem som (Save As)** i Adobe Reader.
7. Dobbeltklik på pdf-filen med *GeneXpert Dx-vedligeholdelsesloggen (Maintenance Log)* for at åbne filen i Adobe Reader.
8. Gem filen på skrivebordet ved hjælp af kommandoen **Gem som (Save As)** i Adobe Reader.
9. Slet eventuelle gamle versioner af pdf-filerne med *Betjeningsvejledning til GeneXpert Dx* og *GeneXpert Dx-vedligeholdelsesloggen (Maintenance Log)* fra skrivebordet.
10. Tag dvd'en ud af computerens dvd-drev.
11. Opbevar alle komponenter i 6.5 softwareopgraderingskittet på et sikkert sted, hvis der skulle blive behov for det i fremtiden.

Dermed er installationen af GeneXpert Dx-softwaren afsluttet.

1.12 Fejlfinding

Bemærk

Hvis installationen ikke lykkes, kan det være nødvendigt midlertidigt at deaktivere et evt. antivirusprogram på pc'en i overensstemmelse med din institutions sikkerhedspolitikker og forsøge installation af GeneXpert Dx-softwaren igen.

Følgende fejl angiver, at SQL-databasen ikke blev installeret korrekt.

- Fejlmeddelelse **Kunne ikke starte SQL Express (Unable to start SQL Express)** under installation af GeneXpert Dx-softwaren.

- Fejlmeddelelse **[GeneXpert] databasen er ikke tilgængelig ([GeneXpert] database is not available)** ved start af GeneXpert Dx-softwaren.

Hvis en af disse fejl opstår, skal du kontakte Cepheid teknisk support for at få hjælp. Se [Afsnit 2.2, Teknisk assistance](#) for kontaktoplysninger.

2 Cepheid lokaliteter og assistance

2.1 Cepheid hovedsædelokaliteter

Virksomhedshovedsæde

Cepheid
904 Caribbean Drive
Sunnyvale, CA 94089
USA

Telefon: + 1 408 541 4191

Fax: +1 408.541.4192

www.cepheid.com

Hovedsæde i EU

Cepheid Europe SAS
Vira Solelh
81470 Maurens-Scopont
Frankrig

Telefon: + 33 563 825 300

Fax: + 33 563 825 301

www.cepheidinternational.com

2.2 Teknisk assistance

Før du kontakter Cepheids tekniske support, skal du indsamle følgende oplysninger:

- Produktnavn
- Lotnummer
- Instrumentets serienummer
- Fejlmeddelelser (hvis nogen)
- Softwareversion og, hvis det er relevant, computerens servicemærkenummer

Kontaktoplysninger

USA

Telefon: + 1 888 838 3222

E-mail: techsupport@cepheid.com

Frankrig

Telefon: + 33 563 825 319

E-mail: support@cepheideurope.com

Kontaktoplysninger for alle Cepheids tekniske supportkontorer fås på vores hjemmeside:

www.cepheid.com/en/CustomerSupport.

