

# Οδηγίες εγκατάστασης GeneXpert Dx 6.5

## **Trademark and Copyright Statements**

Cepheid<sup>®</sup>, the Cepheid logo, GeneXpert<sup>®</sup>, and Xpert<sup>®</sup> are trademarks of Cepheid, registered in the U.S. and other countries.

All other trademarks are the property of their respective owners.

© 2010-2022 Cepheid

## **Δηλώσεις περί εμπορικών σημάτων και πνευματικών δικαιωμάτων**

Το Cepheid<sup>®</sup>, το λογότυπο Cepheid, το GeneXpert<sup>®</sup> και το Xpert<sup>®</sup> είναι εμπορικά σήματα της Cepheid, κατατεθέντα στις Η.Π.Α. και άλλες χώρες.

Τα υπόλοιπα εμπορικά σήματα αποτελούν ιδιοκτησία των αντίστοιχων κατόχων τους.

© 2010-2022 Cepheid

## **Disclaimers**

All examples (printouts, graphics, displays, screens, etc.) are for information and illustration purposes only and shall not be used for clinical or maintenance evaluations. Data shown in sample printouts and screens do not reflect actual patient names or test results. Labels depicted in the manual may appear different from actual product labels. Cepheid makes no representations or warranties about the accuracy and reliability of the information contained in this document.

The information was developed to be used by persons trained and knowledgeable in GeneXpert system operation or under the direct supervision of Cepheid Technical Support or service representatives. Updates to this document may be issued periodically.

## **Δηλώσεις αποποίησης ευθυνών**

Όλα τα παραδείγματα (εκτυπώσεις, γραφήματα, προβολές, οθόνες, κ.λπ.) προορίζονται μόνο για σκοπούς ενημέρωσης και επίδειξης και δεν θα πρέπει να χρησιμοποιούνται για κλινικές αξιολογήσεις ή αξιολογήσεις συντήρησης. Τα δεδομένα που εμφανίζονται είναι παραδείγματα εκτυπώσεων και οθονών και δεν αντικατοπτρίζουν πραγματικά ονόματα ασθενών ή αποτελέσματα εξετάσεων. Οι ετικέτες που απεικονίζονται στο εγχειρίδιο μπορεί να φαίνονται διαφορετικές από τις πραγματικές ετικέτες του προϊόντος. Η Cepheid δεν παρέχει δηλώσεις εκπροσώπησης και εγγυήσεις σχετικά με την ακρίβεια και την αξιοπιστία των πληροφοριών που περιλαμβάνονται σε αυτό το έγγραφο.

Οι πληροφορίες αναπτύχθηκαν για χρήση από άτομα εκπαιδευμένα και με γνώσεις στη λειτουργία του συστήματος GeneXpert ή υπό την άμεση επίβλεψη του Τεχνική υποστήριξη της Cepheid ή αντιπροσώπων σέρβις. Είναι δυνατή η έκδοση ενημερώσεων αυτού του εγγράφου κατά περιόδους.

# Πίνακας περιεχομένων

---

## Οδηγίες αναβάθμισης και εγκατάστασης GeneXpert Dx v6.5

1.1	Πριν από την αναβάθμιση ή την εγκατάσταση του λογισμικού . . . . .	1
1.2	Ενεργοποίηση του υπολογιστή και σύνδεση . . . . .	2
1.3	Σύνδεση και χρήση της μονάδας δίσκου DVD . . . . .	5
1.3.1	Σύνδεση εξωτερικής μονάδας δίσκου DVD στο σύστημα GX Dx . .	5
1.3.2	Χρήση εσωτερικής μονάδας δίσκου DVD στο σύστημα GX Dx . .	6
1.4	Σημειώσεις αναβάθμισης και εγκατάστασης (Έναρξη χρήσης) . . . . .	7
1.5	Επαλήθευση της λειτουργίας του C360 Sync. . . . .	7
1.6	Διακοπή της λειτουργίας του C360 Sync . . . . .	8
1.7	Νέα εγκατάσταση λογισμικού GeneXpert Dx 6.5 . . . . .	10
1.8	Οδηγίες ενημέρωσης λογισμικού έκδοσης 4.x, 5.x ή 6.x . . . . .	12
1.9	Επανάραξη του C360 Sync. . . . .	20
1.10	Μετά την εγκατάσταση . . . . .	22
1.11	Εγχειρίδιο χρήστη . . . . .	28
1.12	Αντιμετώπιση προβλημάτων . . . . .	28

## Τοποθεσίες της Cerheid και βοήθεια

2.1	Τοποθεσίες κεντρικών γραφείων της Cerheid . . . . .	1
2.2	Τεχνική βοήθεια . . . . .	1



# 1 Οδηγίες αναβάθμισης και εγκατάστασης GeneXpert Dx v6.5

Αυτό το έγγραφο παρέχει οδηγίες εγκατάστασης και άλλες πληροφορίες για το λογισμικό GeneXpert Dx v6.5.

## Σημείωση

Αυτό το έγγραφο οδηγιών εγκατάστασης του λογισμικού θεωρούν ότι έχετε εγκατεστημένα και σωστά παραμετροποιημένα τα Microsoft Windows® 7 ή Microsoft Windows® 10 στο σύστημά σας.

## Σημαντικό

**Χρησιμοποιήστε αυτό το έγγραφο για νέες εγκαταστάσεις του λογισμικού GeneXpert Dx v6.5 ή για ενημερώσεις υφιστάμενου λογισμικού GeneXpert Dx (v4.x και μεταγενέστερης έκδοσης) σε υπολογιστές με Windows 7 και Windows 10.**

## Σημείωση

Εάν αναβαθμίζετε σε GeneXpert Dx με λογισμικό v2.1, επικοινωνήστε με το Τεχνική υποστήριξη της Cepheid για οδηγίες. Βλ. [Ενότητα 2.2](#), [Τεχνική βοήθεια](#) για πληροφορίες επικοινωνίας.

Οι πληροφορίες αυτού του εγγράφου ισχύουν μόνο για την εγκατάσταση του λογισμικού GeneXpert Dx. Εκτός από τα θέματα που περιγράφονται σε αυτό το έγγραφο, όλες οι άλλες πληροφορίες για τη ρύθμιση, τη χρήση και τη συντήρηση του Συστήματος GeneXpert Dx είναι διαθέσιμες στο *Εγχειρίδιο χρήση του GeneXpert Dx*.

## 1.1 Πριν από την αναβάθμιση ή την εγκατάσταση του λογισμικού

Ο χρόνος ολοκλήρωσης της εγκατάστασης θα διαφέρει ανάλογα με το εάν έχετε ή δεν έχετε εγκαταστήσει το λογισμικό GeneXpert Dx στον υπολογιστή σας. Το λογισμικό θα πρέπει να εγκατασταθεί όταν υπάρχει χρονικό διάστημα 1–2 ωρών κατά το οποίο το σύστημα δεν θα χρειαστεί για εξετάσεις και όταν δεν υπάρχουν εξετάσεις σε εξέλιξη.

Το λογισμικό μπορεί να απαιτεί την υποστήριξη και την επικύρωση από το διαχειριστή του LIS του εργαστηρίου σας. Συνιστάται να έχετε λάβει υπόψη/εκχωρήσει αυτούς τους εσωτερικούς πόρους προτού ξεκινήσετε τη διαδικασία εγκατάστασης.

Το λογισμικό GeneXpert Dx 6.5 πρέπει να εγκατασταθεί από έναν διαχειριστή του συστήματος. Για περισσότερες πληροφορίες σχετικά με τη διαχείριση του συστήματος, δείτε την ενότητα 2.5 στο *Εγχειρίδιο χρήση GeneXpert Dx*.

## Σημείωση

Ορισμένα προγράμματα προστασίας από ιούς μπορεί να αποκλείσουν ή να παρεμβληθούν στην εγκατάσταση του λογισμικού GeneXpert Dx. Εάν η εγκατάσταση δεν είναι επιτυχημένη, μπορεί να είναι απαραίτητο να απενεργοποιήσετε προσωρινά όλα τα προγράμματα προστασίας από ιούς του υπολογιστή, σύμφωνα με τις πολιτικές ασφάλειας του ιδρύματός σας και να ξαναδοκιμάσετε την εγκατάσταση του λογισμικού GeneXpert Dx.

## Σημαντικό

**Το πρόγραμμα-πελάτης C360 Sync μπορεί να εμποδίσει την εγκατάσταση του λογισμικού GeneXpert Dx. Εάν διεργασίες του C360 Sync ή της βάσης δεδομένων είναι ενεργές, πρέπει να διακοπούν και να τερματιστεί η λειτουργία πριν ξεκινήσει η εγκατάσταση του λογισμικού.**

## Επικύρωση ελάχιστων απαιτήσεων του υπολογιστή

- Υπολογιστής συστήματος GeneXpert που παρέχεται από τη Cepheid
- Προδιαγραφές λειτουργικού συστήματος:

Λειτουργικό σύστημα	Ελάχιστη RAM	Ελάχιστη διαθέσιμη χωρητικότητα στον δίσκο
Windows® 7	4 GB	15 GB
Windows® 10	4 GB	15 GB

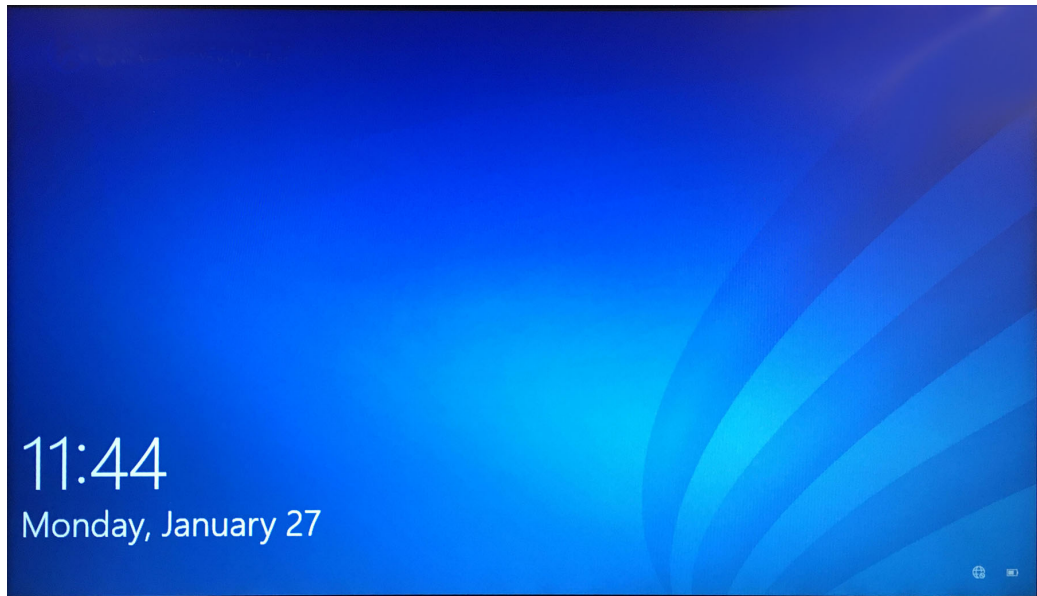
## 1.2 Ενεργοποίηση του υπολογιστή και σύνδεση

Χρησιμοποιήστε την παρακάτω διαδικασία για την ενεργοποίηση του υπολογιστή και τη σύνδεση στον υπολογιστή.

1. Ενεργοποιήστε τον υπολογιστή του συστήματος Σύστημα GeneXpert Dx.
2. Περιμένετε για την εκκίνηση του συστήματος.
  - Στα Windows 7, εμφανίζεται η οθόνη λογαριασμού Windows. Βλ. [Εικόνα 1](#).
  - Στα Windows 10, εμφανίζεται η οθόνη κλειδώματος Windows. Βλ. [Εικόνα 2](#). Κάντε κλικ σε οποιοδήποτε σημείο της οθόνης για να εμφανιστεί η οθόνη λογαριασμού και κωδικού πρόσβασης των Windows. Βλ. [Εικόνα 4](#).



Εικόνα 1. Οθόνη λογαριασμού Windows 7



**Εικόνα 2. Οθόνη κλειδώματος Windows 10**

3. Στην οθόνη λογαριασμού Windows, επιλέξτε τον λογαριασμό χρήστη **Cepheid-Admin** (βλ. [Εικόνα 1](#) και [Εικόνα 4](#)).
  - Στα Windows 7, εμφανίζεται η οθόνη κωδικού πρόσβασης Windows. Βλ. [Εικόνα 3](#).
  - Στα Windows 10, εμφανίζεται το πεδίο λογαριασμού χρήστη και κωδικού πρόσβασης της Cepheid. Βλ. [Εικόνα 4](#).

Ο υπολογιστής του συστήματος Σύστημα GeneXpert Dx είναι διαμορφωμένος με δύο λογαριασμούς Windows. Ο λογαριασμός **διαχειριστή (Cepheid-Admin)** προορίζεται για εργασίες όπως ενημερώσεις λογισμικού και ρύθμιση παραμέτρων συστήματος, ενώ ο λογαριασμός **τεχνικής υποστήριξης (Cepheid-Techsupport)** προορίζεται για χρήση μόνο από το Τεχνική υποστήριξη της Cepheid. Βλ. [Εικόνα 1](#) και [Εικόνα 4](#).

Προσοχή



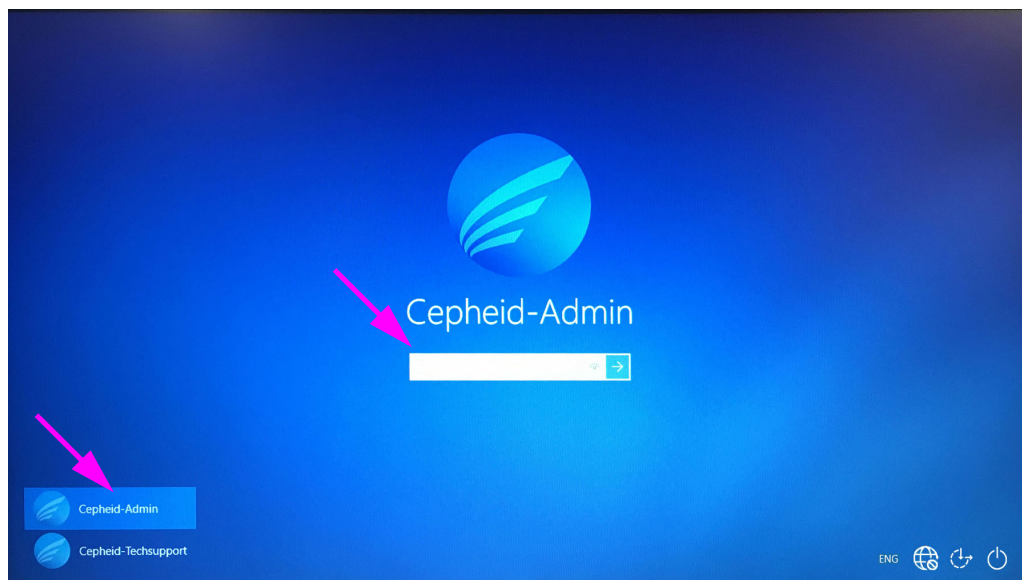
---

**Πρέπει να είστε συνδεδεμένος χρησιμοποιώντας τον προδιαμορφωμένο λογαριασμό Cepheid-Admin. Εάν συνδεθείτε με διαφορετικό όνομα και προφίλ χρήστη, οι ρυθμίσεις διαχείρισης ισχύος δεν θα είναι σωστές.**

---



Εικόνα 3. Οθόνη κωδικού πρόσβασης των Windows 7



Εικόνα 4. Οθόνη λογαριασμού και κωδικού πρόσβασης των Windows 10

4. Στην οθόνη κωδικού πρόσβασης των Windows (βλ. [Εικόνα 3](#) και [Εικόνα 4](#)), καταχωρίστε τον κωδικό πρόσβασης που σας έχει εκχωρηθεί προηγουμένως από τον διαχειριστή του συστήματος.
5. Κατά την εκκίνηση του λογισμικού GeneXpert Dx, καταχωρίστε τον κωδικό πρόσβασής σας. Θα προβληθεί το πλαίσιο διαλόγου διαχείρισης βάσης δεδομένων (Database Management) που θα σας ζητά να δημιουργήσετε αντίγραφο ασφαλείας της βάσης δεδομένων σας. Επιλέξτε **ΝΑΙ (YES)** για πραγματοποίηση εργασιών

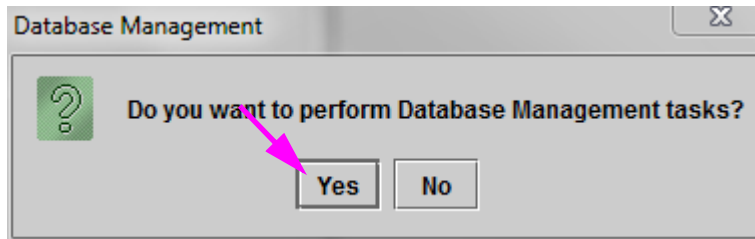


συντήρησης της βάσης δεδομένων. Πραγματοποιήστε δημιουργία πλήρους αντιγράφου ασφαλείας της βάσης δεδομένων.

Για πλήρεις οδηγίες σχετικά με τη δημιουργία αντιγράφων ασφαλείας της βάσης δεδομένων, δείτε το κεφάλαιο 5 στο *Εγχειρίδιο χρήστη του συστήματος Σύστημα GeneXpert Dx*.

## Σημείωση

Εάν πραγματοποιείτε αναβάθμιση του λογισμικού από οποιαδήποτε προηγούμενη έκδοση του GeneXpert Dx, να δημιουργείτε πάντοτε αντίγραφο ασφαλείας της υφιστάμενης βάσης δεδομένων, χρησιμοποιώντας το μενού Διαχείριση βάσης δεδομένων (Database Management) του λογισμικού GeneXpert Dx.



**Εικόνα 5. Πλαίσιο διαλόγου δημιουργίας αντιγράφου ασφαλείας της βάσης δεδομένων (Backup Database)**

6. Μετά τη δημιουργία αντιγράφου ασφαλείας της βάσης δεδομένων, εξέλθετε από το λογισμικό GeneXpert Dx.
7. Εξέλθετε από οποιαδήποτε άλλη εφαρμογή μπορεί να εκτελείται στον υπολογιστή.
8. Απενεργοποιήστε όλους τους αναλυτές GeneXpert Dx που είναι συνδεδεμένοι στον υπολογιστή.

## 1.3 Σύνδεση και χρήση της μονάδας δίσκου DVD

Η μονάδα δίσκου DVD μπορεί να είναι είτε εξωτερική μονάδα δίσκου η οποία μπορεί να συνδεθεί στο σύστημα με τη χρήση θύρα USB είτε μια εσωτερική μονάδα δίσκου, ήδη εγκατεστημένη στο σύστημα.

### 1.3.1 Σύνδεση εξωτερικής μονάδας δίσκου DVD στο σύστημα GX Dx

Συνδέστε την παρεχόμενη εξωτερική μονάδα δίσκου DVD στο σύστημα GX Dx ως εξής:

1. Εντοπίστε τη μονάδα δίσκου DVD. Η μονάδα δίσκου DVD αποστέλλεται στο κουτί παρελκομένων και επισημαίνεται ως ένα είδος για αποθήκευση. Εντοπίστε τη μονάδα δίσκου DVD. Η μονάδα δίσκου DVD αποστέλλεται στο κουτί παρελκομένων και επισημαίνεται ως ένα είδος για αποθήκευση (βλ. εικόνα 6).



**Εικόνα 6. Παρεχόμενη μονάδα δίσκου DVD, εικονιζόμενη με τη θύρα φόρτωσης ανοιχτή**

2. Συνδέστε τη μονάδα δίσκου DVD σε μία από τις διαθέσιμες θύρες USB του συστήματος.
3. Πατήστε το κουμπί **Εξαγωγή (Eject)** στην πρόσοψη της μονάδας δίσκου DVD για να ανοίξετε τη θυρίδα.
4. Προχωρήστε στην εγκατάσταση του λογισμικού GeneXpert Dx 6.5. Βλ. [Ενότητα 1.4](#).

### **1.3.2 Χρήση εσωτερικής μονάδας δίσκου DVD στο σύστημα GX Dx**

Εάν είναι εγκατεστημένη μια μονάδα δίσκου DVD στο σύστημα, ακολουθήστε την παρακάτω διαδικασία για να αποκτήσετε πρόσβαση στη μονάδα δίσκου.

1. Εντοπίστε τη μονάδα δίσκου DVD. Η μονάδα δίσκου είναι εγκατεστημένη στον υπολογιστή του συστήματος Σύστημα GeneXpert Dx, αλλά η θέση της μονάδας δίσκου θα διαφέρει:
  - Σε σταθερό υπολογιστή, η μονάδα δίσκου θα είναι προσβάσιμη από την πρόσοψη του υπολογιστή, ενώ
  - σε φορητό υπολογιστή, η μονάδα δίσκου θα βρίσκεται στο πλάι του φορητού υπολογιστή.
2. Πατήστε το κουμπί **Εξαγωγή (Eject)** στην πρόσοψη της μονάδας δίσκου DVD για να ανοίξετε τη θυρίδα.
3. Προχωρήστε στην εγκατάσταση του λογισμικού GeneXpert Dx 6.5. Βλ. [Ενότητα 1.4](#).

## 1.4 Σημειώσεις αναβάθμισης και εγκατάστασης (Έναρξη χρήσης)

### Σημείωση

Οι οδηγίες αναβάθμισης/ενημέρωσης και εγκατάστασης του v6.5 μπορεί να διαφέρουν ανάλογα με το εάν έχετε εγκατεστημένο το λογισμικό GeneXpert Dx στον υπολογιστή σας ή όχι.

#### Εάν δεν έχετε το λογισμικό GeneXpert Dx στον υπολογιστή:

Ακολουθήστε τις οδηγίες στην [Ενότητα 1.7, Νέα εγκατάσταση λογισμικού GeneXpert Dx 6.5](#) για να εγκαταστήσετε το λογισμικό GeneXpert Dx v6.5.

#### Εάν έχετε το λογισμικό GeneXpert Dx στον υπολογιστή:

Εάν είναι εγκατεστημένο το λογισμικό GeneXpert Dx, οι οδηγίες για την εγκατάσταση μπορεί να διαφέρουν ανάλογα με την έκδοση του λογισμικού που είναι εγκατεστημένη στον υπολογιστή σας, όπως περιγράφεται σε αυτό το τμήμα.

### Σημείωση

Εάν έχετε εγκατεστημένο το λογισμικό GeneXpert Dx στο σύστημά σας, η ενημέρωση στην v6.5 μπορεί να χρειαστεί 1-2 ώρες, ανάλογα με το μέγεθος της βάσης δεδομένων του συστήματος GeneXpert Dx που διαθέτετε.

**Πίνακας 1. Τρόπος ενημέρωσης στην v6.5 από προηγούμενες εκδόσεις λογισμικού**

Υφιστάμενη έκδοση λογισμικού	Οδηγίες ενημέρωσης
v2.1 και παλαιότερη	Επικοινωνήστε με το Τεχνική υποστήριξη της Cepheid εάν αναβαθμίζετε το λογισμικό GeneXpert που διαθέτετε καθώς η v6.5 δεν υποστηρίζει αυτή την άμεση διαδρομή αναβάθμισης. Βλ. <a href="#">Ενότητα 2.2, Τεχνική βοήθεια</a> για πληροφορίες επικοινωνίας.
v6.x	Ακολουθήστε τις οδηγίες στο <a href="#">Ενότητα 1.7</a> .

### Σημείωση

Μετά την αναβάθμιση στην v6.5, η παλιά έκδοση του λογισμικού σας GeneXpert Dx δεν θα είναι πλέον διαθέσιμη. Επιπλέον, η συντόμευση GeneXpert Dx στην επιφάνεια εργασίας προς την παλαιότερη έκδοση θα ενημερωθεί για να αποκτήσετε πρόσβαση στο νέο λογισμικό v6.5 GeneXpert Dx.

Εάν η συντόμευση για αυτήν την παλιά έκδοση είχε μετονομαστεί, θα εγκατασταθεί μια νέα συντόμευση και συνιστάται να διαγράψετε την παλιά συντόμευση.

## 1.5 Επαλήθευση της λειτουργίας του C360 Sync

Εάν το C360 Sync είναι εγκατεστημένο και εκτελείται, πρέπει προσωρινά να διακοπεί πριν την εγκατάσταση ή αναβάθμιση του λογισμικού GeneXpert, ώστε να αποφευχθεί η αποτυχία της εγκατάστασης του λογισμικού. Ακολουθήστε τα βήματα σε αυτή την ενότητα για να επαληθεύσετε εάν το C360 Sync εκτελείται.

1. Ελέγξτε την επιφάνεια εργασίας των Windows και αναζητήστε το εικονίδιο που παρουσιάζεται στην [Εικόνα 7](#).



Εικόνα 7. Εικονίδιο του C360 Sync

2. Εάν βρείτε το εικονίδιο του C360 Sync, αυτό υποδεικνύει ότι το C360 Sync εκτελείται στο σύστημά σας και πρέπει να διακοπεί για να μπορέσετε να εγκαταστήσετε ή να αναβαθμίσετε το λογισμικό GeneXpert. Προχωρήστε στην [Ενότητα 1.6](#) για να διακόψετε τη λειτουργία του C360 Sync.
3. Εάν δεν μπορείτε να βρείτε το εικονίδιο C360 Sync, αυτό υποδεικνύει ότι το C360 Sync δεν εκτελείται στο σύστημά σας. Μεταβείτε στην [Ενότητα 1.7](#) ή την [Ενότητα 1.8](#) για να εγκαταστήσετε ή να αναβαθμίσετε το λογισμικό GeneXpert.

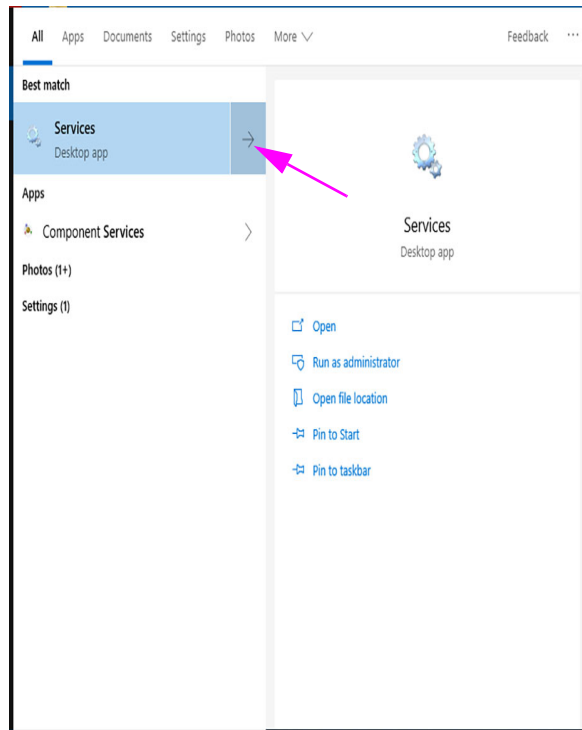
## 1.6 Διακοπή της λειτουργίας του C360 Sync

1. Στην επιφάνεια εργασίας των Windows, αγγίζετε το εικονίδιο αναζήτησης που βρίσκεται κοντά στην κάτω αριστερή γωνία της οθόνης (βλ. [Εικόνα 8](#)).



Εικόνα 8. Επιφάνεια εργασίας του GeneXpert που δείχνει το εικονίδιο αναζήτησης

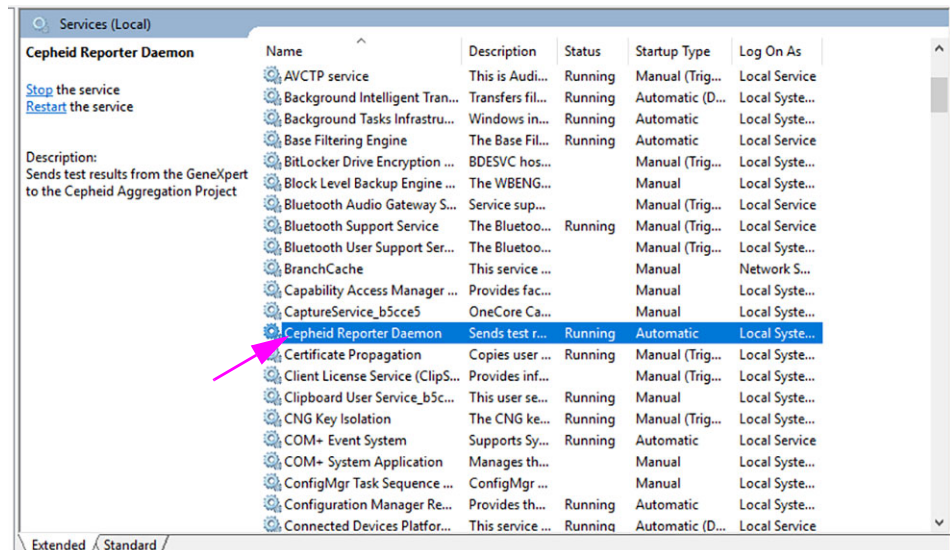
2. Μόλις εμφανιστεί η οθόνη αναζήτησης, πληκτρολογήστε **Υπηρεσίες (Services)** το πεδίο αναζήτησης στο κάτω μέρος της οθόνης. Εμφανίζεται η οθόνη αναζήτησης Υπηρεσίες (Services) (βλ. [Εικόνα 9](#)).
3. Στην οθόνη αναζήτησης Υπηρεσίες (Services), κάντε κλικ στο δεξί βέλος στην καταχώρηση εφαρμογής υπολογιστή Υπηρεσίες (Services Desktop app) (βλ. [Εικόνα 9](#)).



Εικόνα 9. Οθόνη αναζήτησης Υπηρεσίες (Services)

Εμφανίζεται η οθόνη Υπηρεσίες (τοπικές) (Services [Local]) (βλ. Εικόνα 10).

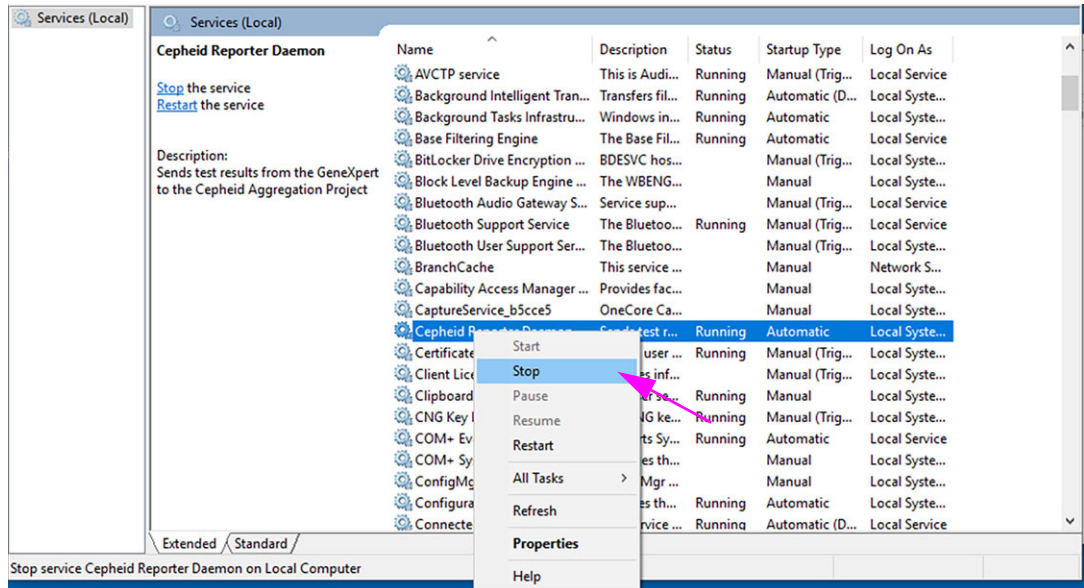
4. Στην οθόνη Υπηρεσίες (τοπικές) (Services [Local]), κάντε κλικ στην καταχώρηση **Cepheid Reporter Daemon**, όπως φαίνεται στην Εικόνα 10.



Εικόνα 10. Οθόνη Υπηρεσίες (τοπικές) (Services [Local]) με επιλεγμένο το Cepheid Reporter Daemon

Εμφανίζεται ένα αναπτυσσόμενο μενού (βλ. Εικόνα 11).

5. Κάντε κλικ στο **Διακοπή (Stop)** σε αυτό το μενού για να σταματήσετε τη λειτουργία του C360 Sync (βλ. [Εικόνα 11](#)).



**Εικόνα 11. Οθόνη Υπηρεσίες (τοπικές) (Services [Local]), που δείχνει το αναπτυσσόμενο μενού**

6. Αφού η λειτουργία του C360 Sync έχει σταματήσει, προχωρήστε στην [Ενότητα 1.7](#) ή την [Ενότητα 1.8](#) και συνεχίστε με την αναβάθμιση ή εγκατάσταση του λογισμικού.

## 1.7 Νέα εγκατάσταση λογισμικού GeneXpert Dx 6.5

### Σημαντικό

Το λογισμικό GeneXpert v6.0 ή μεταγενέστερης έκδοσης δεν μπορεί να εγκατασταθεί στα Windows XP. Εάν εκτελείτε το GeneXpert Dx σε υπολογιστή με Windows XP, επικοινωνήστε με το Τεχνική υποστήριξη της Cepheid.

Αυτή η ενότητα παρέχει οδηγίες για νέες εγκαταστάσεις. Για την εγκατάσταση του λογισμικού:

1. Ενεργοποιήστε τον υπολογιστή και συνδεθείτε στα Windows όπως περιγράφεται στην [Ενότητα 1.2](#), (Βήμα 1 έως Βήμα 4).
2. Εισαγάγετε τον δίσκο CD εγκατάστασης του GeneXpert Dx 6.5 στη μονάδα δίσκου DVD.
  - Στο CD είναι ενεργοποιημένη η αυτόματη εκτέλεση και η εφαρμογή ρύθμισης θα πρέπει να ξεκινήσει αυτόματα. Εάν δεν ξεκινήσει αυτόματα, κάντε κλικ στο **Ο Υπολογιστής μου (My Computer)** για περιήγηση στη μονάδα δίσκου DVD και κάντε διπλό κλικ στο εικονίδιο **εγκατάστασης (Setup)**.
  - Μπορεί να παρουσιαστεί ένα πλαίσιο διαλόγου αυτόματης αναπαραγωγής (Auto Play) που σας ζητά να εκτελέσει το **setup.exe**. Κάντε κλικ στο **Ναι (Yes)**.

- Μπορεί να εμφανιστεί επίσης ένα μήνυμα ελέγχου λογαριασμού χρήστη [User Account Control (UAC)] που σας ζητά να επιτρέψετε στο **setup.exe** να κάνει αλλαγές σε αυτόν τον υπολογιστή. Κάντε κλικ στο **Ναι (Yes)**.
  - Εάν εμφανιστεί το μήνυμα κατάργησης της εγκατάστασης των προϊόντων της Adobe (Uninstall Adobe products), κάντε κλικ στο **Ναι (Yes)** για να απεγκαταστήσετε τα προϊόντα της Adobe που είναι ασύμβατα με το λογισμικό GeneXpert.
3. Όταν εμφανιστεί η οθόνη υποδοχής, διαβάστε τις οδηγίες (βλ. [Εικόνα 12](#)), και κατόπιν κάντε κλικ στο **Επόμενο (Next)**. Εμφανίζεται το παράθυρο άδειας χρήσης λογισμικού (βλ. [Εικόνα 13](#)).
  4. Διαβάστε τη σύμβαση άδειας χρήσης, κάντε κλικ στο **Δέχομαι τους όρους της άδειας χρήσης (I accept the terms of the license agreement)** και κατόπιν κάντε κλικ στο **Επόμενο (Next)**. Εμφανίζεται το παράθυρο τύπου εγκατάστασης και πρόσθετων λειτουργιών (Installation Type and Additional Functions) (βλ. [Εικόνα 14](#)).
  5. Κάντε κλικ στο **Τυπική (Typical)** για την εγκατάσταση του σετ των αρχείων του λογισμικού στον υπολογιστή.

**Σημείωση**

Η τυπική εγκατάσταση θα περιλαμβάνει το SQL Express, το MSXML, αρχεία GeneXpert και το Adobe Reader, ανάλογα με το ποια προγράμματα υπάρχουν ήδη εγκατεστημένα στον υπολογιστή (δηλαδή το πρόγραμμα εγκατάστασης θα αναγνωρίσει και θα παραλείψει όσα στοιχεία υπάρχουν ήδη στον υπολογιστή).

6. Όταν ολοκληρωθεί η εγκατάσταση, θα ανοίξουν αυτόματα οι σημειώσεις έκδοσης στο Adobe Reader. Ελέγξτε ή εκτυπώστε τις σημειώσεις έκδοσης και κατόπιν κλείστε το παράθυρο (βλ. [Εικόνα 20](#)).

**Σημείωση**

Εάν σας ζητηθεί, αποδεχτείτε την άδεια χρήσης του Adobe Reader.

7. Θα εμφανιστεί το παράθυρο ολοκλήρωσης εγκατάστασης (Installation Complete) που θα σας ζητά να επανεκκινήσετε τον υπολογιστή (βλ. [Εικόνα 21](#)).
8. Στην οθόνη ολοκλήρωσης εγκατάστασης (Installation Complete), επιλέξτε το κουμπί επιλογής στα αριστερά του **Ναι, θέλω να επανεκκινήσω τον υπολογιστή μου τώρα (Yes, I want to restart my computer now)** και κάντε κλικ στο κουμπί **Τέλος (Finish)** (βλ. [Εικόνα 21](#)). Το παράθυρο ολοκλήρωσης εγκατάστασης (Installation Complete) θα κλείσει και ο υπολογιστής θα επανεκκινηθεί.

Έτσι ολοκληρώνεται η εγκατάσταση του λογισμικού GeneXpert Dx. Αφαιρέστε το CD από τη μονάδα δίσκου DVD. Φυλάξτε το CD εγκατάστασης του GeneXpert Dx 6.5 σε ασφαλές μέρος. Μπορεί να χρειαστείτε το CD κατά τη διάρκεια της ανάκτησης του συστήματος. Συνεχίστε με την [Ενότητα 1.10](#) μετά την εγκατάσταση.

## 1.8 Οδηγίες ενημέρωσης λογισμικού έκδοσης 4.x, 5.x ή 6.x

Αυτή η ενότητα επεξηγεί τον τρόπο ενημέρωσης από προηγούμενες εκδόσεις του λογισμικού GeneXpert Dx.

Ο οδηγός του προγράμματος εγκατάστασης GeneXpert Dx v6.5 θα σας καθοδηγήσει στη διαδικασία εγκατάστασης της ενημέρωσης v6.5. Κατά τη διάρκεια της διαδικασίας, η υφιστάμενη βάση δεδομένων σας θα ενημερωθεί στην έκδοση v6.5.

Πριν από την πραγματοποίηση αυτής της ενημέρωσης, πραγματοποιήστε τα παρακάτω βήματα:

- Πλοηγηθείτε στο **Ρύθμιση (Setup)>Ρύθμιση παραμέτρων συστήματος (System Configuration)**.
- Λάβετε στιγμιότυπα οθόνης και από τις τέσσερις καρτέλες – **Γενικά (General)**, **Ρυθμίσεις αρχειοθέτησης (Archive Settings)**, **Φάκελοι (Folders)** και **Ρυθμίσεις επικοινωνίας με τον κεντρικό υπολογιστή (Host Communication Settings)**.
- Στην καρτέλα **Ρυθμίσεις επικοινωνίας με τον κεντρικό υπολογιστή (Host Communication Settings)**, κάντε κλικ στο κουμπί **Επεξεργασία (Edit)** για κάθε ενεργοποιημένο προσδιορισμό που παρατίθεται στο τμήμα Κωδικός εξέτασης κεντρικού υπολογιστή (Host Test Code) και λάβετε ένα στιγμιότυπο της οθόνης Κωδικός εξέτασης κεντρικού υπολογιστή προσδιορισμού (Assay Host Test Code) και όλων των κωδικών εξέτασης αποτελεσμάτων (Result Test Codes).
- Πραγματοποιήστε αρχειοθέτηση και εκκαθάριση από το μενού Διαχείριση δεδομένων (Data Management).
- Πραγματοποιήστε δημιουργία αντιγράφου ασφαλείας της βάσης δεδομένων ακολουθώντας τις οδηγίες στο *Εγχειρίδιο χρήση του συστήματος GeneXpert Dx*.
- Επιβεβαιώστε ότι δεν εκτελείται το Cerheid Sync στη γραμμή εργασιών.

### Σημείωση

Εάν εκτελείτε το C360 Sync στο σύστημά σας, πριν από την επαναφορά της βάσης δεδομένων GeneXpert ή την ενημέρωση της βάσης δεδομένων GeneXpert στην επόμενη έκδοση βεβαιωθείτε ότι το Cerheid Reporter Daemon έχει διακοπεί. Δείτε την επαναφορά της βάσης δεδομένων GeneXpert στην καρτέλα Εξετάσεις (Tests) στον *Οδηγό γρήγορης αναφοράς του C360 Sync* για λεπτομερείς οδηγίες σχετικά με τον τρόπο διακοπής του Cerheid Reporter Daemon.

### Σημαντικό

**Το λογισμικό GeneXpert v6.0 δεν μπορεί να εγκατασταθεί στα Windows XP. Εάν εκτελείτε το GeneXpert Dx σε υπολογιστή με Windows XP, επικοινωνήστε με το Τεχνική υποστήριξη της Cerheid.**

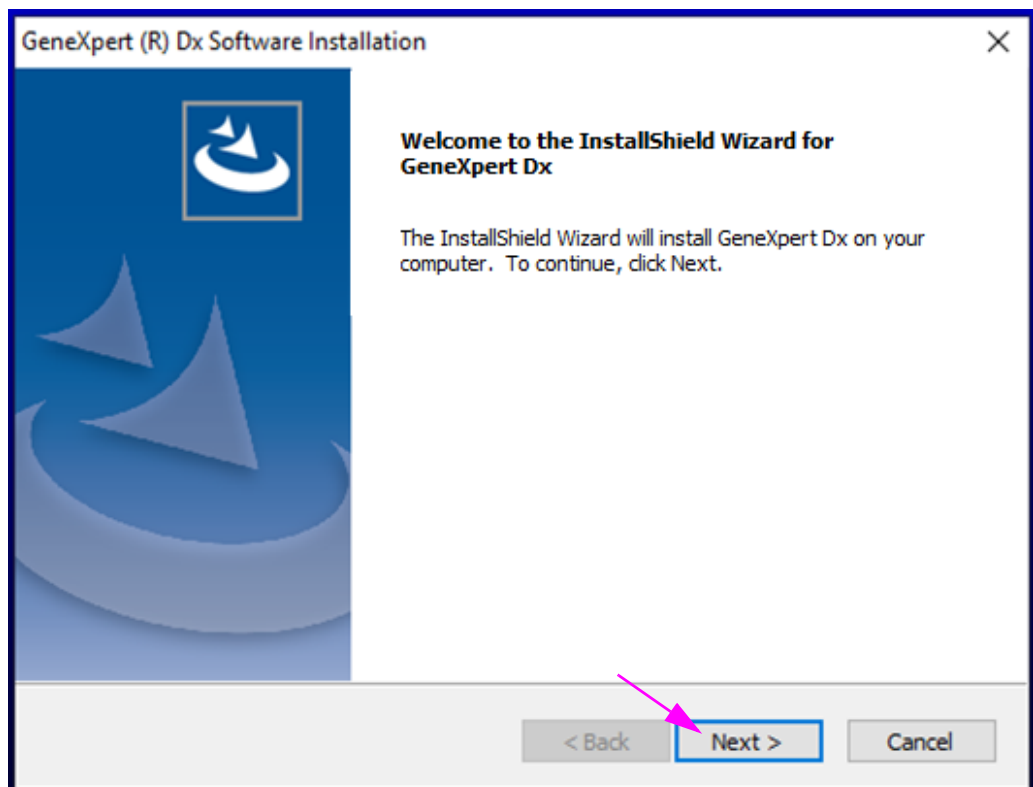
Για ενημέρωση του λογισμικού:

1. Απενεργοποιήστε τον υπολογιστή και συνδεθείτε στα Windows όπως περιγράφεται στην [Ενότητα 1.2](#), (Βήμα 1 έως Βήμα 4).
2. Εισαγάγετε τον δίσκο CD εγκατάστασης του GeneXpert Dx 6.5 στη μονάδα δίσκου DVD.



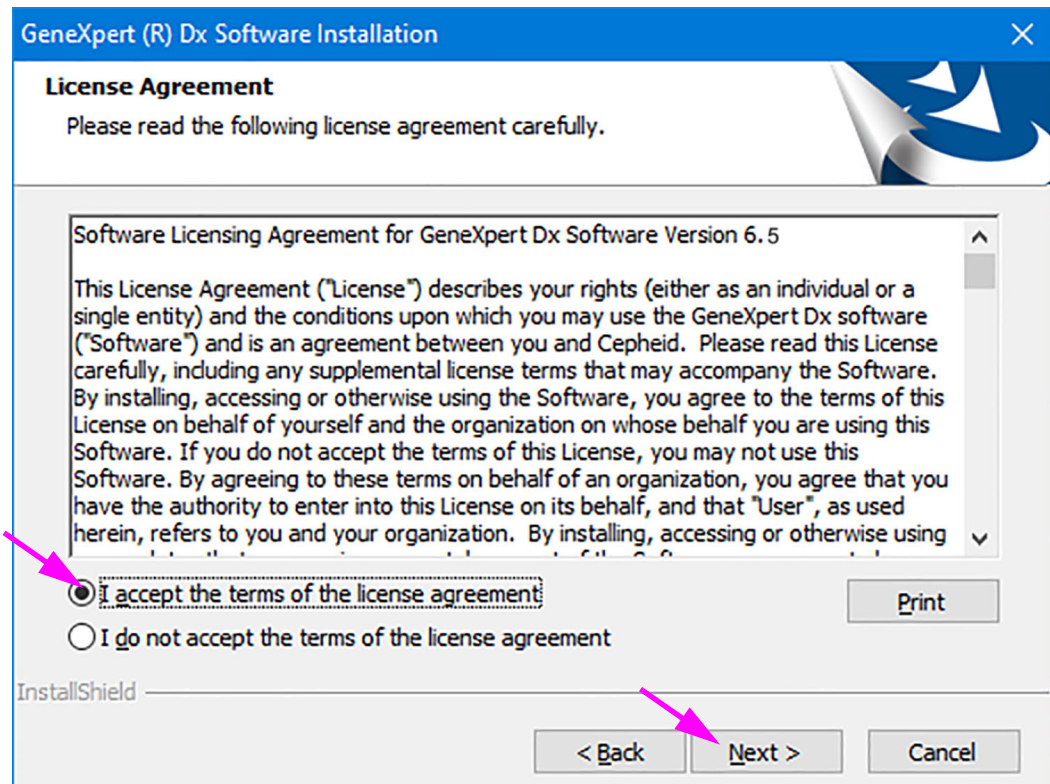


- Στο CD είναι ενεργοποιημένη η αυτόματη εκτέλεση και η εφαρμογή ρύθμισης θα πρέπει να ξεκινήσει αυτόματα. Εάν δεν ξεκινήσει αυτόματα, κάντε κλικ στο **Ο Υπολογιστής μου (My Computer)** για περιήγηση στη μονάδα δίσκου DVD και κάντε διπλό κλικ στο εικονίδιο **εγκατάστασης (Setup)**.
  - Μπορεί να παρουσιαστεί ένα πλαίσιο διαλόγου αυτόματης αναπαραγωγής (Auto Play) που σας ζητά να εκτελέσει το **setup.exe**. Κάντε κλικ στο **Ναι (Yes)**.
  - Μπορεί να εμφανιστεί επίσης ένα μήνυμα από το πρόγραμμα προστασίας από ιούς που σας ζητά να επιτρέψετε στο **setup.exe** να κάνει αλλαγές σε αυτόν τον υπολογιστή. Κάντε κλικ στο **Ναι (Yes)**.
  - Εάν εμφανιστεί το μήνυμα κατάργησης της εγκατάστασης των προϊόντων της Adobe (Uninstall Adobe products), κάντε κλικ στο **Ναι (Yes)** για να απεγκαταστήσετε τα προϊόντα της Adobe που είναι ασύμβατα με το λογισμικό GeneXpert.
3. Εμφανίζεται το παράθυρο υποδοχής. (βλ. [Εικόνα 12](#)).



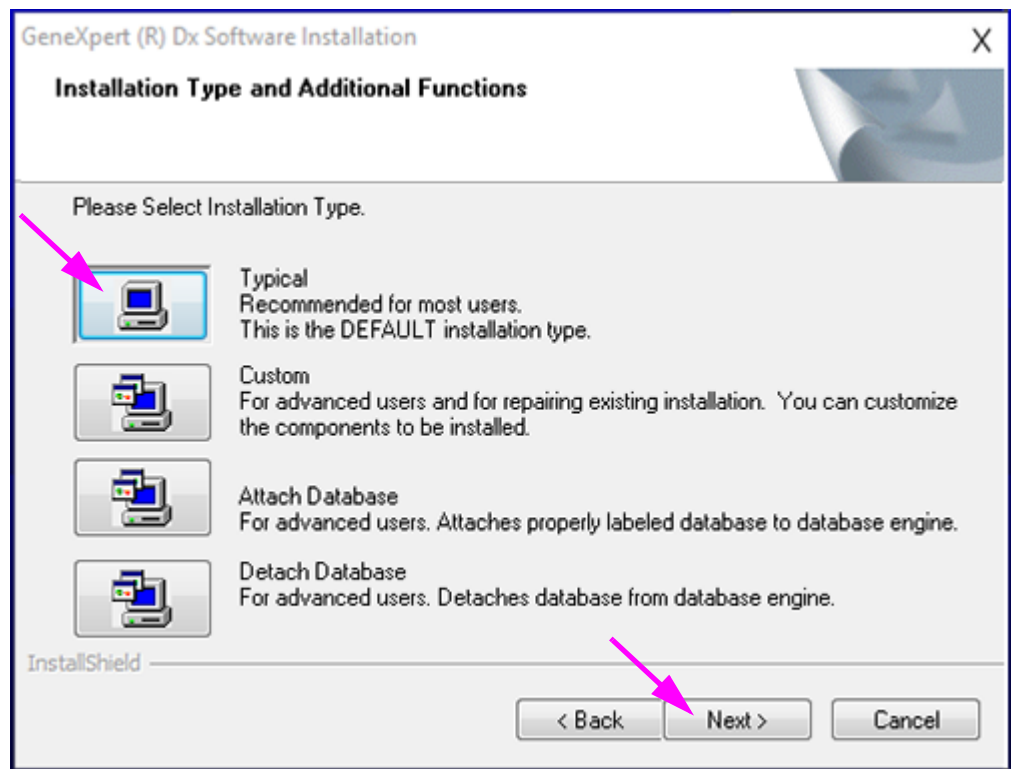
Εικόνα 12. Παράθυρο υποδοχής

4. Διαβάστε τις οδηγίες στην οθόνη υποδοχής και κατόπιν κάντε κλικ στο **Επόμενο (Next)**. Εμφανίζεται το παράθυρο άδειας χρήσης (Software License Agreement) λογισμικού (βλ. [Εικόνα 13](#)).



Εικόνα 13. Άδεια χρήσης

5. Διαβάστε τη σύμβαση άδειας χρήσης, κάντε κλικ στο **Δέχομαι τους όρους της άδειας χρήσης (I accept the terms of the license agreement)** και κατόπιν κάντε κλικ στο **Επόμενο (Next)**.
6. Εμφανίζεται η οθόνη τύπου εγκατάστασης και πρόσθετων λειτουργιών (Installation Type and Additional Functions) (βλ. [Εικόνα 14](#)).



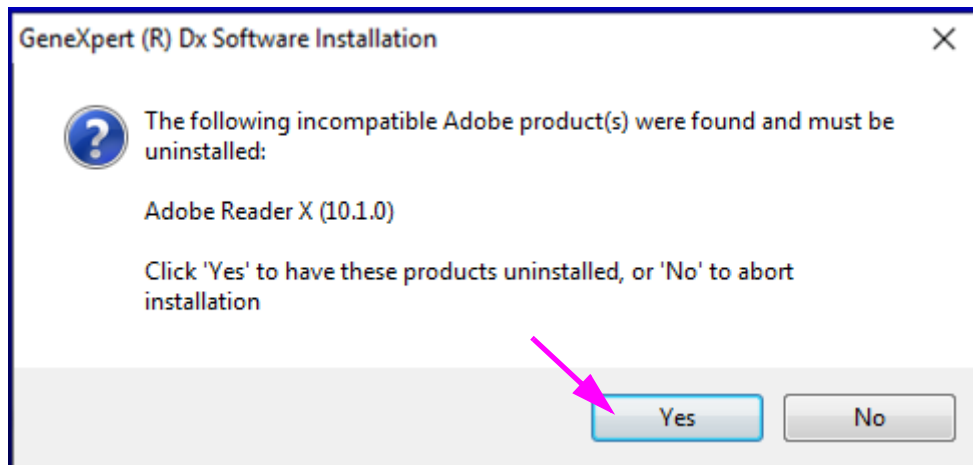
**Εικόνα 14. Οθόνη τύπου εγκατάστασης και πρόσθετων λειτουργιών (Installation Type and Additional Functions)**

7. Κάντε κλικ στο **Τυπική (Typical)** για την εγκατάσταση του σετ των αρχείων του λογισμικού στον υπολογιστή.

### Σημείωση

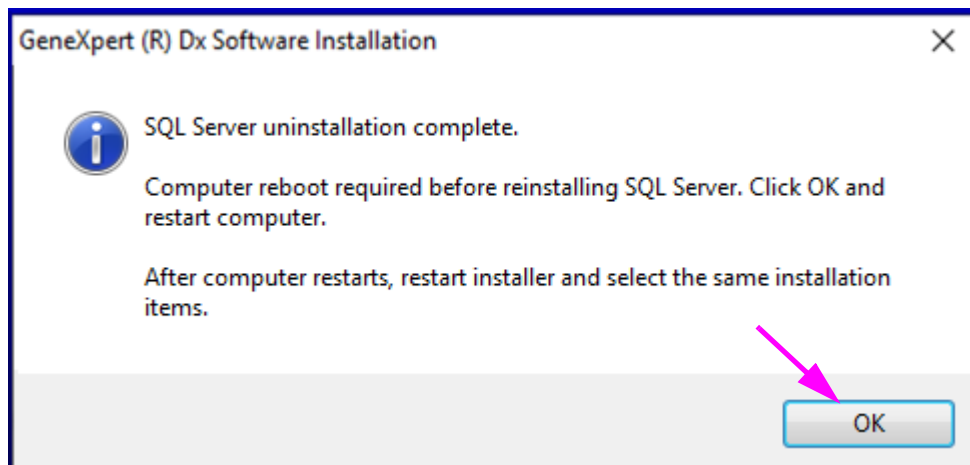
Η τυπική εγκατάσταση θα περιλαμβάνει το SQL Express, το MSXML, αρχεία GeneXpert και το Adobe Reader, ανάλογα με το ποια προγράμματα υπάρχουν ήδη εγκατεστημένα στον υπολογιστή (δηλαδή το πρόγραμμα εγκατάστασης θα αναγνωρίσει και θα παραλείψει όσα στοιχεία υπάρχουν ήδη στον υπολογιστή).

- A. Κατά τη διάρκεια της εγκατάστασης, μπορεί να προβληθεί η προτροπή που εμφανίζεται στην [Εικόνα 15](#). Κάντε κλικ στο **Ναι (Yes)** για την κατάργηση της εγκατάστασης μη συμβατού λογισμικού, όπως απαιτείται.



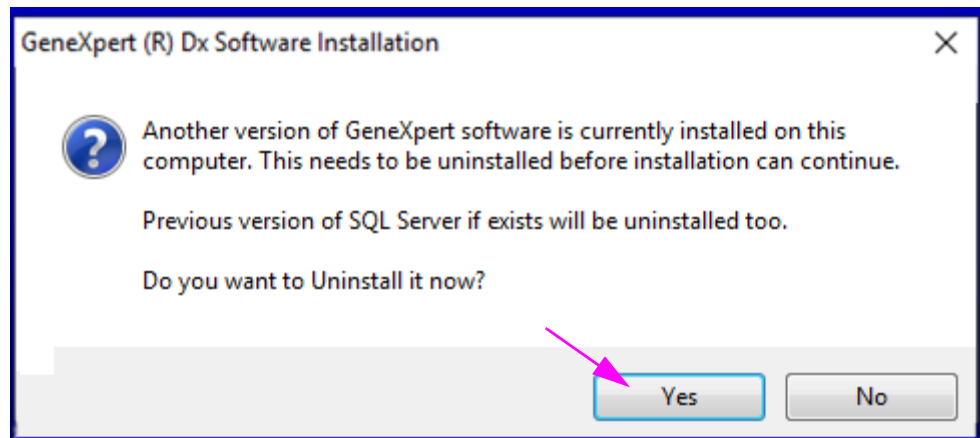
**Εικόνα 15. Πλαίσιο διαλόγου κατάργησης εγκατάστασης μη συμβατών προϊόντων [Incompatible Product(s) Uninstall]**

- B. Εάν πρέπει να καταργηθεί η εγκατάσταση του SQL Server, προβάλλεται η προτροπή που εμφανίζεται στην [Εικόνα 16](#). Κάντε κλικ στο **OK (OK)** για επανεκκίνηση του υπολογιστή.



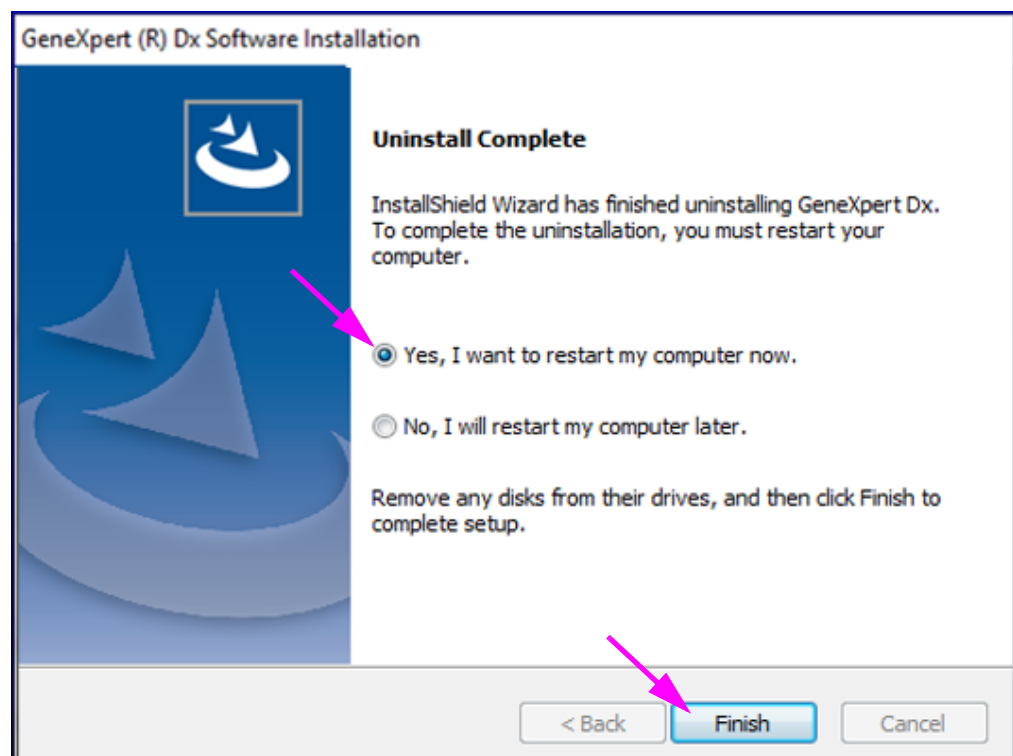
**Εικόνα 16. Πλαίσιο διαλόγου Απαιτείται επανεκκίνηση (Restart Required)**

- C. Μετά την επανεκκίνηση του υπολογιστή, επανεκκινήστε το πρόγραμμα εγκατάστασης GeneXpert ([Βήμα 2](#)) και επιλέξτε **Τυπική (Typical)** εγκατάσταση (βλ. [Εικόνα 14](#)).
8. Εμφανίζεται το πλαίσιο διαλόγου που φαίνεται στην [Εικόνα 17](#). Θα χρειαστεί να καταργήσετε την εγκατάσταση της παλαιότερης έκδοσης του λογισμικού GeneXpert Dx πριν από την εγκατάσταση της τρέχουσας έκδοσης. Κάντε κλικ στο **Ναι (Yes)** σε αυτήν την προτροπή και στην επόμενη προτροπή επιβεβαίωσης για την κατάργηση της εγκατάστασης της προηγούμενης έκδοσης του λογισμικού GeneXpert Dx και όλων των δυνατοτήτων του.



**Εικόνα 17. Πλαίσιο διαλόγου κατάργησης εγκατάστασης προηγούμενης έκδοσης (Uninstall Previous Version)**

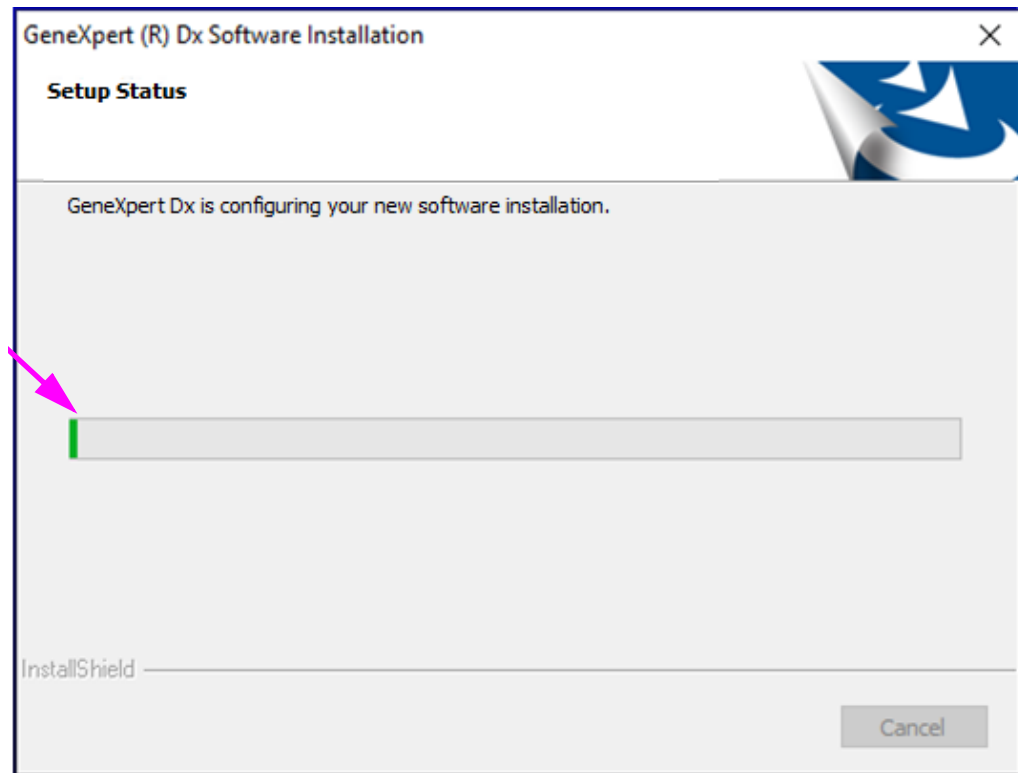
9. Όταν ολοκληρωθεί η κατάργηση της εγκατάστασης, θα εμφανιστεί το παράθυρο ολοκλήρωσης της κατάργησης της εγκατάστασης (Uninstall Complete) που θα σας ζητά να επανεκκινήσετε τον υπολογιστή. Βλ. [Εικόνα 18](#).



**Εικόνα 18. Παράθυρο ολοκλήρωσης της κατάργησης της εγκατάστασης (Uninstall Complete)**

10. Στην οθόνη ολοκλήρωσης της κατάργησης της εγκατάστασης (Uninstall Complete), επιλέξτε το κουμπί επιλογής δίπλα στο **Ναι, θέλω να επανεκκινήσω τον υπολογιστή μου τώρα (Yes, I want to restart my computer now)** και κάντε κλικ στο κουμπί **Τέλος (Finish)** (βλ. [Εικόνα 18](#)). Το παράθυρο ολοκλήρωσης της κατάργησης της εγκατάστασης (Uninstall Complete) θα κλείσει και ο υπολογιστής θα επανεκκινηθεί.

11. Μετά την επανεκκίνηση του υπολογιστή, επανεκκινήστε το πρόγραμμα εγκατάστασης GeneXpert (**Βήμα 2**) και επιλέξτε **Τυπική (Typical)** εγκατάσταση (βλ. **Εικόνα 14**).
12. Κατά τη διάρκεια της εγκατάστασης, εμφανίζονται διάφορες οθόνες κατάστασης. Αφού ανοίξετε διάφορα στοιχεία, εμφανίζεται το παρακάτω παράθυρο κατάστασης εγκατάστασης (Setup Status) (βλ. **Εικόνα 19**), που εμφανίζει την πρόοδο της διαδικασίας.



**Εικόνα 19. Παράθυρο κατάστασης εγκατάστασης (Setup Status)**

13. Όταν ολοκληρωθεί η εγκατάσταση, θα ανοίξουν αυτόματα οι σημειώσεις έκδοσης λογισμικού στο Adobe Reader. Ελέγξτε ή εκτυπώστε τις σημειώσεις έκδοσης και κατόπιν κλείστε το παράθυρο (βλ. **Εικόνα 20**).

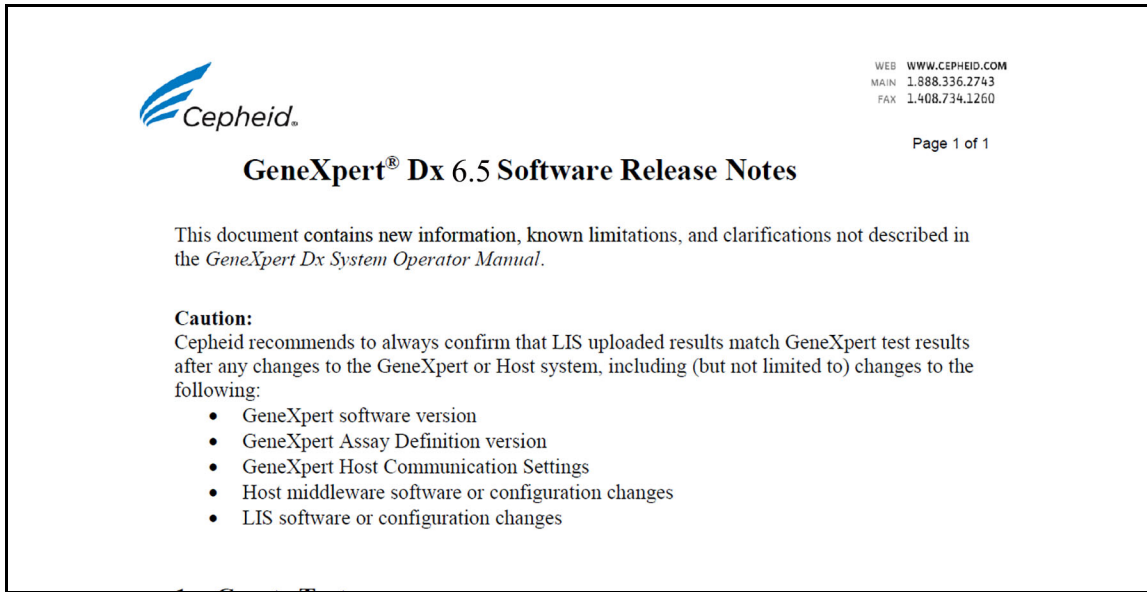
---

**Σημείωση** Εάν σας ζητηθεί, αποδεχτείτε την άδεια χρήσης του Adobe Reader.

---

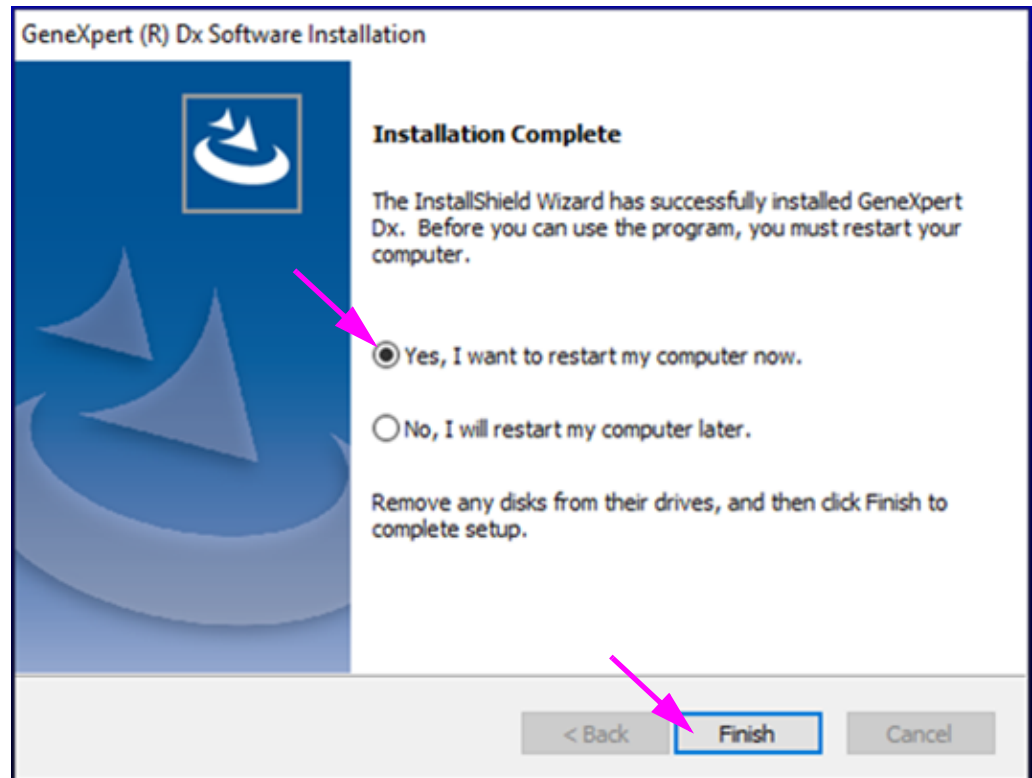
**Σημείωση** Οι σημειώσεις έκδοσης λογισμικού θα εμφανίζονται στα αγγλικά. Για να δείτε τις σημειώσεις έκδοσης σε άλλες γλώσσες, ανοίξτε τον φάκελο της αντίστοιχης γλώσσας στο DVD του Εγχειρίδιο χρήστη GeneXpert και περιηγηθείτε στις σημειώσεις έκδοσης.

---



**Εικόνα 20. Παράθυρο σημειώσεων έκδοσης**

14. Θα εμφανιστεί η οθόνη ολοκλήρωσης εγκατάστασης (Installation Complete) που θα σας ζητά να επανεκκινήσετε τον υπολογιστή (βλ. [Εικόνα 21](#)).



**Εικόνα 21. Παράθυρο ολοκλήρωσης της εγκατάστασης (Installation Complete)**

15. Στην οθόνη ολοκλήρωσης της εγκατάστασης (Installation Complete), επιλέξτε το κουμπί επιλογής δίπλα στο **Ναι, θέλω να επανεκκινήσω τον υπολογιστή μου τώρα (Yes, I want to restart my computer now)** και κάντε κλικ στο κουμπί **Τέλος (Finish)**

(βλ. [Εικόνα 21](#)). Το παράθυρο ολοκλήρωσης εγκατάστασης (Installation Complete) θα κλείσει και ο υπολογιστής θα επανεκκινηθεί.

Έτσι ολοκληρώνεται η εγκατάσταση του λογισμικού GeneXpert Dx. Αφαιρέστε το CD από τη μονάδα δίσκου DVD. Φυλάξτε το CD εγκατάστασης του GeneXpert Dx v6.5 σε ασφαλές μέρος. Μπορεί να χρειαστείτε το CD κατά τη διάρκεια της ανάκτησης του συστήματος.

Εάν έχει χρησιμοποιηθεί μια εξωτερική μονάδα δίσκου DVD και δεν χρειάζεται πλέον, αποσυνδέστε την από το σύστημα και αποθηκεύστε τη μονάδα δίσκου και τα σχετιζόμενα καλώδια, για χρήση στο μέλλον. (από την ενότητα 2.16.2, βήμα 7 του εγχειριδίου χρήστη)

Μπορείτε να αφήσετε τη μονάδα δίσκου DVD συνδεδεμένη στο σύστημα, σε περίπτωση που χρειαστεί να φορτώσετε ξανά αρχεία ορισμών εξετάσεων (ADF).

## Σημείωση

---

Εάν το C360 Sync υπάρχει στο σύστημά σας και απενεργοποιήθηκε πριν την εγκατάσταση του λογισμικού GeneXpert Dx, πρέπει να εκκινηθεί εκ νέου πριν την εκκίνηση του λογισμικού GeneXpert Dx, όπως περιγράφεται στην ενότητα 1.2.

Εάν το C360 Sync δεν είναι εγκατεστημένο στο σύστημά σας, μεταβείτε στην [Ενότητα 1.10](#) για να πραγματοποιήσετε την εγκατάσταση του λογισμικού.

---

## 1.9 Επανεναρξη του C360 Sync

Μετά από εγκατάσταση ή αναβάθμιση λογισμικού, εκκινήστε εκ νέου το C360 Sync (εάν είχατε νωρίτερα σταματήσει τη λειτουργία του) μεταβαίνοντας στην οθόνη Υπηρεσίες (τοπικές) (Services [Local]), όπως περιγράφεται παρακάτω.

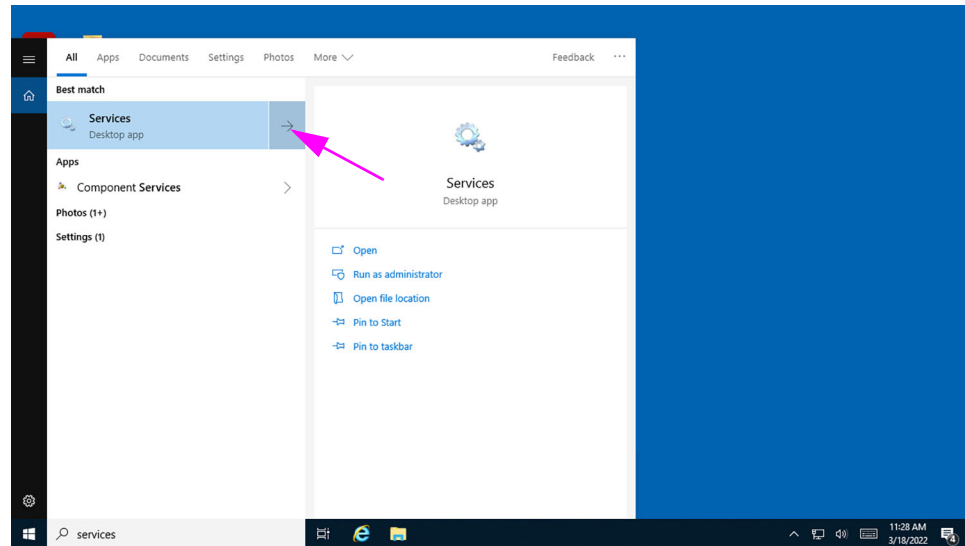
1. Στην επιφάνεια εργασίας του GeneXpert, αγγίξτε το εικονίδιο **αναζήτησης** που βρίσκεται κοντά στην κάτω αριστερή γωνία της οθόνης (βλ. [Εικόνα 22](#)).



Εικόνα 22. Επιφάνεια εργασίας του GeneXpert που δείχνει το εικονίδιο αναζήτησης

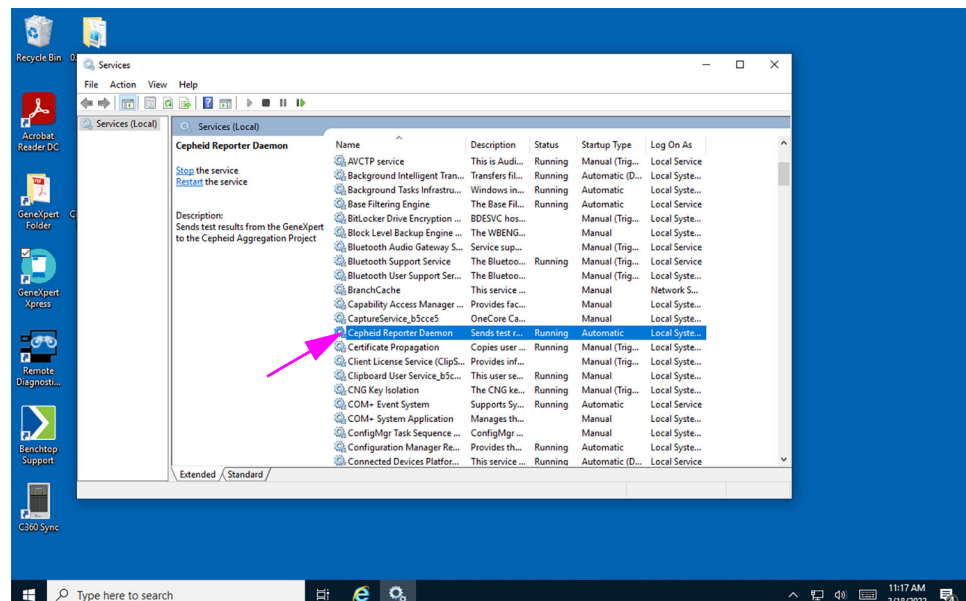


- Μόλις εμφανιστεί η οθόνη αναζήτησης, πληκτρολογήστε **Υπηρεσίες (Services)** το πεδίο αναζήτησης στο κάτω μέρος της οθόνης. Εμφανίζεται η οθόνη αναζήτησης Υπηρεσίες (Services) (βλ. [Εικόνα 23](#)).
- Στην οθόνη αναζήτησης Υπηρεσίες (Services), αγγίξτε το δεξί βέλος στην καταχώρηση εφαρμογής υπολογιστή Υπηρεσίες (Services Desktop app) (βλ. [Εικόνα 23](#)).



**Εικόνα 23. Οθόνη αναζήτησης Υπηρεσίες (Services)**

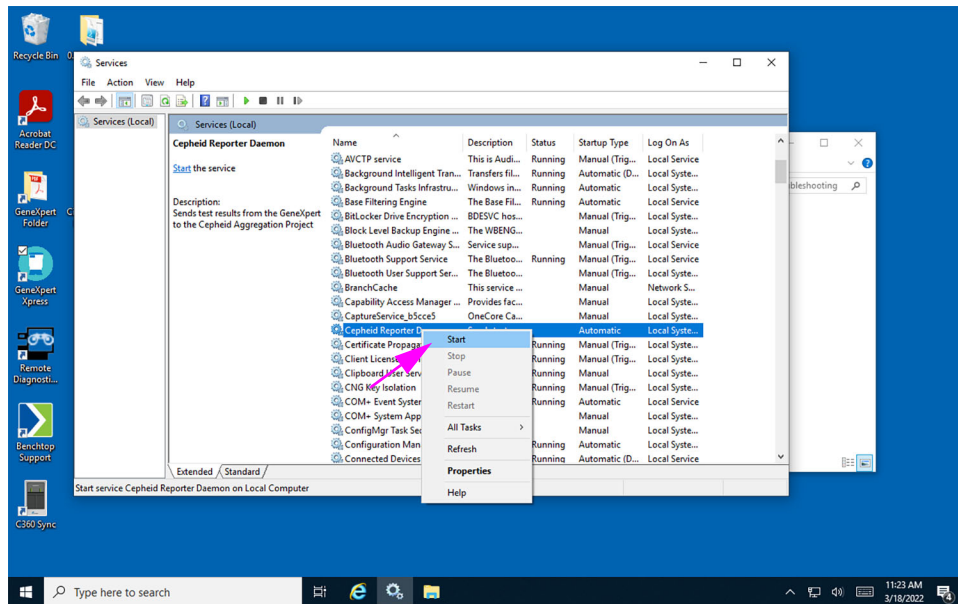
- Εμφανίζεται η οθόνη Υπηρεσίες (τοπικές) (Services [Local]) (βλ. [Εικόνα 24](#)).
- Στην οθόνη Υπηρεσίες (τοπικές) (Services [Local]), αγγίξτε την καταχώρηση **Cepheid Reporter Daemon** (βλ. [Εικόνα 24](#)).



**Εικόνα 24. Οθόνη Υπηρεσίες (τοπικές) (Services [Local]) με επιλεγμένο το Cepheid Reporter Daemon**

Εμφανίζεται ένα αναπτυσσόμενο μενού (βλ. [Εικόνα 25](#)).

5. Αγγίξτε το **Έναρξη (Start)** σε αυτό το μενού για να ανοίξετε το C360 Sync (βλ. [Εικόνα 25](#)).



**Εικόνα 25.** Οθόνη Υπηρεσίες (τοπικές) (Services [Local]), που δείχνει το Έναρξη (Start) στο αναπτυσσόμενο μενού

## 1.10 Μετά την εγκατάσταση

1. Ενεργοποιήστε τον αναλυτή.
2. Περιμένετε για την εκκίνηση του συστήματος.
  - Στα Windows 7, εμφανίζεται η οθόνη λογαριασμού Windows. Βλ. [Εικόνα 1](#).
  - Στα Windows 10, εμφανίζεται η οθόνη κλειδώματος Windows. Βλ. [Εικόνα 2](#). Κάντε κλικ σε οποιοδήποτε σημείο της οθόνης για να εμφανιστεί η οθόνη λογαριασμού και κωδικού πρόσβασης των Windows. Βλ. [Εικόνα 4](#).
3. Στην οθόνη λογαριασμού Windows, επιλέξτε τον λογαριασμό χρήστη **Cepheid-Admin** (βλ. [Εικόνα 1](#)).
  - Στα Windows 7, εμφανίζεται η οθόνη κωδικού πρόσβασης Windows. Βλ. [Εικόνα 3](#).
  - Στα Windows 10, εμφανίζεται το πεδίο λογαριασμού χρήστη και κωδικού πρόσβασης της Cepheid. Βλ. [Εικόνα 4](#).
4. Καταχωρίστε τον κωδικό πρόσβασης διαχειριστή που σας έχει εκχωρηθεί παλαιότερα.
5. Το λογισμικό θα εκκινηθεί και θα προβληθεί η αρχική οθόνη του GeneXpert Dx (βλ. [Εικόνα 26](#)).

**Σημείωση**

Εάν το λογισμικό δεν εκκινηθεί αυτόματα, κάντε διπλό κλικ στο εικονίδιο του λογισμικού GeneXpert Dx στην επιφάνεια εργασίας για να εκκινήσετε την εφαρμογή λογισμικού GeneXpert Dx.

Κατά την εκκίνηση του λογισμικού GeneXpert Dx, καταχωρίστε τον κωδικό πρόσβασής σας. Από το μενού Διαχείριση δεδομένων (Data Management), ανακτήστε τα αποτελέσματα των εξετάσεων που είχατε εκκαθαρίσει προηγουμένως. Μετά την ανάκτηση των αποτελεσμάτων, εξέλθετε από το λογισμικό. Εμφανίζεται το πλαίσιο διαλόγου Διαχείριση δεδομένων (Data Management), επιλέξτε **NAI (YES)** για να πραγματοποιήσετε εργασίες διαχείρισης της βάσης δεδομένων και για να δημιουργήσετε ένα αντίγραφο της βάσης δεδομένων.

**Σημείωση**

Η ενημέρωση του υλικολογισμικού της μονάδας πρέπει να ολοκληρωθεί για να μπορέσουν να πραγματοποιηθούν εργασίες διαχείρισης της βάσης δεδομένων. Εάν επιλέξετε NAI (YES) για την πραγματοποίηση εργασιών συντήρησης της βάσης δεδομένων ενώ το υλικολογισμικό της μονάδας εξακολουθεί να εκκινείται ή εάν το υλικολογισμικό ενημερώνεται, θα δείτε ένα μήνυμα ότι δεν μπορείτε να ολοκληρώσετε τη δημιουργία αντιγράφου ασφαλείας της βάσης δεδομένων.

**Προσοχή**

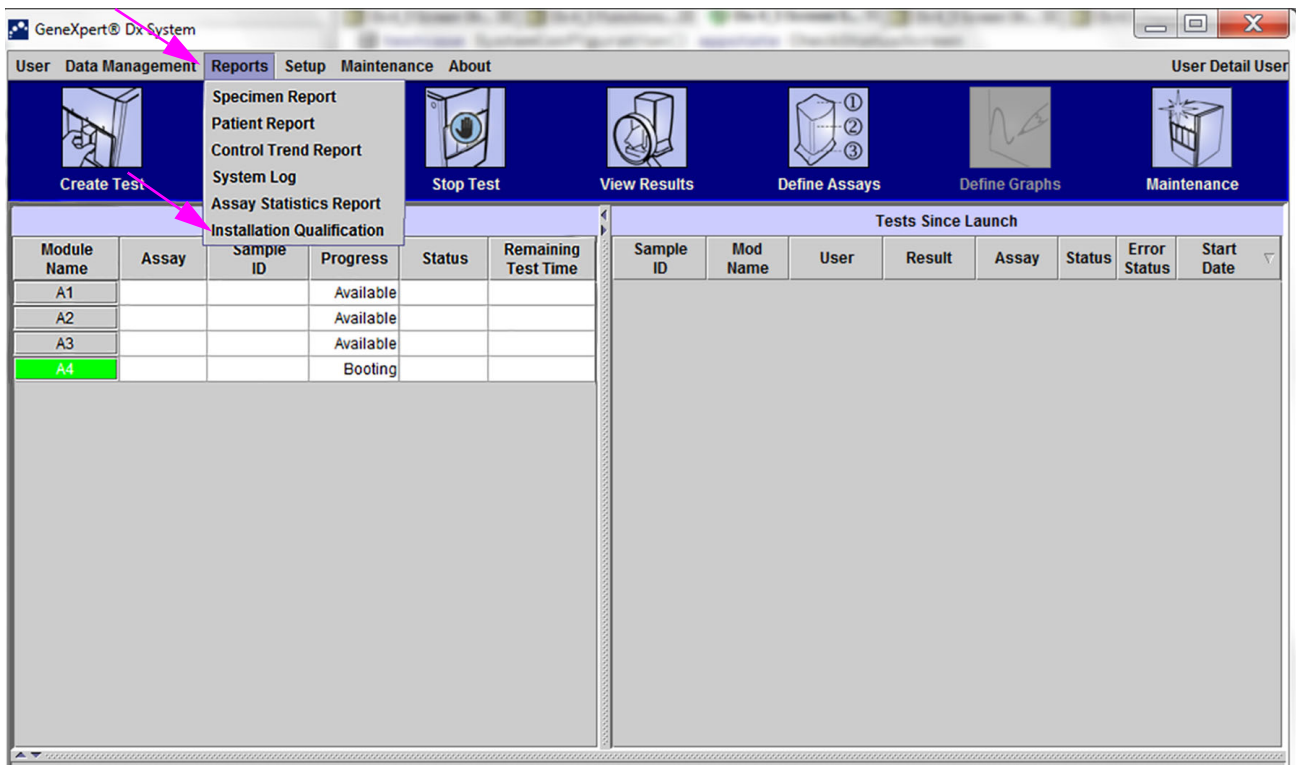
**Η δημιουργία αντιγράφων ασφαλείας της βάσης δεδομένων που γίνονται σε μία έκδοση λογισμικού δεν μπορούν να ανακτηθούν με διαφορετική έκδοση λογισμικού. Συνεπώς, δημιουργήστε αντίγραφα ασφαλείας της βάσης δεδομένων αμέσως μετά την εγκατάσταση.**

Για πλήρεις οδηγίες σχετικά με τη δημιουργία αντιγράφων ασφαλείας της βάσης δεδομένων, δείτε το κεφάλαιο 5 στο *Εγχειρίδιο χρήση του συστήματος Σύστημα GeneXpert Dx*.

**Σημείωση**

Εάν πραγματοποιείτε αναβάθμιση του λογισμικού από οποιαδήποτε προηγούμενη έκδοση του GeneXpert Dx, να δημιουργείτε πάντοτε αντίγραφο ασφαλείας της υφιστάμενης βάσης δεδομένων, χρησιμοποιώντας το μενού διαχείρισης βάσης δεδομένων του λογισμικού GeneXpert Dx.

6. Για να προβάλλετε και να εκτυπώσετε την αναφορά πιστοποίησης εγκατάστασης, πραγματοποιήστε τα παρακάτω βήματα: Στην αρχική οθόνη του λογισμικού GeneXpert, κάντε κλικ στο στοιχείο μενού **Αναφορές (Reports)**. Θα εμφανιστεί ένα αναπτυσσόμενο μενού. Από αυτό το μενού, κάντε κλικ στην καταχώριση **Πιστοποίηση εγκατάστασης (Installation Qualification)** (βλ. [Εικόνα 26](#)) για να προβάλλετε την αναφορά.



Εικόνα 26. GeneXpert Αρχική οθόνη του στην οποία εμφανίζεται το αναπτυσσόμενο μενού αναφορών

- Εμφανίζεται η αναφορά πιστοποίησης εγκατάστασης (Installation Qualification Report), η οποία προβάλλεται σε Acrobat Reader (βλ. [Εικόνα 27](#) και [Εικόνα 28](#)). Βλ. [Βήμα 8](#) έως [Βήμα 10](#) για οδηγίες σχετικά με την εκτύπωση και τον έλεγχο της αναφοράς.

GeneXpert PC

06/20/22 13:04:15

## GeneXpert® Dx System Installation Qualification Report

This report provides documented evidence of the installation of this GeneXpert® Dx System.

### System Information

Software	Version	Status
GeneXpert® Dx System	6.5	Pass
Java Runtime Environment	1.8.0_151	Pass
SQL Database	Microsoft SQL Server 14.00.3015	Pass
Database	gx_db 4.0.1.0	Pass
Operating System	Windows 10 10.0	Pass
CIT Plug-In	1	Pass

### Instrument Information

#### Instrument A

Instrument S/N	Gateway Firmware
803488	2.0.18

Module Name	Module S/N	Module Firmware	Internal Temp °C	Status
A1	628676	3.3.3	31.6	Pass
A2	638430	3.3.3	30.8	Pass
A3	638964	3.3.3	30.0	Pass
A4	641366	3.3.3	30.7	Fail*

Fail\* = Ambient temperature too high, incorrect model number or hardware error has been detected. Please generate a System Log with the list of errors for further troubleshooting.

Shaded Modules = Reporter is out of calibration.

### Available Assays

Assay Name	Version	Assay Type
Xpert FII	1	In Vitro Diagnostic
Xpert FII & FV Combo	1	In Vitro Diagnostic
Xpert FV	1	In Vitro Diagnostic

**Εικόνα 27. Αναφορά πιστοποίησης εγκατάστασης—Σελίδα 1**

GeneXpert PC	06/20/22 13:04:15
<b>GeneXpert® Dx System Installation Qualification Report</b>	
Installation of networked instruments complies with the setup requirements specified in the GeneXpert® Dx System Operator Manual, 'Installation' section.	
_____	_____
Verified by	Date
This IQ is acceptable if all System Information and Instrument Information are listed as 'Pass'. All instrument modules that are listed as 'Pass' are available for use.	
Acceptance: [ ] Acceptable [ ] Not Acceptable	
_____	_____
Performed by	Date
_____	_____
Reviewed and approved by	Date
GeneXpert® Dx System Version 6.5	CONFIDENTIAL
	Page 2 of 2

**Εικόνα 28. Αναφορά πιστοποίησης εγκατάστασης—Σελίδα 2**

## Σημείωση

8. Εκτυπώστε την αναφορά πιστοποίησης εγκατάστασης από το Adobe Reader.

Το μήκος της αναφοράς θα εξαρτηθεί από τον αριθμό των εγκατεστημένων υπομονάδων στο σύστημα GeneXpert και από τον αριθμό των προσδιορισμών που είναι εγκατεστημένοι στο σύστημα. Βλ. [Εικόνα 27](#) και [Εικόνα 28](#) για ένα παράδειγμα μιας τυπικής εκτυπωμένης πιστοποίησης εγκατάστασης.

9. Μελετήστε τις παρακάτω ενότητες στην αναφορά για να επιβεβαιώσετε ότι το λογισμικό είναι σωστά εγκατεστημένο και ρυθμισμένο:

- **Πληροφορίες συστήματος:** Ελέγξτε ότι η στήλη Κατάσταση (Status) προβάλλει την ένδειξη **Επιτυχής (Pass)** σε κάθε σειρά. Βλ. [Εικόνα 27](#).
- **Πληροφορίες αναλυτή:** Η αναφορά εμφανίζει τον αριθμό σειράς του αναλυτή, το υλικολογισμικό που είναι εγκατεστημένο και την κατάσταση κάθε λειτουργικής υπομονάδας. Βλ. [Εικόνα 27](#). Εάν εμφανιστεί ένα μήνυμα **Δεν είναι βαθμονομημένο (Out of Calibration)** ή **Μη διαθέσιμο (Not Available)**, καλέστε το Τεχνική υποστήριξη της Cepheid. Βλ. [Ενότητα 2.2, Τεχνική βοήθεια](#) για πληροφορίες επικοινωνίας.
- **Πληροφορίες πύλης:** Παρέχει το όνομα της πύλης, τον αριθμό σειράς και τον αριθμό υλικολογισμικού (βλ. [Εικόνα 27](#)).
- **Πληροφορίες υπομονάδας:** Παρέχει το όνομα της υπομονάδας, τον αριθμό σειράς, το υλικολογισμικό, την εσωτερική θερμοκρασία °C και την κατάσταση (βλ. [Εικόνα 27](#)). Μπορεί να υπάρχουν περισσότερες από μία σελίδες στις πληροφορίες της υπομονάδας, ανάλογα με τη ρύθμιση παραμέτρων του συστήματος.
- **Διαθέσιμοι προσδιορισμοί:** Ελέγξτε τους προσδιορισμούς στη λίστα (βλ. [Εικόνα 27](#)). Εάν παρουσιαστεί το μήνυμα **Κανένας προσδιορισμός (No Assays)**, δείτε τις οδηγίες που παρέχονται μαζί με το kit in vitro διαγνωστικών προϊόντων και το *Εγχειρίδιο χρήση Σύστημα GeneXpert Dx* για οδηγίες σχετικά με τον τρόπο εισαγωγής αρχείων ορισμών εξετάσεων. Εάν εμφανιστεί το μήνυμα **Κανένας προσδιορισμός (No Assays)** μετά την εισαγωγή των αρχείων ορισμού προσδιορισμών, καλέστε το Τεχνική υποστήριξη της Cepheid. Βλ. [Ενότητα 2.2, Τεχνική βοήθεια](#) για πληροφορίες επικοινωνίας.

10. Υπογράψτε την τελευταία σελίδα της αναφοράς πιστοποίησης εγκατάστασης (Installation Qualification report) (βλ. [Εικόνα 28](#)) και αρχειοθετήστε ένα αντίγραφο της αναφοράς για τα αρχεία σας.

Έτσι ολοκληρώνεται η αναφορά εγκατάστασης, με την επιβεβαίωση της ακεραιότητας της εγκατάστασης του λογισμικού GeneXpert Dx. Συνεχίστε με την [Ενότητα 1.11, Εγχειρίδιο χρήστη](#) (στην επόμενη σελίδα).

## 1.11 Εγχειρίδιο χρήστη

Παρέχεται ένα ενημερωμένο *Εγχειρίδιο χρήστη GeneXpert Dx* στο κιτ του λογισμικού, σε ξεχωριστό DVD. Το νέο εγχειρίδιο χρήστη περιέχει σημαντικές πληροφορίες σχετικά με τις αλλαγές στο λογισμικό, τις διαδικασίες συντήρησης και άλλες ενημερώσεις και θα πρέπει να το αντιγράψετε στην επιφάνεια εργασίας του συστήματος GeneXpert Dx. Μετά την εγκατάσταση του λογισμικού, αντιγράψτε το *Εγχειρίδιο χρήστη GeneXpert Dx* από τον δίσκο DVD του εγχειριδίου χρήστη στην επιφάνεια εργασίας του υπολογιστή.

1. Πραγματοποιήστε έξοδο από το λογισμικό του συστήματος GeneXpert.
2. Εισαγάγετε τον δίσκο DVD του *Εγχειριδίου χρήστη GeneXpert Dx* στη μονάδα δίσκου DVD.
3. Κάντε διπλό κλικ στο εικονίδιο της μονάδας δίσκου DVD για να προβάλλετε τον κατάλογο DVD του εγχειριδίου χρήστη.
4. Κάντε διπλό κλικ στον φάκελο της γλώσσας που επιθυμείτε.
5. Κάντε διπλό κλικ στο αρχείο pdf του *Εγχειριδίου χρήστη GeneXpert Dx* για να ανοίξετε το αρχείο στο Adobe Reader.
6. Αποθηκεύστε το αρχείο στην επιφάνεια εργασίας χρησιμοποιώντας την εντολή **Αποθήκευση ως (Save As)** στο Adobe Reader.
7. Κάντε διπλό κλικ στο αρχείο pdf του *αρχείου καταγραφής συντήρησης GeneXpert Dx* για να ανοίξετε το αρχείο στο Adobe Reader.
8. Αποθηκεύστε το αρχείο στην επιφάνεια εργασίας χρησιμοποιώντας την εντολή **Αποθήκευση ως (Save As)** στο Adobe Reader.
9. Διαγράψτε όλες τις παλιές εκδόσεις των αρχείων pdf του *Εγχειριδίου χρήστη GeneXpert Dx* και του *αρχείου καταγραφής συντήρησης GeneXpert Dx* από την επιφάνεια εργασίας.
10. Αφαιρέστε το DVD από τη μονάδα δίσκου DVD του υπολογιστή.
11. Φυλάξτε όλα τα στοιχεία που παρέχονται στο κιτ αναβάθμισης λογισμικού 6.5 σε ασφαλή θέση, σε περίπτωση που χρειαστούν στο μέλλον.

Έτσι ολοκληρώνεται η εγκατάσταση του λογισμικού GeneXpert Dx.

## 1.12 Αντιμετώπιση προβλημάτων

### Σημείωση

Εάν η εγκατάσταση δεν ήταν επιτυχημένη, μπορεί να είναι απαραίτητο να απενεργοποιήσετε προσωρινά όλα τα προγράμματα προστασίας από ιούς του υπολογιστή, σύμφωνα με τις πολιτικές ασφάλειας του ιδρύματός σας και να ξαναδοκιμάσετε την εγκατάσταση του λογισμικού GeneXpert Dx.

Τα παρακάτω σφάλματα υποδεικνύουν ότι η βάση δεδομένων SQL δεν έχει εγκατασταθεί σωστά.

- Μήνυμα σφάλματος **Αδυναμία εκκίνησης SQL Express (Unable to start SQL Express)** κατά τη διάρκεια της εγκατάστασης του λογισμικού GeneXpert Dx.



- Μήνυμα σφάλματος **Η βάση δεδομένων [GeneXpert] δεν είναι διαθέσιμη ( [GeneXpert] database is not available)** κατά την εκκίνηση του λογισμικού GeneXpert Dx.

Εάν παρουσιαστεί οποιοδήποτε από αυτά τα σφάλματα, επικοινωνήστε με το Τεχνική υποστήριξη της Cepheid για βοήθεια. Βλ. [Ενότητα 2.2, Τεχνική βοήθεια](#) για πληροφορίες επικοινωνίας.



## 2 Τοποθεσίες της Cepheid και βοήθεια

---

### 2.1 Τοποθεσίες κεντρικών γραφείων της Cepheid

#### Κεντρικά γραφεία της εταιρείας

Cepheid  
904 Caribbean Drive  
Sunnyvale, CA 94089  
Η.Π.Α.

Αρ. τηλεφώνου: + 1 408 541 4191

Αρ. φαξ: +1 408.541.4192

[www.cepheid.com](http://www.cepheid.com)

#### Κεντρικά γραφεία της Ευρώπης

Cepheid Europe SAS  
Vira Solelh  
81470 Maurens-Scopont  
Γαλλία

Αρ. τηλεφώνου: + 33 563 825 300

Αρ. φαξ: + 33 563 825 301

[www.cepheidinternational.com](http://www.cepheidinternational.com)

### 2.2 Τεχνική βοήθεια

Προτού επικοινωνήσετε με το τμήμα τεχνικής υποστήριξης της Cepheid, συλλέξτε τις παρακάτω πληροφορίες:

- Όνομα προϊόντος
- Αριθμός παρτίδας
- Αριθμός σειράς του αναλυτή
- Μηνύματα σφαλμάτων (εάν υπάρχουν)
- Έκδοση λογισμικού και, εάν είναι διαθέσιμο, αριθμός ετικέτας σέρβις του υπολογιστή

#### Πληροφορίες επικοινωνίας

Ηνωμένες Πολιτείες της Αμερικής

Αρ. τηλεφώνου: + 1 888 838 3222

Email: [techsupport@cepheid.com](mailto:techsupport@cepheid.com)

Γαλλία

Αρ. τηλεφώνου: + 33 563 825 319

Email: [support@cepheideurope.com](mailto:support@cepheideurope.com)

Πληροφορίες επικοινωνίας για όλα τα γραφεία τεχνικής υποστήριξης της Cepheid διατίθενται στην ιστοσελίδα μας: [www.cepheid.com/en/CustomerSupport](http://www.cepheid.com/en/CustomerSupport).

