

# GeneXpert Dx 6.5 Installationsanleitung

## **Trademark and Copyright Statements**

Cepheid<sup>®</sup>, the Cepheid logo, GeneXpert<sup>®</sup>, and Xpert<sup>®</sup> are trademarks of Cepheid, registered in the U.S. and other countries.

All other trademarks are the property of their respective owners.

© 2010-2022 Cepheid

## **Marken- und Urheberschutzangaben**

Cepheid<sup>®</sup>, das Cepheid-Logo, GeneXpert<sup>®</sup> und Xpert<sup>®</sup> sind Marken von Cepheid, die in den USA und anderen Ländern eingetragen sind.

Alle anderen Marken sind Eigentum ihrer jeweiligen Inhaber.

© 2010–2022 Cepheid

## **Disclaimers**

All examples (printouts, graphics, displays, screens, etc.) are for information and illustration purposes only and shall not be used for clinical or maintenance evaluations. Data shown in sample printouts and screens do not reflect actual patient names or test results. Labels depicted in the manual may appear different from actual product labels. Cepheid makes no representations or warranties about the accuracy and reliability of the information contained in this document.

The information was developed to be used by persons trained and knowledgeable in GeneXpert system operation or under the direct supervision of Cepheid Technical Support or service representatives. Updates to this document may be issued periodically.

## **Haftungsausschlüsse**

Alle Beispiele (Ausdrucke, Grafiken, Anzeigen, Bildschirme usw.) dienen nur der Information und Veranschaulichung und dürfen nicht für klinische oder Wartungsbewertungen verwendet werden. Die in Beispielausdrucken und Bildschirmen dargestellten Daten spiegeln keine tatsächlichen Patientennamen oder Testergebnisse wider. Im Handbuch dargestellte Beschriftungen können sich von den tatsächlichen Produktbeschriftungen unterscheiden. Cepheid gibt keine Erklärungen oder Garantien zur Genauigkeit und Zuverlässigkeit der in diesem Dokument enthaltenen Informationen.

Die Informationen wurden für die Verwendung durch Personen entwickelt, die in der Bedienung des GeneXpert Systems geschult und fachkundig sind oder unter direkter Aufsicht des technischen Kundendienst von Cepheid oder von Servicemitarbeitern arbeiten. Aktualisierungen dieses Dokuments können regelmäßig erscheinen.

# Inhaltsverzeichnis

---

## GeneXpert Dx V6.5 Upgrade- und Installationsanleitung

1.1	Bevor Sie ein Upgrade oder eine Installation der Software durchführen . . . . .	1
1.2	Einschalten des Computers und Anmelden . . . . .	2
1.3	Anschließen und Verwenden des DVD-Laufwerks. . . . .	6
1.3.1	Anschließen eines externen DVD-Laufwerks an das GX Dx System . . . . .	6
1.3.2	Verwenden des internen DVD-Laufwerks im GX Dx System . . . . .	6
1.4	Upgrade- und Installationshinweise (Erste Schritte). . . . .	7
1.5	Prüfen auf laufendes C360 Sync . . . . .	7
1.6	Stoppen von C360 Sync. . . . .	8
1.7	Neuinstallation der GeneXpert Dx 6.5 Software. . . . .	10
1.8	Update-Anleitung für Softwareversionen 4.x, 5.x bzw. 6.x. . . . .	12
1.9	Neustarten von C360 Sync. . . . .	20
1.10	Nach der Installation. . . . .	22
1.11	Benutzerhandbuch . . . . .	28
1.12	Fehlerbehebung . . . . .	28

## Cepheid-Standorte und Unterstützung

2.1	Standorte der Cepheid-Zentralen. . . . .	1
2.2	Technische Unterstützung . . . . .	1



# 1 GeneXpert Dx V6.5 Upgrade- und Installationsanleitung

---

Dieses Dokument enthält die Installationsanleitung und weitere Informationen für die GeneXpert Dx Software der Version 6.5.

## Hinweis

Diese Softwareinstallationsanleitung geht davon aus, dass Microsoft Windows® 7 oder Microsoft Windows® 10 installiert und auf Ihrem System ordnungsgemäß konfiguriert ist.

## Wichtig

**Befolgen Sie dieses Dokument für Neuinstallationen der GeneXpert Dx Software V6.5 sowie für Upgrades einer vorhandenen Installation der GeneXpert Dx Software (ab V4.x) auf einem Computer unter Windows 7 bzw. Windows 10.**

## Hinweis

Falls Sie ein Upgrade von der GeneXpert Dx Software V2.1 durchführen möchten, bitten Sie den technischen Kundendienst von Cepheid um Anweisungen. Kontaktinformationen finden Sie in [Abschnitt 2.2, Technische Unterstützung](#).

Die Informationen in diesem Dokument gelten nur für die Installation der GeneXpert Dx Software. Abgesehen von den in diesem Dokument behandelten Themen sind alle weiteren Informationen zur Einrichtung, Verwendung und Wartung des GeneXpert Dx System Systems im *GeneXpert Dx Benutzerhandbuch* enthalten.

## 1.1 Bevor Sie ein Upgrade oder eine Installation der Software durchführen

Der Zeitbedarf für die gesamte Installation hängt davon ab, ob die GeneXpert Dx Software bereits auf dem Computer installiert ist oder nicht. Die Software sollte zu einem Zeitpunkt installiert werden, an dem das System 1–2 Stunden lang nicht für Tests benötigt wird und keine Tests in Bearbeitung sind.

Eventuell muss die Software von Ihrem LIS-Administrator unterstützt und verifiziert werden. Es wird empfohlen, diese internen Ressourcen vor Beginn des Installationsvorgangs einzuplanen/bereitzustellen.

Die GeneXpert Dx 6.5 Software muss von einem Systemadministrator installiert werden. Weitere Informationen zur Systemverwaltung finden Sie in Abschnitt 2.5 im *GeneXpert Dx Benutzerhandbuch*.

## Hinweis

Manche Virenschutzprogramme können die Installation der GeneXpert Dx Software blockieren oder stören. Falls die Installation fehlschlägt, kann es erforderlich sein, ein eventuell auf dem PC vorhandenes Virenschutzprogramm vorübergehend zu deaktivieren und die Installation der GeneXpert Dx Software erneut zu versuchen. Dabei sind die Sicherheitsvorschriften der jeweiligen Einrichtung zu beachten.

**Wichtig**

---

Der C360 Sync-Client kann die Installation der GeneXpert Dx Software stören. Falls C360 Sync- oder Datenbankprozesse aktiv sind, müssen diese vor Beginn der Softwareinstallation gestoppt und beendet werden.

---

**Überprüfung der Mindestanforderungen des Computers.**

- GeneXpert Systemcomputer von Cepheid geliefert
- Spezifikationen des Betriebssystems:

Betriebssystem	Mindest-RAM	Freier Speicherplatz mindestens
Windows® 7	4 GB	15 GB
Windows® 10	4 GB	15 GB

## 1.2 Einschalten des Computers und Anmelden

Befolgen Sie die nachstehenden Schritte, um den Computer einzuschalten und sich beim Computer anzumelden.

1. Schalten Sie den Computer des GeneXpert Dx System ein.
2. Warten Sie ab, damit das System hochfahren kann.
  - Unter Windows 7 erscheint der Windows-Kontobildschirm. Siehe [Abbildung 1](#).
  - Unter Windows 10 erscheint der Windows-Sperrbildschirm. Siehe [Abbildung 2](#). Klicken Sie auf eine beliebige Stelle des Bildschirms, um den Windows Konto- und Kennwortbildschirm anzuzeigen. Siehe [Abbildung 4](#).

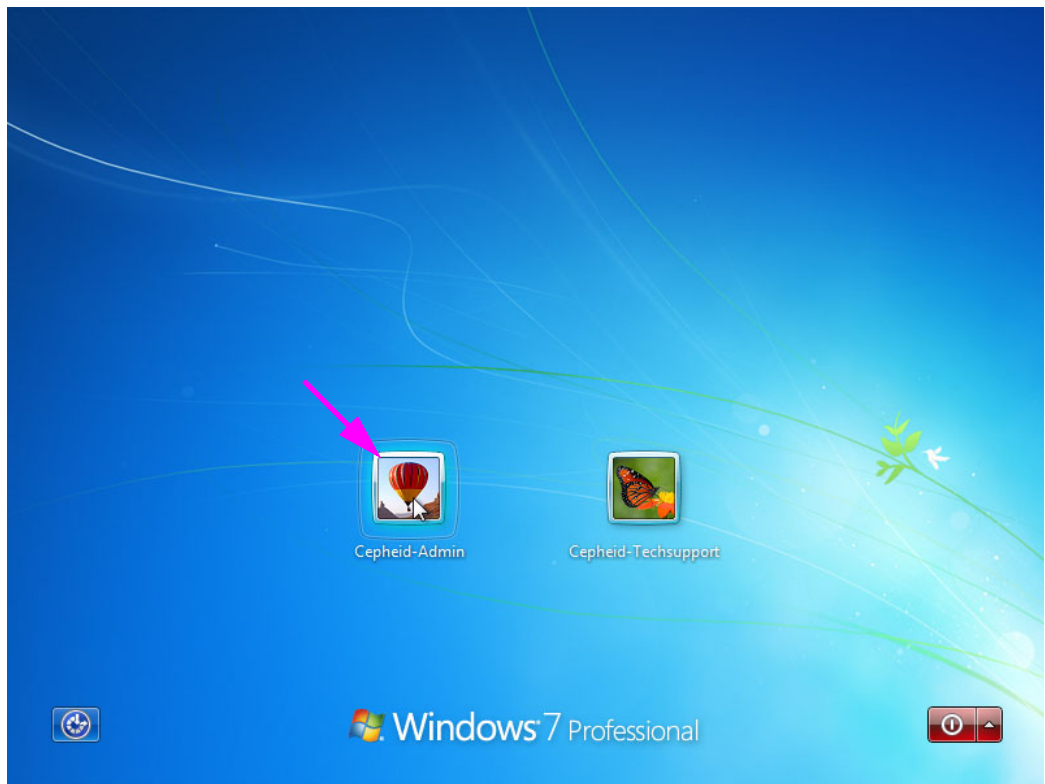


Abbildung 1. Kontobildschirm unter Windows 7

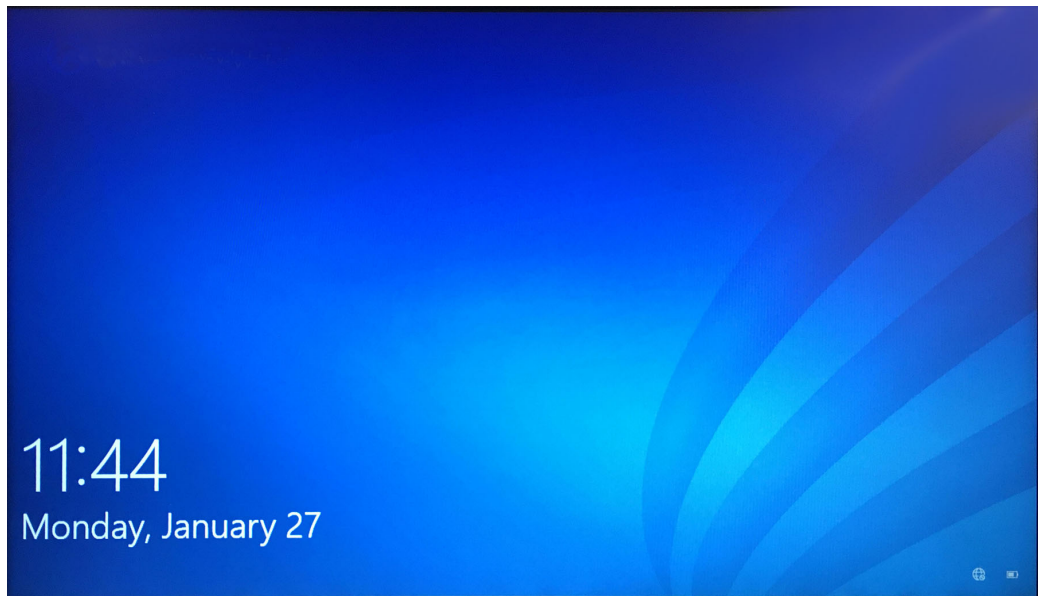


Abbildung 2. Sperrbildschirm unter Windows 10

3. Wählen Sie auf dem Windows-Kontobildschirm das Benutzerkonto **Cepheid-Admin** (siehe [Abbildung 1](#) und [Abbildung 4](#)).
  - Unter Windows 7 erscheint der Windows-Kennwortbildschirm. Siehe [Abbildung 3](#).

- Unter Windows 10 wird das Kennwortfeld für das Cepheid-Benutzerkonto angezeigt. Siehe [Abbildung 4](#).

Der Computer des GeneXpert Dx System ist mit zwei Windows-Konten konfiguriert. Das Konto **Cepheid-Admin** ist für administrative Aufgaben wie z. B. Software-Updates und Systemkonfiguration vorgesehen, während das Konto **Cepheid-Techsupport** dem technischen Kundendienst von Cepheid vorbehalten ist. Siehe [Abbildung 1](#) und [Abbildung 4](#).

**Vorsicht**



---

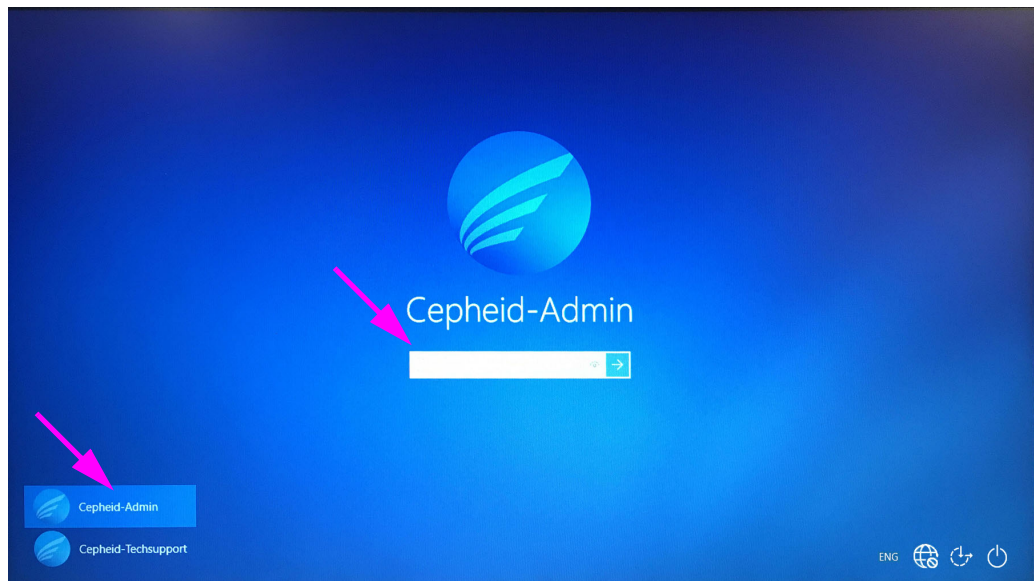
**Sie müssen sich mit dem vorkonfigurierten Konto Cepheid-Admin anmelden. Wenn Sie sich mit einem anderen Benutzernamen und -profil anmelden, werden die Einstellungen zur Energieverwaltung nicht korrekt ausgeführt.**

---



**Abbildung 3. Kennwortbildschirm unter Windows 7**





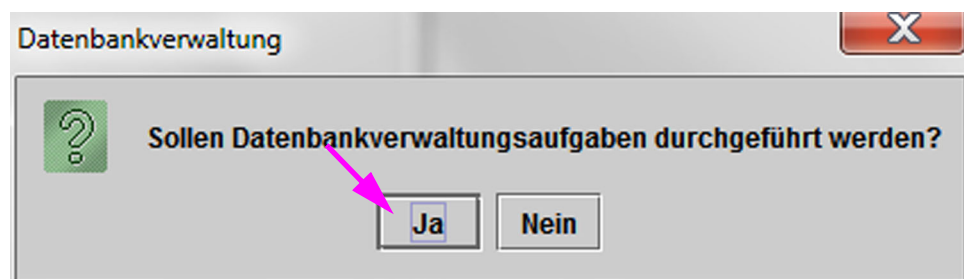
**Abbildung 4. Konto- und Kennwortbildschirm unter Windows 10**

4. Geben Sie auf dem Windows-Kennwortbildschirm (siehe [Abbildung 3](#) und [Abbildung 4](#)) das zuvor vergebene Kennwort für den Systemadministrator ein.
5. Wenn die GeneXpert Dx Software startet, geben Sie Ihr Kennwort ein. Das Dialogfeld „Datenbankverwaltung (Database Management)“ wird angezeigt, in dem Sie gefragt werden, ob die Datenbank gesichert werden soll. Wählen Sie **JA (YES)**, um die Datenbankverwaltung durchzuführen. Führen Sie eine vollständige Sicherung der Datenbank durch.

Vollständige Anweisungen zur Sicherung der Datenbank finden Sie in Kapitel 5 im *GeneXpert Dx System Benutzerhandbuch*.

#### Hinweis

Wenn Sie ein Software-Upgrade von einer früheren Version von GeneXpert Dx durchführen, sollten Sie die vorhandene Datenbank immer mithilfe des Menüs „Datenbankverwaltung (Database Management)“ der GeneXpert Dx-Software sichern.



**Abbildung 5. Dialogfeld „Datenbank sichern (Backup Database)“**

6. Verlassen Sie nach der Sicherung der Datenbank die GeneXpert Dx Software.
7. Beenden Sie ggf. alle anderen auf dem Computer laufenden Anwendungen.
8. Schalten Sie alle GeneXpert Dx-Instrumente aus, die an den Computer angeschlossen sind.

## 1.3 Anschließen und Verwenden des DVD-Laufwerks

Das DVD-Laufwerk kann entweder ein externes Laufwerk sein, das über einen USB-Anschluss mit dem System verbunden werden muss, oder ein internes Laufwerk, das bereits im System installiert ist.

### 1.3.1 Anschließen eines externen DVD-Laufwerks an das GX Dx System

Schließen Sie das mitgelieferte externe DVD-Laufwerk wie folgt an das GX Dx System an:

1. Suchen Sie das DVD-Laufwerk. Das DVD-Laufwerk wird in der Zubehörbox ausgeliefert und ist als aufzuhebender Artikel gekennzeichnet. Suchen Sie das DVD-Laufwerk. Das DVD-Laufwerk wird in der Zubehörbox ausgeliefert und ist als aufzuhebender Artikel gekennzeichnet (vgl. Abbildung 6).



**Abbildung 6. Mitgeliefertes DVD-Laufwerk mit geöffneter Schublade**

2. Schließen Sie das DVD-Laufwerk an einen der verfügbaren USB-Anschlüsse am System an.
3. Drücken Sie die **Auswurf Taste (Eject)** vorne am DVD-Laufwerk, um die Schublade zu öffnen.
4. Fahren Sie mit der Installation der GeneXpert Dx 6.5 Software fort. Siehe [Abschnitt 1.4](#).

### 1.3.2 Verwenden des internen DVD-Laufwerks im GX Dx System

Falls ein DVD-Laufwerk im System installiert ist, erhalten Sie darauf Zugriff, indem Sie wie folgt vorgehen:

1. Suchen Sie das DVD-Laufwerk. Das Laufwerk ist im GeneXpert Dx System Computer installiert, der Einbauort variiert jedoch:
  - Bei einem Desktop-Computer befindet sich das Laufwerk an der Vorderseite und
  - bei einem Laptop befindet sich das Laufwerk an der Seite.

2. Drücken Sie die **Auswurfaste (Eject)** vorne am DVD-Laufwerk, um die Schublade zu öffnen.
3. Fahren Sie mit der Installation der GeneXpert Dx 6.5 Software fort. Siehe [Abschnitt 1.4](#).

## 1.4 Upgrade- und Installationshinweise (Erste Schritte)

### Hinweis

Die Upgrade-/Updateanleitung und die Installationsanleitung für V6.5 können sich je nachdem, ob die GeneXpert Dx Software auf Ihrem Computer installiert ist oder nicht, unterscheiden.

#### Wenn die GeneXpert Dx Software nicht auf dem Computer installiert ist:

Befolgen Sie die Anweisungen in [Abschnitt 1.7, Neuinstallation der GeneXpert Dx 6.5 Software](#), um die GeneXpert Dx Software V6.5 zu installieren.

#### Wenn die GeneXpert Dx Software auf dem Computer installiert ist:

Wenn die GeneXpert Dx Software installiert ist, kann sich die Anleitung für die Installation je nach Version der auf Ihrem Computer installierten Software unterscheiden (siehe Beschreibung in diesem Abschnitt).

### Hinweis

Wenn die GeneXpert Dx Software auf Ihrem System installiert ist, kann das Update auf V6.5 je nach Größe der Datenbank Ihres GeneXpert Dx Systems 1–2 Stunden dauern.

**Tabelle 1. So führen Sie ein Update auf V6.5 von früheren Software-Versionen durch**

Vorhandene Software-Version	Anleitung für das Update
V2.1 und niedriger	Wenden Sie sich an den technischen Kundendienst von Cepheid, wenn Sie ein Upgrade Ihrer GeneXpert Software durchführen, da V6.5 diesen direkten Upgradepfad nicht unterstützt. Kontaktinformationen finden Sie in <a href="#">Abschnitt 2.2, Technische Unterstützung</a> .
V6.x	Befolgen Sie die Anweisungen in <a href="#">Abschnitt 1.7</a> .

### Hinweis

Nach dem Upgrade auf V6.5 ist Ihre ältere Version der GeneXpert Dx Software nicht mehr verfügbar. Außerdem wird die GeneXpert Dx Desktopverknüpfung der älteren Version zur neuen Version 6.5 der GeneXpert Dx Software aktualisiert.

Wenn die Verknüpfung für die ältere Version umbenannt wurde, wird eine neue Verknüpfung angelegt und Sie sollten die alte Verknüpfung löschen.

## 1.5 Prüfen auf laufendes C360 Sync

Falls C360 Sync installiert ist und läuft, muss es vor der Installation oder dem Upgrade der GeneXpert Software vorübergehend gestoppt werden, um einen Fehler bei der Softwareinstallation zu verhindern. Befolgen Sie die Schritte in diesem Abschnitt, um zu prüfen, ob bei Ihnen C360 Sync läuft.

1. Suchen Sie auf dem Windows-Desktop nach dem in [Abbildung 7](#) gezeigten Symbol.



**Abbildung 7. Symbol für C360 Sync**

2. Wenn Sie das Symbol für C360 Sync finden, bedeutet dies, dass C360 Sync auf Ihrem System läuft und gestoppt werden muss, bevor Sie die GeneXpert Software installieren oder ein Upgrade durchführen können. Um C360 Sync zu stoppen, fahren Sie mit [Abschnitt 1.6](#) fort.
3. Wenn Sie das Symbol für C360 Sync nicht finden, bedeutet dies, dass C360 Sync nicht auf Ihrem System läuft. Fahren Sie mit [Abschnitt 1.7](#) bzw. [Abschnitt 1.8](#) fort, um Ihre GeneXpert Software zu installieren oder ein Upgrade durchzuführen.

## 1.6 Stoppen von C360 Sync

1. Berühren Sie auf dem Windows-Desktop das **Suchen**-Symbol links unten auf dem Bildschirm (vgl. [Abbildung 8](#)).



**Abbildung 8. GeneXpert-Desktop mit dem Suchen-Symbol**

2. Sobald der Suchbildschirm angezeigt wird, geben Sie über die Tastatur ins Suchfeld unten auf dem Bildschirm **Dienste (Services)** ein. Der Dienste-Suchbildschirm (Services Search) wird angezeigt (vgl. [Abbildung 9](#)).
3. Klicken Sie auf dem Dienste-Suchbildschirm (Services Search) auf den rechten Pfeil neben dem Eintrag für die Desktop-App „Dienste (Services)“ (vgl. [Abbildung 9](#)).

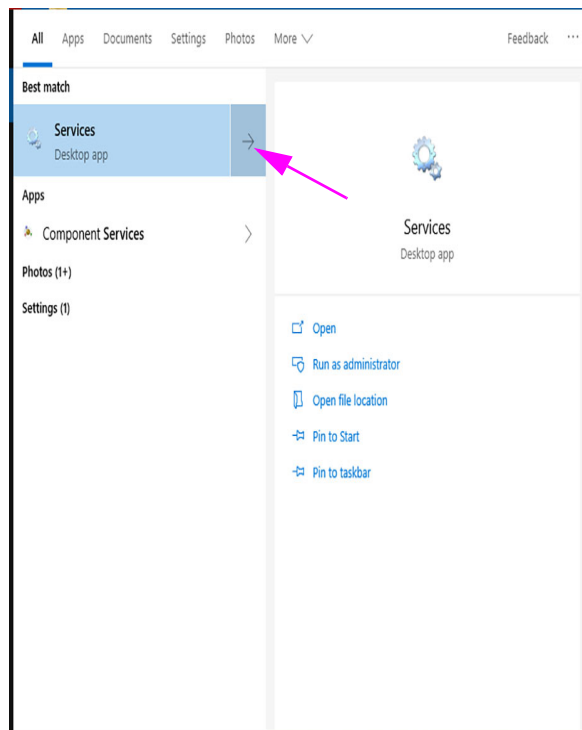


Abbildung 9. Dienste-Suchbildschirm

Der Bildschirm „Dienste (Lokal) (Services [Local])“ wird angezeigt (vgl. [Abbildung 10](#)).

4. Klicken Sie auf dem Bildschirm „Dienste (Lokal) (Services [Local])“ auf den Eintrag **Cepheid Reporter Daemon**, wie in [Abbildung 10](#) dargestellt.

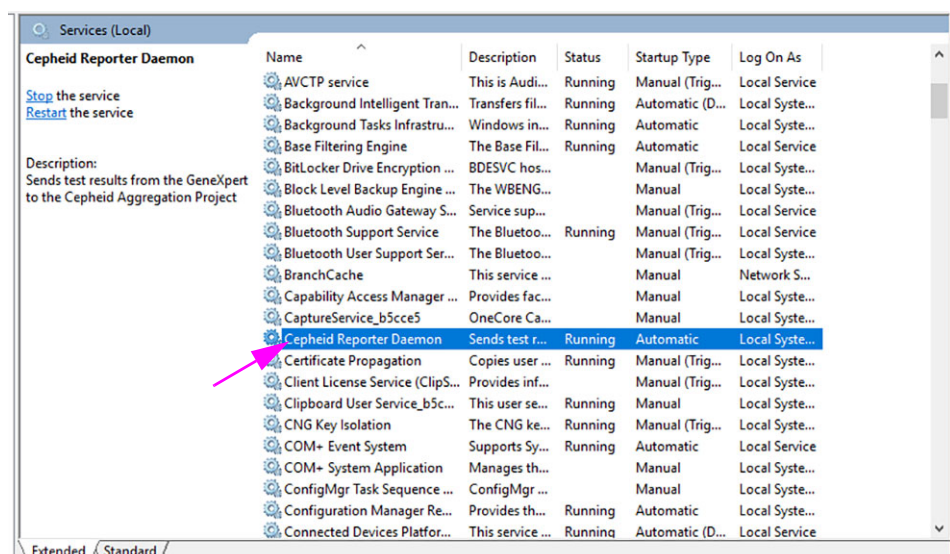
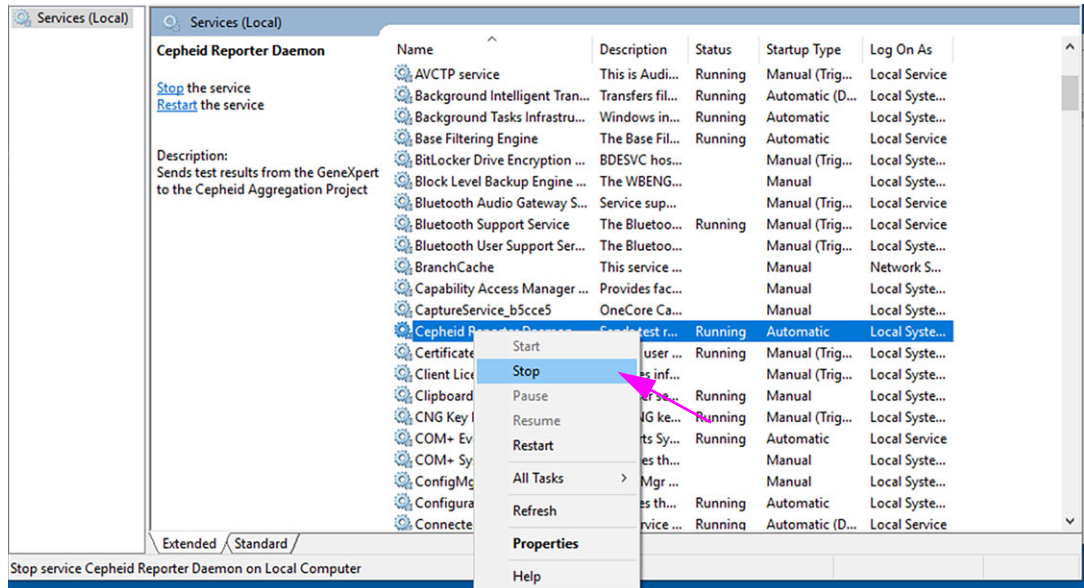


Abbildung 10. Bildschirm „Dienste (Lokal) (Services [Local])“ mit markiertem Eintrag „Cepheid Reporter Daemon“

Daraufhin öffnet sich ein Dropdown-Menü (vgl. [Abbildung 11](#)).



- Klicken Sie in diesem Menü auf **Beenden (Stop)**, um C360 Sync anzuhalten (vgl. [Abbildung 11](#)).



**Abbildung 11. Bildschirm „Dienste (Lokal) (Services [Local])“ mit dem Dropdown-Menü**

- Sobald C360 Sync gestoppt ist, fahren Sie mit [Abschnitt 1.7](#) bzw. [Abschnitt 1.8](#) fort, um das Upgrade oder die Installation der Software fortzusetzen.

## 1.7 Neuinstallation der GeneXpert Dx 6.5 Software

### Wichtig

Die GeneXpert Software V6.0 und höher kann nicht unter Windows XP installiert werden. Falls bei Ihnen GeneXpert Dx auf einem Windows XP-Computer läuft, wenden Sie sich bitte an den technischen Kundendienst von Cepheid.

In diesem Abschnitt finden Sie eine Anleitung für Neuinstallationen. So wird die Software installiert:

- Schalten Sie den Computer ein und melden Sie sich bei Windows an, entsprechend der Beschreibung in [Abschnitt 1.2](#) ([Schritt 1](#) bis einschließlich [Schritt 4](#)).
- Legen Sie die GeneXpert Dx 6.5 Installations-CD in das DVD-Laufwerk ein.
  - Die CD wird automatisch ausgeführt und die Setup-Anwendung sollte automatisch starten. Wenn sie nicht automatisch startet, klicken Sie auf **Dieser PC (Computer)**, um zum DVD-Laufwerk zu navigieren, und doppelklicken Sie auf das **Setup (Setup)**-Symbol.
  - Eventuell wird ein Auto-Play-Dialogfeld angezeigt, das anfragt, ob **setup.exe** ausgeführt werden soll. Klicken Sie auf **Ja (Yes)**.



- Eventuell wird auch eine Meldung der Benutzerkontensteuerung (User Account Control, UAC) mit der Frage angezeigt, ob **setup.exe** Änderungen an diesem Computer vornehmen darf. Klicken Sie auf **Ja (Yes)**.
  - Wenn die Meldung zur Deinstallation von Adobe-Produkten angezeigt wird, klicken Sie auf **Ja (Yes)**, um Adobe-Produkte zu deinstallieren, die mit der GeneXpert Software nicht kompatibel sind.
3. Wenn der Begrüßungsbildschirm angezeigt wird (siehe [Abbildung 12](#)), lesen Sie die Anweisungen und klicken Sie dann auf **Weiter (Next)**. Das Fenster mit dem Software-Lizenzvertrag wird angezeigt (siehe [Abbildung 13](#)).
  4. Lesen Sie den Lizenzvertrag, klicken Sie auf **Ich stimme den Bedingungen des Lizenzvertrags zu (I accept the terms of the license agreement)** und klicken Sie dann auf **Weiter (Next)**. Das Fenster „Installationsart und weitere Funktionen (Installation Type and Additional Functions)“ wird angezeigt (siehe [Abbildung 14](#)).
  5. Klicken Sie auf **Typisch (Typical)**, um den typischen Satz der Softwaredateien auf dem Computer zu installieren.

---

**Hinweis**

Eine typische Installation umfasst SQL Express, MSXML, GeneXpert-Dateien und Adobe Reader, je nachdem, welche Programme bereits auf dem Computer installiert waren (d. h. das Installationsprogramm erkennt und überspringt ggf. Elemente, die bereits auf dem Computer vorhanden sind).

6. Wenn die Installation abgeschlossen ist, werden die Versionshinweise automatisch in Adobe Reader geöffnet. Überprüfen Sie die Versionshinweise oder drucken Sie sie aus und schließen Sie das Fenster dann (siehe [Abbildung 20](#)).

---

**Hinweis**

Akzeptieren Sie den Adobe Reader-Lizenzvertrag, wenn Sie dazu aufgefordert werden.

7. Das Fenster „Installation ist abgeschlossen (Installation Complete)“ wird angezeigt und Sie werden aufgefordert, den Computer neu zu starten (siehe [Abbildung 21](#)).
8. Wählen Sie auf dem Bildschirm „Installation ist abgeschlossen (Installation Complete)“ das Optionsfeld links neben **Ja, ich möchte meinen Computer jetzt neu starten (Yes, I want to restart my computer now)** und klicken Sie auf die Schaltfläche **Fertig stellen (Finish)** (siehe [Abbildung 21](#)). Das Fenster „Installation ist abgeschlossen (Installation Complete)“ wird geschlossen und der Computer wird neu gestartet.

Damit ist die Installation der GeneXpert Dx Software abgeschlossen. Nehmen Sie die CD aus dem DVD-Laufwerk. Bewahren Sie die GeneXpert Dx 6.5 Installations-CD an einem sicheren Ort auf. Es kann sein, dass Sie die CD zur Systemwiederherstellung benötigen. Fahren Sie fort mit dem [Abschnitt 1.10](#) Nach der Installation.

## 1.8 Update-Anleitung für Softwareversionen 4.x, 5.x bzw. 6.x

In diesem Abschnitt wird das Update von früheren Versionen der GeneXpert Dx Software erklärt.

Das GeneXpert Dx V6.5-Installationsprogramm führt Sie durch die Installation des V6.5-Update. Dabei wird die vorhandene Datenbank auf V6.5 aktualisiert.

Führen Sie bitte vor diesem Update zuerst die folgenden Schritte aus:

- Navigieren Sie zu **Setup>Systemkonfiguration (System Configuration)**.
- Machen Sie Screenshots von allen vier Registerkarten – **Allgemeines (General)**, **Archiveinstellungen (Archive Settings)**, **Ordner (Folders)** und **Host-Kommunikationseinstellungen (Host Communication Settings)**.
- Klicken Sie in der Registerkarte **Host-Kommunikationseinstellungen (Host Communication Settings)** auf die Schaltfläche **Bearbeiten (Edit)** für jeden aktivierten Assay, der im Bereich „Host-Testcode (Host Test Code)“ aufgeführt ist, und machen Sie Screenshots des Host-Testcodes für Assay (Assay Host Test Code) und von allen Ergebnis-Testcodes (Result Test Codes).
- Führen Sie im Menü „Datenverwaltung (Data Management)“ die Funktion „Tests archivieren / löschen (Archive / purge tests)“ aus.
- Führen Sie eine Datenbanksicherung durch, indem Sie die Anweisungen im *Benutzerhandbuch für das GeneXpert Dx-System* befolgen.
- Bestätigen Sie bitte, dass Cepheid Sync nicht in der Taskleiste läuft.

---

### Hinweis

Falls C360 Sync auf Ihrem System läuft, bestätigen Sie, dass der Cepheid Reporter Daemon gestoppt ist, bevor Sie die GeneXpert-Datenbank wiederherstellen bzw. auf die nächste Version aktualisieren. Ausführliche Anweisungen zum Stoppen des Cepheid Reporter Daemon finden Sie in „Wiederherstellung einer GeneXpert-Datenbank (Restoring a GeneXpert Database)“ unter der Registerkarte „Tests“ in der *C360 Sync Kurzanleitung*.

---

### Wichtig

**Die GeneXpert Software V6.0 kann nicht unter Windows XP installiert werden. Falls bei Ihnen GeneXpert Dx auf einem Windows XP-Computer läuft, wenden Sie sich bitte an den technischen Kundendienst von Cepheid.**

---

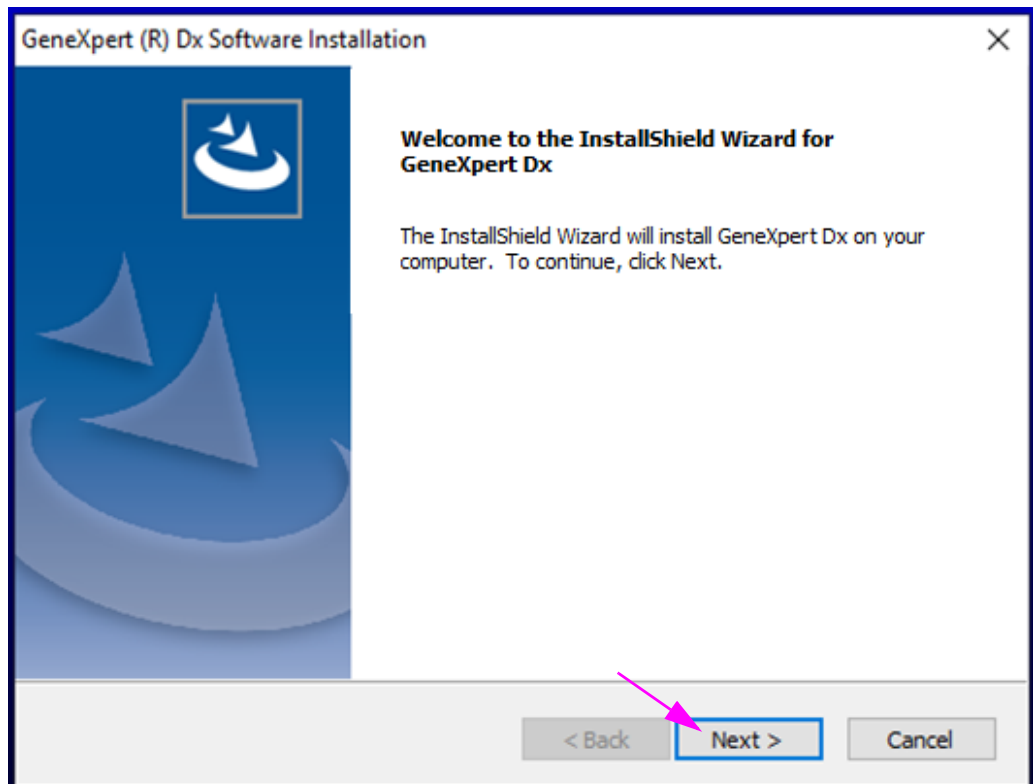
So führen Sie das Update der Software durch:

1. Schalten Sie den Computer ein und melden Sie sich bei Windows an, entsprechend der Beschreibung in [Abschnitt 1.2 \(Schritt 1 bis einschließlich Schritt 4\)](#).
2. Legen Sie die GeneXpert Dx 6.5 Installations-CD in das DVD-Laufwerk ein.
  - Die CD wird automatisch ausgeführt und die Setup-Anwendung sollte automatisch starten. Wenn sie nicht automatisch startet, klicken Sie auf **Dieser PC (Computer)**, um zum DVD-Laufwerk zu navigieren, und doppelklicken Sie auf das **Setup**-Symbol.





- Eventuell wird ein Auto-Play-Dialogfeld angezeigt, das anfragt, ob **setup.exe** ausgeführt werden soll. Klicken Sie auf **Ja (Yes)**.
  - Eventuell erscheint auch eine Meldung des Virenschutzprogramms, in der Sie gebeten werden, Änderungen an diesem Computer durch **setup.exe** zu genehmigen. Klicken Sie auf **Ja (Yes)**.
  - Wenn die Meldung zur Deinstallation von Adobe-Produkten angezeigt wird, klicken Sie auf **Ja (Yes)**, um Adobe-Produkte zu deinstallieren, die mit der GeneXpert Software nicht kompatibel sind.
3. Der Begrüßungsbildschirm wird angezeigt. (siehe [Abbildung 12](#)).



**Abbildung 12. Begrüßungsbildschirm**

4. Lesen Sie die Anweisungen im Begrüßungsbildschirm und klicken Sie dann auf **Weiter (Next)**. Das Fenster mit dem Software-Lizenzvertrag (Software License Agreement) wird angezeigt (siehe [Abbildung 13](#)).

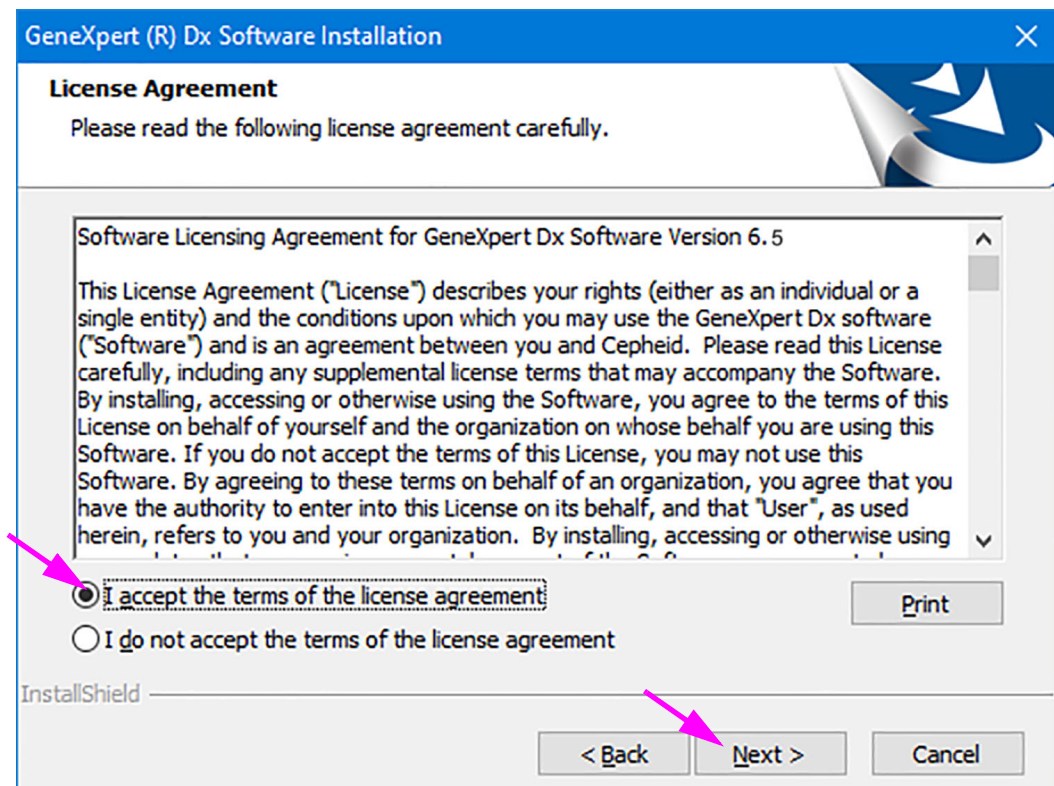
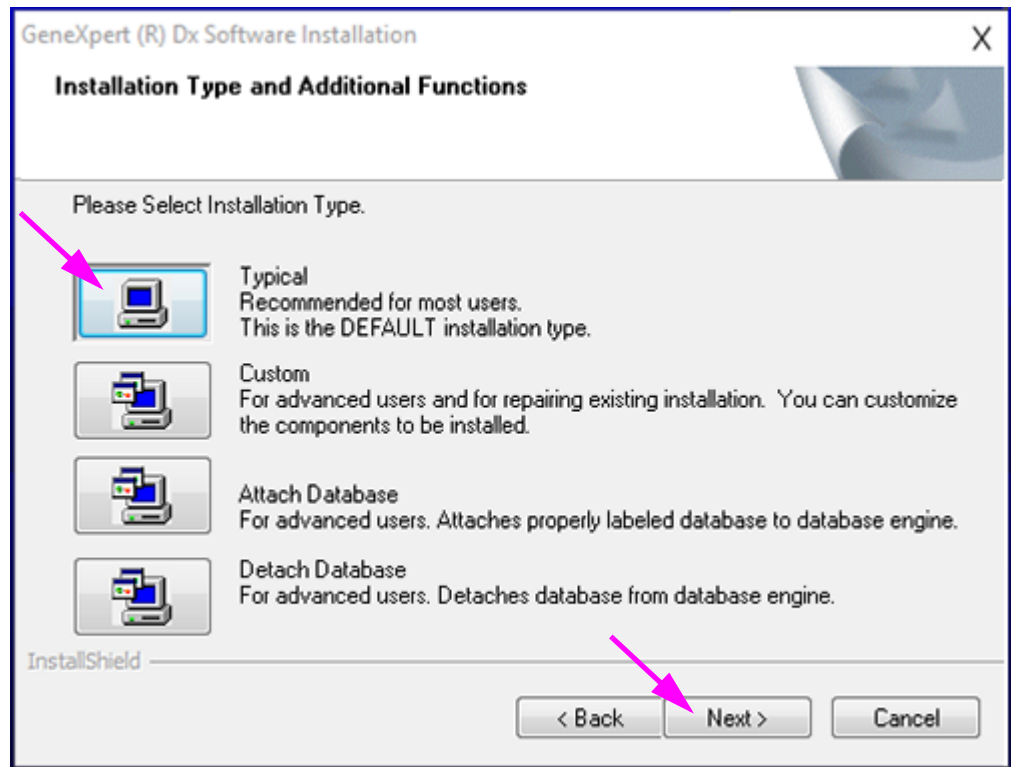


Abbildung 13. „Lizenzvertrag (License Agreement)“

5. Lesen Sie den Lizenzvertrag, klicken Sie auf **Ich stimme den Bedingungen des Lizenzvertrags zu (I accept the terms of the license agreement)** und klicken Sie dann auf **Weiter (Next)**.
6. Der Bildschirm „Installationsart und weitere Funktionen (Installation Type and Additional Functions)“ wird angezeigt (siehe [Abbildung 14](#)).



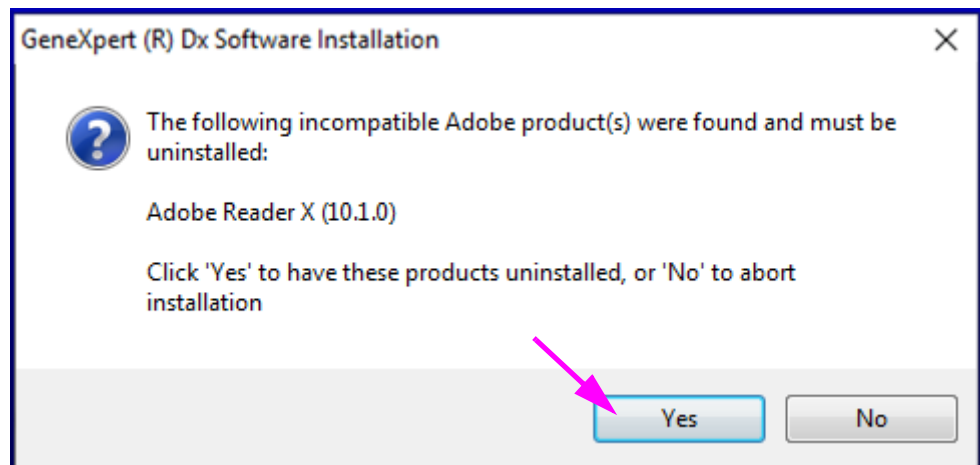
**Abbildung 14. Bildschirm „Installationsart und weitere Funktionen (Installation Type and Additional Functions)“**

7. Klicken Sie auf **Typisch (Typical)**, um den typischen Satz der Softwaredateien auf dem Computer zu installieren.

#### Hinweis

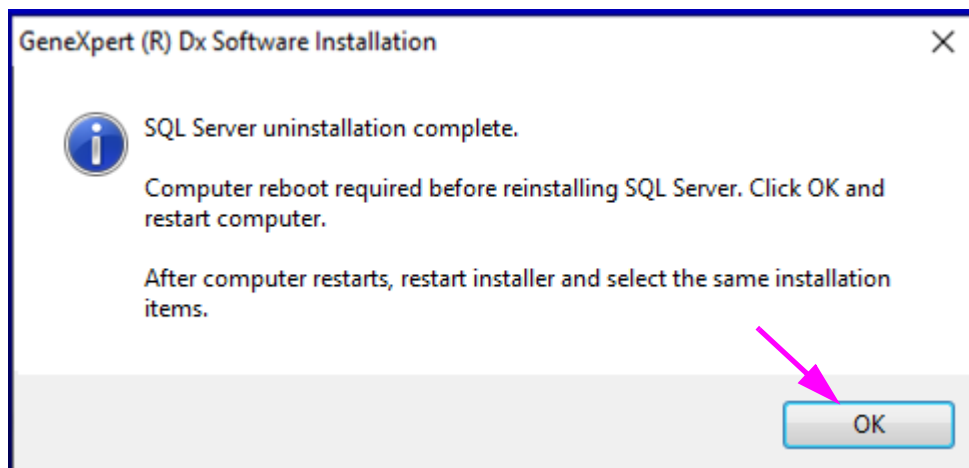
Eine typische Installation umfasst SQL Express, MSXML, GeneXpert-Dateien und Adobe Reader, je nachdem, welche Programme bereits auf dem Computer installiert waren (d. h. das Installationsprogramm erkennt und überspringt ggf. Elemente, die bereits auf dem Computer vorhanden sind).

- A. Während der Installation wird eventuell die in [Abbildung 15](#) dargestellte Aufforderung angezeigt. Klicken Sie auf **Ja (Yes)**, um bei Bedarf inkompatible Software zu deinstallieren.



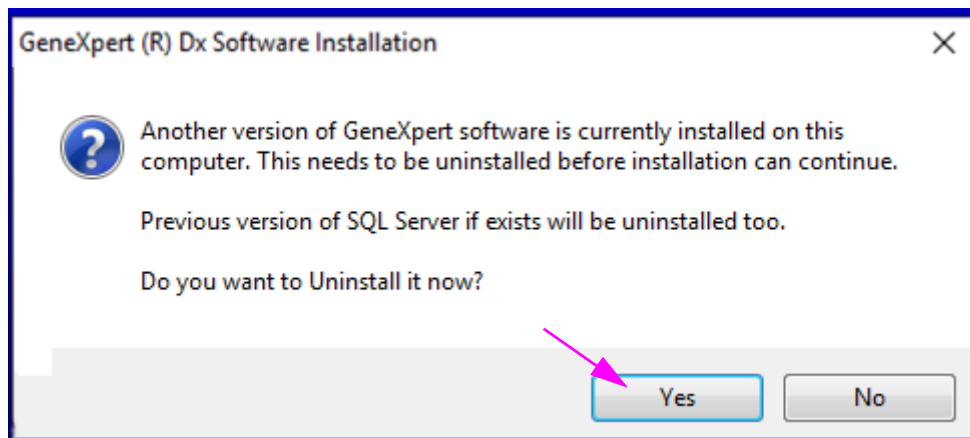
**Abbildung 15. Dialogfeld zur Deinstallation von inkompatiblen Produkten**

- B. Falls der SQL Server deinstalliert werden muss, wird die in [Abbildung 16](#) dargestellte Aufforderung angezeigt. Klicken Sie auf **OK (OK)**, um den Computer neu zu starten.



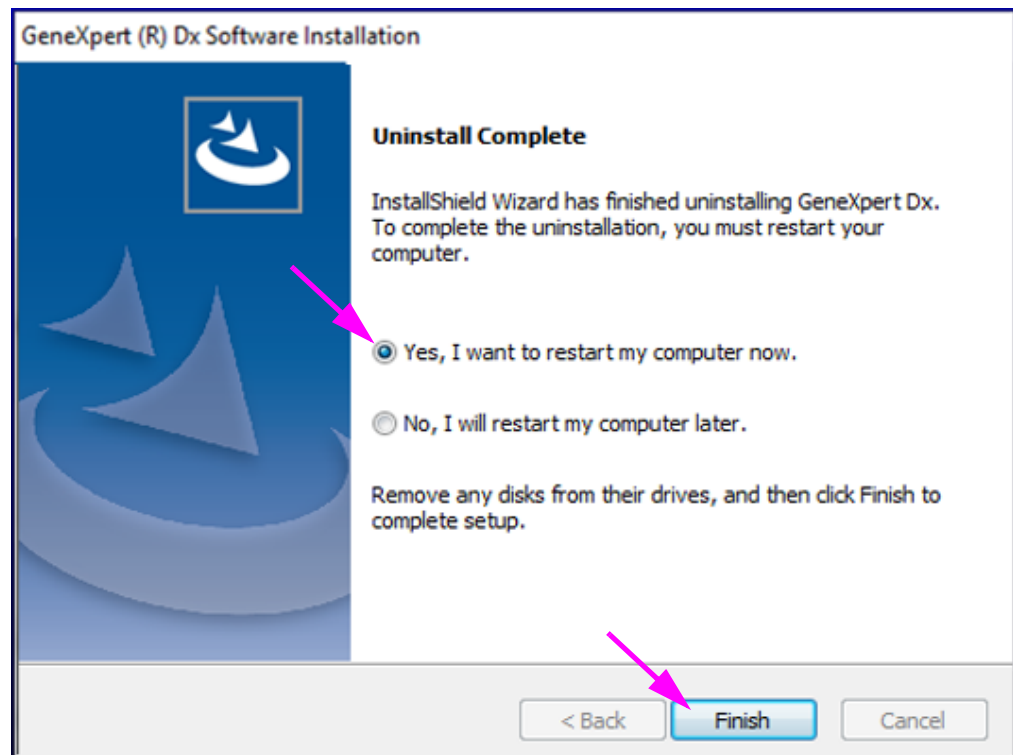
**Abbildung 16. Dialogfeld „Neustart erforderlich (Restart Required)“**

- C. Starten Sie nach dem Neustart des Computers das GeneXpert-Installationsprogramm erneut ([Schritt 2](#)) und wählen Sie **Typisch (Typical)** für die Installation (siehe [Abbildung 14](#)).
8. Ein Dialogfeld wie in [Abbildung 17](#) dargestellt wird angezeigt. Sie müssen vor der Installation der aktuellen Version die frühere Version der GeneXpert Dx Software deinstallieren. Klicken Sie in den beiden folgenden Eingabeaufforderungen auf **Ja (Yes)**, um die frühere Version der GeneXpert Dx Software und alle ihre Funktionen zu deinstallieren.



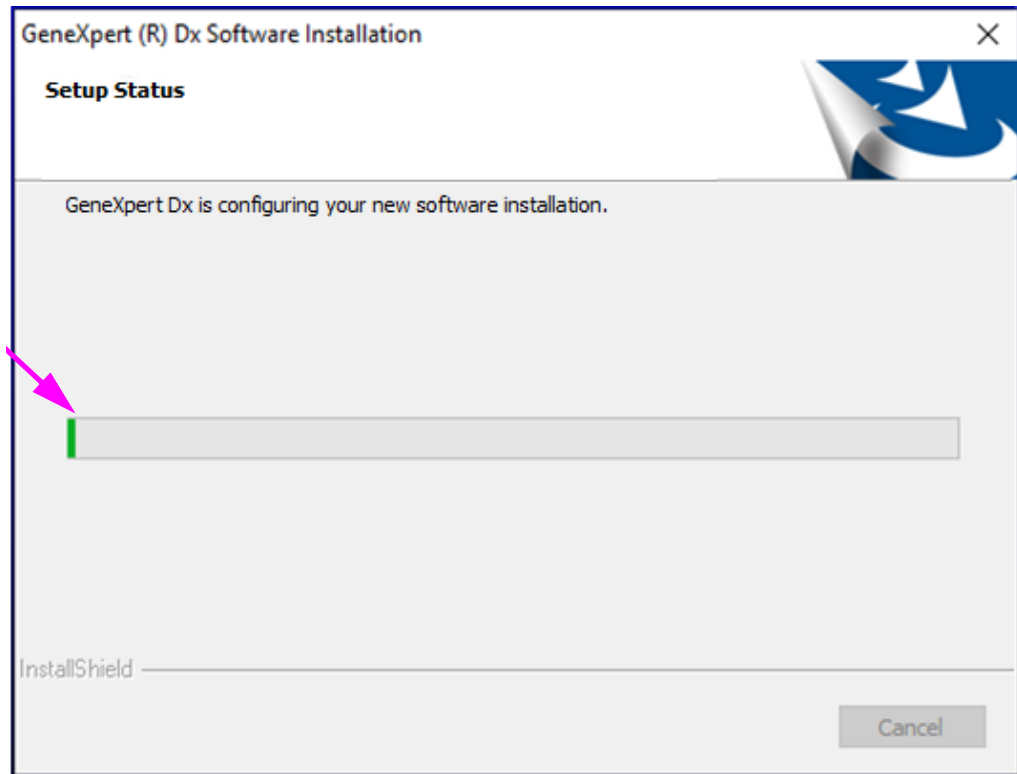
**Abbildung 17. Dialogfeld zur Deinstallation von früheren Versionen**

9. Wenn die Deinstallation beendet ist, wird das Fenster „Deinstallation ist abgeschlossen (Uninstall Complete)“ angezeigt und Sie werden aufgefordert, den Computer neu zu starten. Siehe [Abbildung 18](#).



**Abbildung 18. Fenster „Deinstallation ist abgeschlossen (Uninstall Complete)“**

10. Wählen Sie im Fenster „Deinstallation ist abgeschlossen (Uninstall Complete)“ das Optionsfeld neben **Ja, ich möchte meinen Computer jetzt neu starten (Yes, I want to restart my computer now)** und klicken Sie auf die Schaltfläche **Fertig stellen (Finish)** (siehe [Abbildung 18](#)). Das Fenster „Deinstallation ist abgeschlossen (Uninstall Complete)“ wird geschlossen und der Computer wird neu gestartet.
11. Starten Sie nach dem Neustart des Computers das GeneXpert-Installationsprogramm erneut ([Schritt 2](#)) und wählen Sie **Typisch (Typical)** für die Installation (siehe [Abbildung 14](#)).
12. Während der Installation werden mehrere Statusbildschirme angezeigt. Nach dem Öffnen diverser Komponenten erscheint das folgende Fenster „Setup-Status (Setup Status)“ (siehe [Abbildung 19](#)), auf dem der Fortgang des Installationsvorgangs dargestellt wird.



**Abbildung 19. Fenster „Setup-Status (Setup Status)“**

13. Wenn die Installation abgeschlossen ist, werden die Versionshinweise automatisch in Adobe Reader geöffnet. Überprüfen Sie die Versionshinweise oder drucken Sie sie aus und schließen Sie das Fenster dann (siehe [Abbildung 20](#)).

---

**Hinweis**

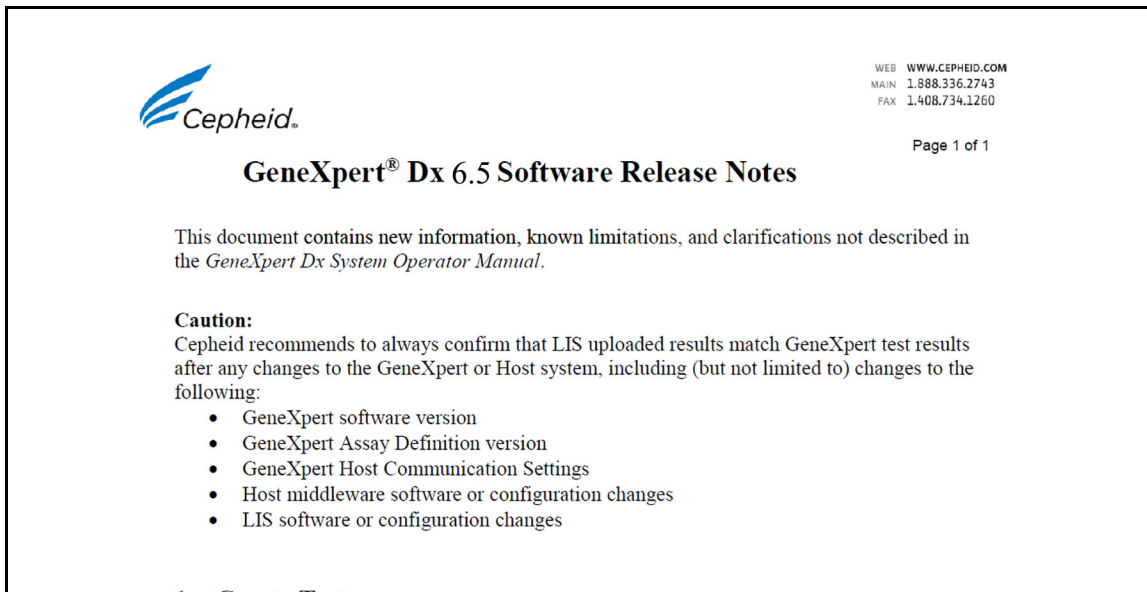
Akzeptieren Sie den Adobe Reader-Lizenzvertrag, wenn Sie dazu aufgefordert werden.

---

**Hinweis**

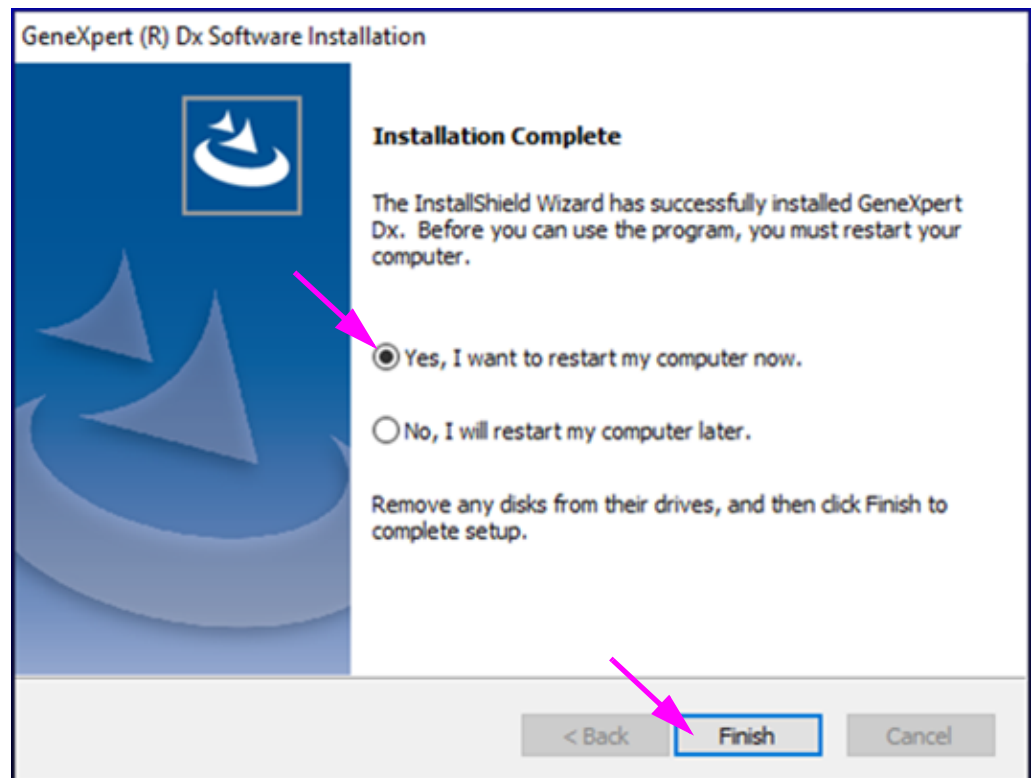
Die Versionshinweise werden in Englisch angezeigt. Um die Versionshinweise in anderen Sprachen anzuzeigen, öffnen Sie den entsprechenden Sprachenordner auf der DVD mit dem GeneXpert Benutzerhandbuch und navigieren Sie zu den Versionshinweisen.

---



**Abbildung 20. Fenster „Versionshinweise (Release Notes)“**

14. Der Bildschirm „Installation ist abgeschlossen (Installation Complete)“ wird angezeigt und Sie werden aufgefordert, den Computer neu zu starten (siehe [Abbildung 21](#)).



**Abbildung 21. Fenster „Installation ist abgeschlossen (Installation Complete)“**

15. Wählen Sie im Fenster „Installation ist abgeschlossen (Installation Complete)“ das Optionsfeld neben **Ja, ich möchte meinen Computer jetzt neu starten (Yes, I want to restart my computer now)** und klicken Sie auf die Schaltfläche **Fertig stellen (Finish)**

(siehe [Abbildung 21](#)). Das Fenster „Installation ist abgeschlossen (Installation Complete)“ wird geschlossen und der Computer wird neu gestartet.

Hiermit ist die Installation der GeneXpert Dx Software abgeschlossen. Nehmen Sie die CD aus dem DVD-Laufwerk. Bewahren Sie die GeneXpert Dx V6.5 Installations-CD an einem sicheren Ort auf. Es kann sein, dass Sie die CD zur Systemwiederherstellung benötigen.

Wurde ein externes DVD-Laufwerk verwendet, das nicht mehr benötigt wird, trennen Sie dieses vom System und bewahren Sie das Laufwerk und die zugehörigen Kabel zum späteren Gebrauch auf. (aus Abschnitt 2.16.2, Schritt 7 des Benutzerhandbuchs)

Sie können das DVD-Laufwerk auch mit dem System verbunden lassen für den Fall, dass es zum erneuten Laden von Assay-Definitionsdateien (ADF) benötigt wird.

#### Hinweis

Wenn sich C360 Sync auf Ihrem System befindet und vor der Installation der GeneXpert Dx Software beendet wurde, muss es vor dem Starten der GeneXpert Dx Software wie in Abschnitt 1.2 beschrieben wieder gestartet werden.

Wenn C360 Sync nicht auf Ihrem System installiert ist, fahren Sie mit [Abschnitt 1.10](#) fort, um die Softwareinstallation abzuschließen.

---

## 1.9 Neustarten von C360 Sync

Nach einer Softwareinstallation oder einem Software-Upgrade starten Sie C360 Sync (sofern Sie es zuvor gestoppt hatten) neu, indem Sie wie unten beschrieben zum Bildschirm „Dienste (Lokal) (Services [Local])“ navigieren.

1. Berühren Sie auf dem GeneXpert-Desktop das **Suchen**-Symbol links unten auf dem Bildschirm (vgl. [Abbildung 22](#)).



Abbildung 22. GeneXpert-Desktop mit dem Suchen-Symbol



2. Sobald der Suchbildschirm angezeigt wird, geben Sie über die Tastatur ins Suchfeld unten auf dem Bildschirm **Dienste (Services)** ein. Der Dienste-Suchbildschirm (Services Search) wird angezeigt (vgl. [Abbildung 23](#)).
3. Berühren Sie auf dem Dienste-Suchbildschirm (Services Search) den rechten Pfeil neben dem Eintrag für die Desktop-App „Dienste (Services)“ (vgl. [Abbildung 23](#)).

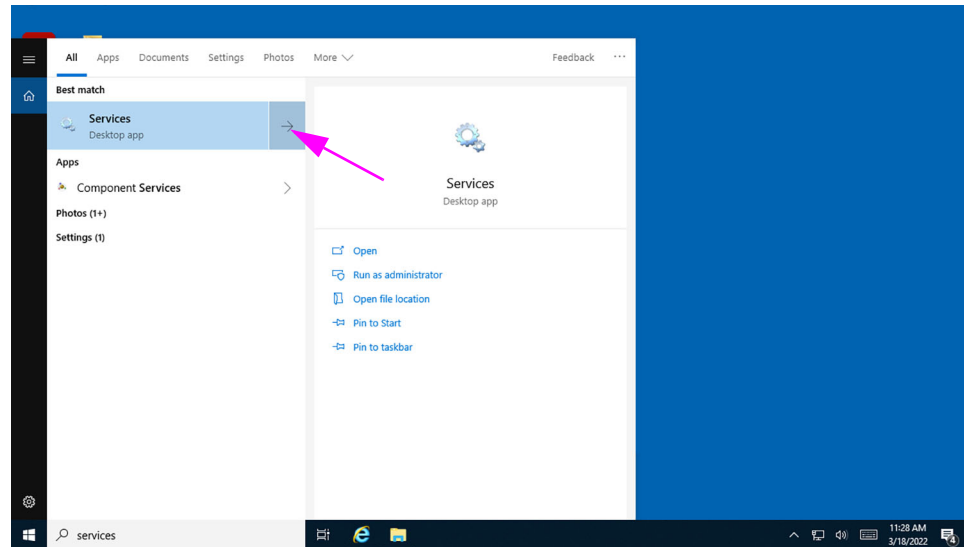


Abbildung 23. Dienste-Suchbildschirm

Der Bildschirm „Dienste (Lokal) (Services [Local])“ wird angezeigt (vgl. [Abbildung 24](#)).

4. Berühren Sie auf dem Bildschirm „Dienste (Lokal) (Services [Local])“ den Eintrag **Cepheid Reporter Daemon** (vgl. [Abbildung 24](#)).

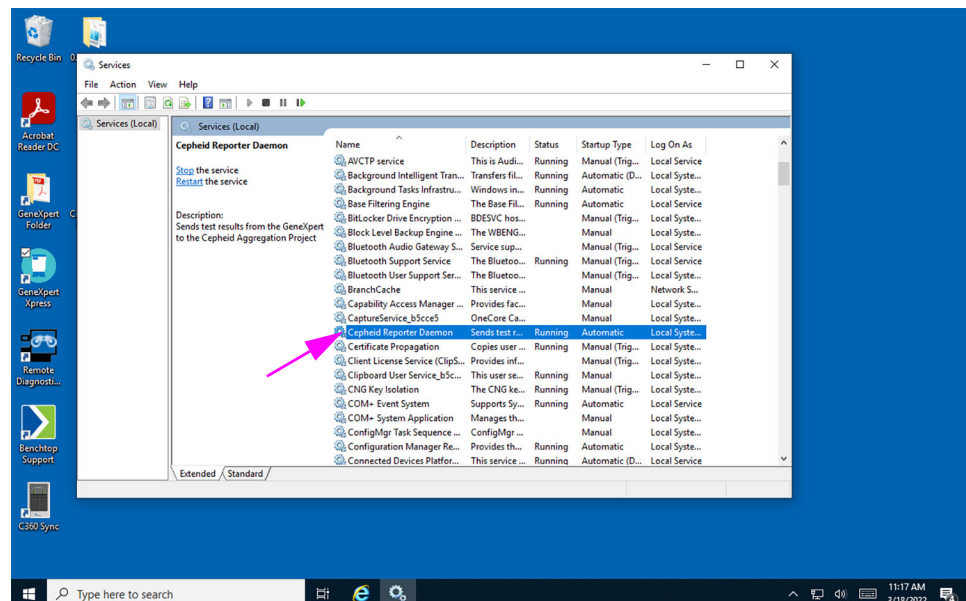


Abbildung 24. Bildschirm „Dienste (Lokal) (Services [Local])“ mit markiertem Eintrag „Cepheid Reporter Daemon“

Daraufhin öffnet sich ein Dropdown-Menü (vgl. [Abbildung 25](#)).

- Berühren Sie in diesem Menü **Starten (Start)**, um C360 Sync zu starten (vgl. [Abbildung 25](#)).

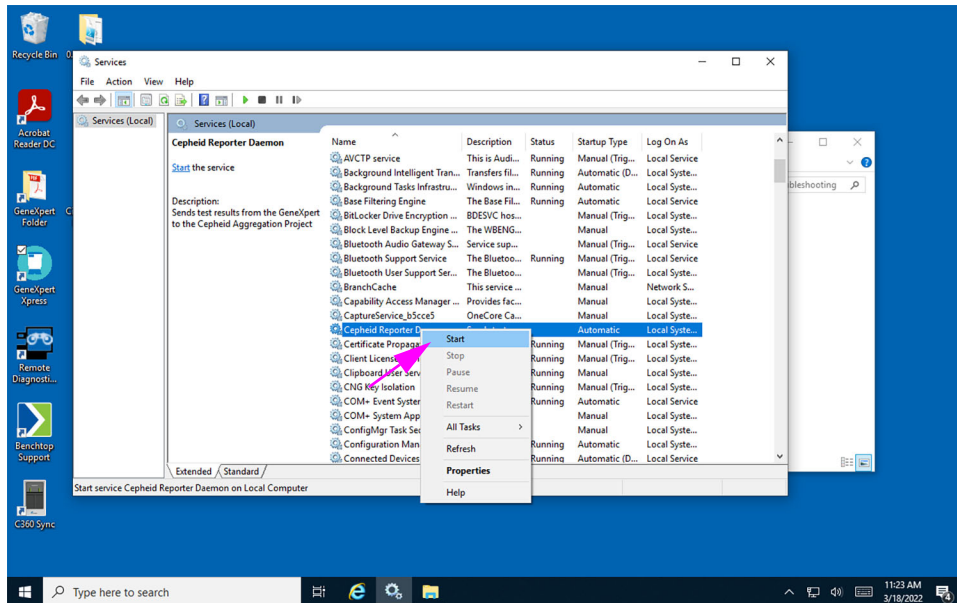


Abbildung 25. Bildschirm „Dienste (Lokal) (Services [Local])“ mit „Starten (Start)“ im Dropdown-Menü

## 1.10 Nach der Installation

- Schalten Sie das Instrument ein.
- Warten Sie ab, damit das System hochfahren kann.
  - Unter Windows 7 erscheint der Windows-Kontobildschirm. Siehe [Abbildung 1](#).
  - Unter Windows 10 erscheint der Windows-Sperrbildschirm. Siehe [Abbildung 2](#). Klicken Sie auf eine beliebige Stelle des Bildschirms, um den Windows Konto- und Kennwortbildschirm anzuzeigen. Siehe [Abbildung 4](#).
- Wählen Sie auf dem Windows-Kontobildschirm das Benutzerkonto **Cepheid-Admin** (siehe [Abbildung 1](#)).
  - Unter Windows 7 erscheint der Windows-Kennwortbildschirm. Siehe [Abbildung 3](#).
  - Unter Windows 10 wird das Kennwortfeld für das Cepheid-Benutzerkonto angezeigt. Siehe [Abbildung 4](#).
- Geben Sie das zuvor vergebene Kennwort für den Systemadministrator ein.
- Die Software startet und der Startbildschirm der GeneXpert Dx Software wird angezeigt (siehe [Abbildung 26](#)).

### Hinweis

Wenn die Software nicht automatisch startet, doppelklicken Sie auf das Symbol für die GeneXpert Dx Software auf dem Desktop, um die GeneXpert Dx Softwareanwendung zu starten.

Wenn die GeneXpert Dx Software startet, geben Sie Ihr Kennwort ein. Rufen Sie im Menü „Datenverwaltung (Data Management)“ die zuvor gelöschten Testergebnisse ab. Wenn die Ergebnisse abgerufen wurden, beenden Sie die Software. Das Dialogfeld „Datenbankverwaltung (Database Management)“ wird angezeigt. Wählen Sie **JA (YES)**, um Datenbankverwaltungsaufgaben durchzuführen und eine Sicherungskopie der Datenbank anzulegen.

**Hinweis**

---

Die Aktualisierung der Modul-Firmware muss abgeschlossen sein, bevor Aufgaben im Bereich der Datenbankverwaltung ausgeführt werden können. Falls Sie JA (YES) wählen, um Aufgaben im Bereich der Datenbankverwaltung auszuführen, während die Modul-Firmware noch startet bzw. aktualisiert wird, wird eine Meldung angezeigt, dass die Datenbanksicherung nicht abgeschlossen werden kann.

---

**Vorsicht**



---

**Datenbanksicherungen, die in einer Version der Software durchgeführt wurden, können nicht in einer anderen Version der Software wiederhergestellt werden. Daher sollten Sie Datenbanksicherungen direkt nach der Installation durchführen.**

---

Vollständige Anweisungen zur Sicherung der Datenbank finden Sie in Kapitel 5 im *GeneXpert Dx System Benutzerhandbuch*.

---

**Hinweis**

Wenn Sie ein Software-Upgrade von einer früheren Version von GeneXpert Dx durchführen, sollten Sie die vorhandene Datenbank immer mithilfe des Menüs „Datenbankverwaltung (Database Management)“ der GeneXpert Dx-Software sichern.

---

6. Gehen Sie wie folgt vor, um den Bericht „Installationsqualifikation (Installation Qualification)“ anzeigen zu lassen und auszudrucken: Klicken Sie auf dem Startbildschirm der GeneXpert Software auf den Menüpunkt **Berichte (Reports)**. Daraufhin wird ein Dropdown-Menü angezeigt. Klicken Sie in diesem Menü auf den Punkt **Installationsqualifikation (Installation Qualification)** (siehe [Abbildung 26](#)), um den Bericht anzeigen zu lassen.

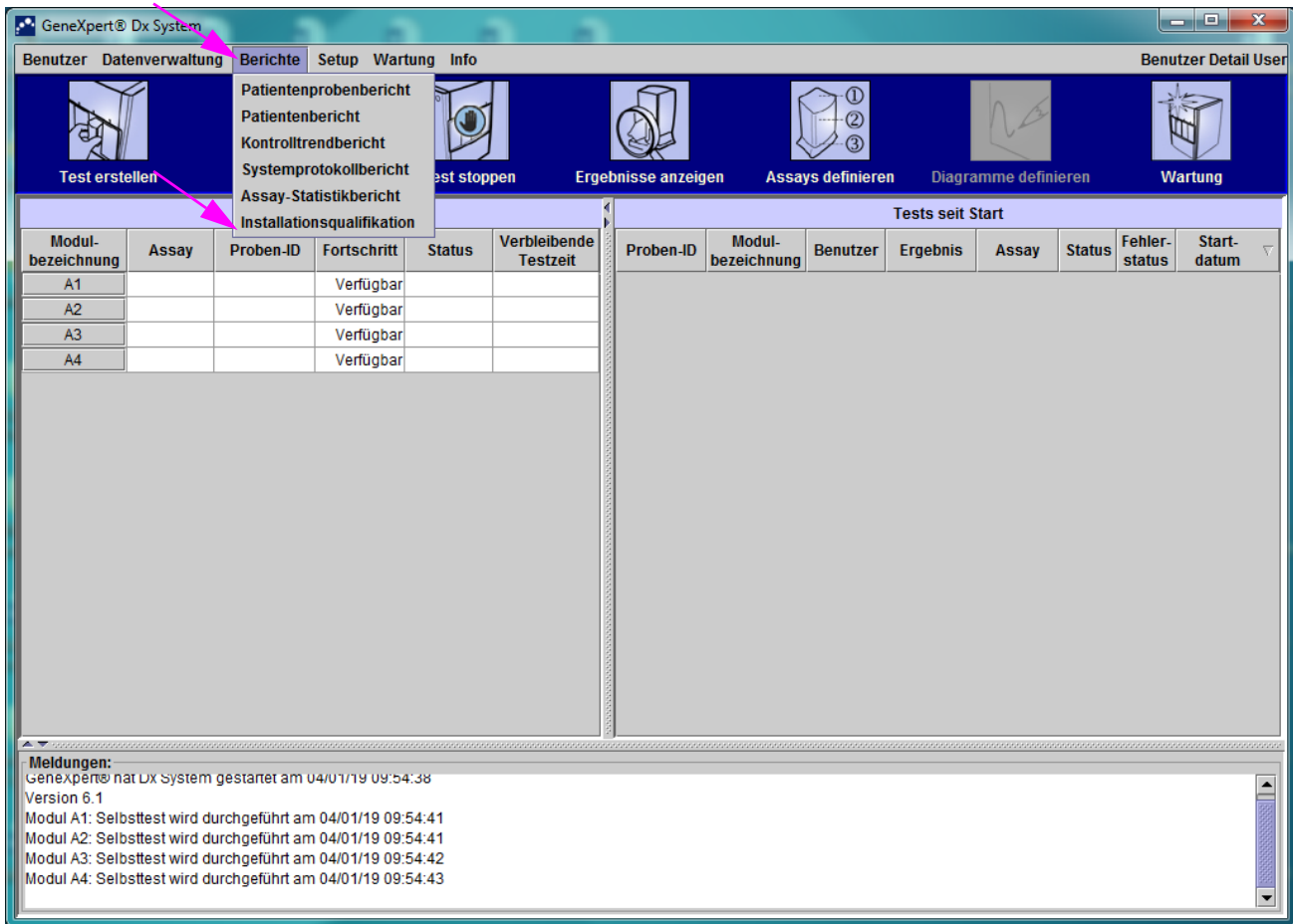


Abbildung 26. GeneXpert Startbildschirm mit dem Dropdown-Menü „Berichte (Reports)“

- Der Installationsqualifikationsbericht (Installation Qualification Report) wird in Acrobat Reader angezeigt (siehe [Abbildung 27](#) und [Abbildung 28](#)). Anweisungen zum Ausdrucken und Betrachten des Berichts finden Sie in [Schritt 8](#) bis einschließlich [Schritt 10](#).

GeneXpert PC

06/20/22 13:04:15

## GeneXpert® Dx System Installation Qualification Report

This report provides documented evidence of the installation of this GeneXpert® Dx System.

### System Information

Software	Version	Status
GeneXpert® Dx System	6.5	Pass
Java Runtime Environment	1.8.0_151	Pass
SQL Database	Microsoft SQL Server 14.00.3015	Pass
Database	gx_db 4.0.1.0	Pass
Operating System	Windows 10 10.0	Pass
CIT Plug-In	1	Pass

### Instrument Information

#### Instrument A

Instrument S/N	Gateway Firmware
803488	2.0.18

Module Name	Module S/N	Module Firmware	Internal Temp °C	Status
A1	628676	3.3.3	31.6	Pass
A2	638430	3.3.3	30.8	Pass
A3	638964	3.3.3	30.0	Pass
A4	641366	3.3.3	30.7	Fail*

Fail\* = Ambient temperature too high, incorrect model number or hardware error has been detected. Please generate a System Log with the list of errors for further troubleshooting.

Shaded Modules = Reporter is out of calibration.

### Available Assays

Assay Name	Version	Assay Type
Xpert FII	1	In Vitro Diagnostic
Xpert FII & FV Combo	1	In Vitro Diagnostic
Xpert FV	1	In Vitro Diagnostic

GeneXpert® Dx System Version 6.5

CONFIDENTIAL

Page 1 of 2

**Abbildung 27. Installationsqualifikationsbericht – Seite 1**

GeneXpert PC	06/20/22 13:04:15
<b>GeneXpert® Dx System Installation Qualification Report</b>	
Installation of networked instruments complies with the setup requirements specified in the GeneXpert® Dx System Operator Manual, 'Installation' section.	
_____	_____
Verified by	Date
This IQ is acceptable if all System Information and Instrument Information are listed as 'Pass'. All instrument modules that are listed as 'Pass' are available for use.	
Acceptance: [ ] Acceptable [ ] Not Acceptable	
_____	_____
Performed by	Date
_____	_____
Reviewed and approved by	Date
GeneXpert® Dx System Version 6.5	CONFIDENTIAL
	Page 2 of 2

**Abbildung 28. Installationsqualifikationsbericht – Seite 2**

8. Drucken Sie den Installationsqualifikationsbericht aus Adobe Reader.

**Hinweis**

Wie lang der Bericht ist, hängt von der Anzahl der im GeneXpert System installierten Module und Assays ab. [Abbildung 27](#) und [Abbildung 28](#) zeigen ein Beispiel für einen typischen gedruckten Installationsqualifikationsbericht.

9. Überprüfen Sie die folgenden Abschnitte im Bericht, um zu bestätigen, dass die Software korrekt installiert und eingerichtet wurde:
  - **Systeminformationen (System Information):** Bestätigen Sie, dass in jeder Zeile der Spalte (Status) **Bestanden (Pass)** angezeigt wird. Siehe [Abbildung 27](#).
  - **Instrumentendaten (Instrument Information):** Der Bericht enthält die Seriennummer des Instruments, die installierte Firmware-Version und den Status für jedes einzelne betriebsbereite Modul. Siehe [Abbildung 27](#). Falls Sie die Statusmeldungen **Kalibrierung erforderlich (Out of Calibration)** oder **Nicht verfügbar (Not Available)** erhalten, wenden Sie sich an den technischen Kundendienst von Cepheid. Kontaktinformationen finden Sie in [Abschnitt 2.2, Technische Unterstützung](#).
  - **Gateway-Informationen (Gateway Information):** Angabe von Bezeichnung, Seriennummer und Firmware-Version des Gateways (siehe [Abbildung 27](#)).
  - **Modulinformationen (Module Information):** Angabe von Bezeichnung, Seriennummer, Firmware-Version, interner Temperatur in °C und Status der Module (siehe [Abbildung 27](#)). Je nach Systemkonfiguration können die Modulinformationen mehrere Seiten füllen.
  - **Verfügbare Assays (Available Assays):** Prüfen Sie die Assays auf der Liste (siehe [Abbildung 27](#)). Sollten Sie die Meldung **Keine Assays (No Assays)** erhalten, finden Sie weitere Anweisungen zum Importieren von Assay-Definitionsdateien in der Anleitung des jeweiligen In-vitro-Diagnoseassays sowie im *GeneXpert Dx System Benutzerhandbuch*. Erhalten Sie auch nach dem Import der Assay-Definitionsdateien weiterhin die Meldung **Keine Assays (No Assays)**, wenden Sie sich telefonisch an den technischen Kundendienst von Cepheid. Kontaktinformationen finden Sie in [Abschnitt 2.2, Technische Unterstützung](#).
10. Unterschreiben Sie die letzte Seite des Installationsqualifikationsberichts (Installation Qualification Report) (siehe [Abbildung 28](#)) und legen Sie eine Kopie des Berichts zu Ihren Akten.

Damit ist der Installationsbericht zur Bestätigung der korrekten Installation der GeneXpert Dx Software abgeschlossen. Fahren Sie fort mit [Abschnitt 1.11, Benutzerhandbuch](#) (auf der nächsten Seite).

## 1.11 Benutzerhandbuch

Zum Software-Kit gehört ein aktualisiertes *GeneXpert Dx Benutzerhandbuch* auf einer separaten DVD. Das neue Benutzerhandbuch enthält wichtige Informationen zu Änderungen an der Software und den Wartungsvorgängen sowie anderen Aktualisierungen und sollte zum Desktop des GeneXpert Dx Systems kopiert werden. Kopieren Sie nach der Installation der Software das *GeneXpert Dx Benutzerhandbuch* von der DVD mit dem Benutzerhandbuch zum Desktop des Computers.

1. Beenden Sie die GeneXpert Software.
2. Legen Sie die DVD mit dem *GeneXpert Dx Benutzerhandbuch* in das DVD-Laufwerk ein.
3. Doppelklicken Sie auf das Symbol für das DVD-Laufwerk, um das Verzeichnis der DVD mit dem Benutzerhandbuch anzeigen zu lassen.
4. Doppelklicken Sie auf den Ordner für die gewünschte Sprache.
5. Doppelklicken Sie auf die PDF-Datei mit dem *GeneXpert Dx Benutzerhandbuch*, um die Datei in Adobe Reader zu öffnen.
6. Speichern Sie die Datei mit dem Befehl **Speichern unter (Save As)** in Adobe Reader auf dem Desktop.
7. Doppelklicken Sie auf die PDF-Datei mit dem *GeneXpert Dx Wartungsprotokoll*, um die Datei in Adobe Reader zu öffnen.
8. Speichern Sie die Datei mit dem Befehl **Speichern unter (Save As)** in Adobe Reader auf dem Desktop.
9. Löschen Sie ggf. alte Versionen der PDF-Dateien *GeneXpert Dx Benutzerhandbuch* und *GeneXpert Dx Wartungsprotokoll* vom Desktop.
10. Nehmen Sie die DVD aus dem DVD-Laufwerk.
11. Bewahren Sie alle Komponenten aus dem 6.5 Software-Upgrade-Kit für eine eventuelle spätere Verwendung sicher auf.

Hiermit ist die Installation der GeneXpert Dx Software abgeschlossen.

## 1.12 Fehlerbehebung

### Hinweis

---

Wenn die Installation fehlschlägt, muss ggf. das Virenschutzprogramm des PCs entsprechend den Sicherheitsvorschriften der jeweiligen Einrichtung vorübergehend deaktiviert werden, bevor die Installation der GeneXpert Dx Software erneut versucht wird.

---

Die folgenden Fehlermeldungen weisen darauf hin, dass die SQL-Datenbank nicht korrekt installiert wurde.

- Fehlermeldung **SQL Express konnte nicht gestartet werden (Unable to start SQL Express)** während der Installation der GeneXpert Dx Software.



- Fehlermeldung **[GeneXpert]-Datenbank ist nicht verfügbar ([GeneXpert] database is not available)** beim Start der GeneXpert Dx Software.

Wenn einer dieser Fehler auftritt, wenden Sie sich an den technischen Kundendienst von Cepheid für Unterstützung. Kontaktinformationen finden Sie in [Abschnitt 2.2, Technische Unterstützung](#).



## 2 Cepheid-Standorte und Unterstützung

---

### 2.1 Standorte der Cepheid-Zentralen

#### Konzernzentrale

Cepheid  
904 Caribbean Drive  
Sunnyvale, CA 94089  
USA

Telefon: + 1 408 541 4191

Fax: +1 408.541.4192

[www.cepheid.com](http://www.cepheid.com)

#### Konzernzentrale in Europa

Cepheid Europe SAS  
Vira Solelh  
81470 Maurens-Scopont  
Frankreich

Telefon: + 33 563 825 300

Fax: + 33 563 825 301

[www.cepheidinternational.com](http://www.cepheidinternational.com)

### 2.2 Technische Unterstützung

Halten Sie bitte die folgenden Informationen bereit, wenn Sie den technischen Kundendienst von Cepheid kontaktieren:

- Produktname
- Chargenbezeichnung
- Seriennummer des Instruments
- Fehlermeldungen (falls vorhanden)
- Software-Version und gegebenenfalls Service-Kennnummer (Service Tag Number) des Computers

#### Kontaktinformationen

Vereinigte Staaten von Amerika

Telefon: +1 (888) 838 3222

E-Mail: [techsupport@cepheid.com](mailto:techsupport@cepheid.com)

Frankreich

Telefon: + 33 563 825 319

E-Mail: [support@cepheideurope.com](mailto:support@cepheideurope.com)

Die Kontaktinformationen aller Vertretungen des technischen Kundendiensts von Cepheid finden Sie auf unserer Website:

[www.cepheid.com/en/CustomerSupport](http://www.cepheid.com/en/CustomerSupport).

