

GeneXpert Dx 6.5 -asennusohjeet

Trademark and Copyright Statements

Cepheid[®], the Cepheid logo, GeneXpert[®], and Xpert[®] are trademarks of Cepheid, registered in the U.S. and other countries.

All other trademarks are the property of their respective owners.

© 2010-2022 Cepheid

Tavaramerkit ja tekijänoikeuslausekkeet

Cepheid[®], Cepheid-logo, GeneXpert[®] ja Xpert[®] ovat Cepheidin tavaramerkkejä, jotka on rekisteröity Yhdysvalloissa ja muissa maissa.

Kaikki muut tavaramerkit ovat vastaavien omistajiensa omaisuutta.

© 2010–2022 Cepheid

Disclaimers

All examples (printouts, graphics, displays, screens, etc.) are for information and illustration purposes only and shall not be used for clinical or maintenance evaluations. Data shown in sample printouts and screens do not reflect actual patient names or test results. Labels depicted in the manual may appear different from actual product labels. Cepheid makes no representations or warranties about the accuracy and reliability of the information contained in this document.

The information was developed to be used by persons trained and knowledgeable in GeneXpert system operation or under the direct supervision of Cepheid Technical Support or service representatives. Updates to this document may be issued periodically.

Vastuuvapauslausekkeet

Kaikki esimerkit (tulosteet, grafiikat, näytöt jne.) ovat vain tiedoksi ja havainnollistamistarkoituksessa, eikä niitä saa käyttää kliinisiin eikä huoltoarviointeihin. Esimerkkitulosteissa ja -näytöissä esitetyt tiedot eivät vastaa potilaiden todellisia nimiä tai testituloksia. Käyttöoppaassa esitetyt tarrat voivat näyttää erilaisilta kuin todelliset tuotetarrat. Cepheid ei esitä väitteitä tai anna takuita tämän asiakirjan sisältämien tietojen tarkkuudesta ja luotettavuudesta.

Tiedot on kehitetty GeneXpert-järjestelmän käyttöön koulutettujen ja siihen perehtyneiden henkilöiden käyttöön, tai Cepheidin tekninen tuki valvoo käyttöä suoraan tai se on huoltoedustajien suorassa valvonnassa. Tämän asiakirjan päivityksiä voidaan julkaista ajoittain.

Sisällysluettelo

GeneXpert Dx v6.5 -päivitys- ja -asennusohjeet

1.1	Ennen ohjelmiston päivittämistä tai asentamista	1
1.2	Tietokoneen käynnistäminen ja sisäänkirjautuminen	2
1.3	DVD-aseman liittäminen ja käyttö	5
1.3.1	Ulkoisen DVD-aseman liittäminen GX Dx -järjestelmään	5
1.3.2	Sisäisen DVD-aseman käyttö GX Dx -järjestelmässä	6
1.4	Päivitystä ja asennusta koskevat huomautukset (Aloituspöytä)	6
1.5	C360 Sync -toiminnon käynnissä olon tarkistaminen	7
1.6	C360 Sync -toiminnon keskeyttäminen	8
1.7	GeneXpert Dx 6.5 -ohjelmiston uusi asennus	10
1.8	Ohjelmistoversion 4.x, 5.x tai 6.x päivitysohjeet	11
1.9	C360 Sync -toiminnon uudelleenkäynnistys	20
1.10	Asennuksen jälkeen	22
1.11	Käyttöopas	27
1.12	Vianmääritys	27

Cepheid Sijainnit ja tuki

2.1	Cepheidin pääkonttorien sijainnit	1
2.2	Tekninen tuki	1

1 GeneXpert Dx v6.5 -päivitys- ja -asennusohjeet

Tässä asiakirjassa on GeneXpert Dx v6.5 -ohjelmiston asennusohjeet ja muita tietoja.

Huomautus

Tässä ohjelmiston asennusohjeasiakirjassa oletetaan, että Microsoft Windows® 7 tai Microsoft Windows® 10 on asennettu ja määritetty oikein järjestelmääsi.

Tärkeää

Käytä tätä asiakirjaa GeneXpert Dx v6.5 -ohjelmiston uusiin asennuksiin tai olemassa olevan GeneXpert Dx -ohjelmiston (v4.x tai uudempi) päivityksiin Windows 7- ja Windows 10 -tietokoneissa.

Huomautus

Jos päivität GeneXpert Dx -ohjelmiston versiosta 2.1, Cepheidin tekninen tuki antaa ohjeita pyydettyäessä. Yhteystiedot ovat kohdassa [Osa 2.2, Tekninen tuki](#).

Tämän asiakirjan tiedot koskevat vain GeneXpert Dx -ohjelmiston asennusta. Muut kuin tässä asiakirjassa kuvatut aiheet, kaikki muut GeneXpert Dx -diagnostiikkajärjestelmä -järjestelmän käyttöönottoa, käyttöä ja ylläpitoa koskevat tiedot ovat saatavilla *GeneXpert Dx -käyttöoppaasta*.

1.1 Ennen ohjelmiston päivittämistä tai asentamista

Asennusajan kokonaiskesto riippuu siitä, onko tietokoneeseen asennettu GeneXpert Dx -ohjelmisto. Ohjelmisto on asennettava silloin, kun järjestelmää ei tarvita testaukseen eikä testejä ole käynnissä 1–2 tuntiin.

Ohjelmisto voi vaatia tukea ja todentamista laboratorion LIS-järjestelmänvalvojalta. On suositeltavaa, että nämä sisäiset resurssit otetaan huomioon/varataan ennen asennusprosessin aloittamista.

Järjestelmänvalvojan on asennettava GeneXpert Dx 6.5 -ohjelmisto. Lisätietoja järjestelmän hallinnasta on kohdassa *2.5 GeneXpert Dx -käyttöoppaassa*.

Huomautus

Jotkin virustorjuntaohjelmat voivat estää GeneXpert Dx -ohjelmiston asennuksen tai häiritä sitä. Jos asennus ei onnistu, tietokoneelle mahdollisesti asennettu virustorjuntaohjelma voi olla tarpeen ottaa tilapäisesti pois käytöstä laitoksen turvallisuuskäytäntöjen mukaisesti ja yrittää GeneXpert Dx -ohjelmiston asennusta uudelleen.

Tärkeää

C360 Sync -asiakas voi häiritä GeneXpert Dx -ohjelmiston asennusta. Mikäli käynnissä on aktiivisia C360 Sync- tai tietokantaprosesseja, ne täytyy keskeyttää ja sammuttaa ennen ohjelmiston asennuksen aloittamista.

Tarkista tietokoneen vähimmäisvaatimukset

- GeneXpert -järjestelmätietokoneen toimittaja on Cepheid
- Käyttöjärjestelmän tekniset tiedot:

Käyttöjärjestelmä	Vähimmäis-RAM	Pienin käytettävissä oleva levytila
Windows® 7	4 Gt	15 Gt
Windows® 10	4 Gt	15 Gt

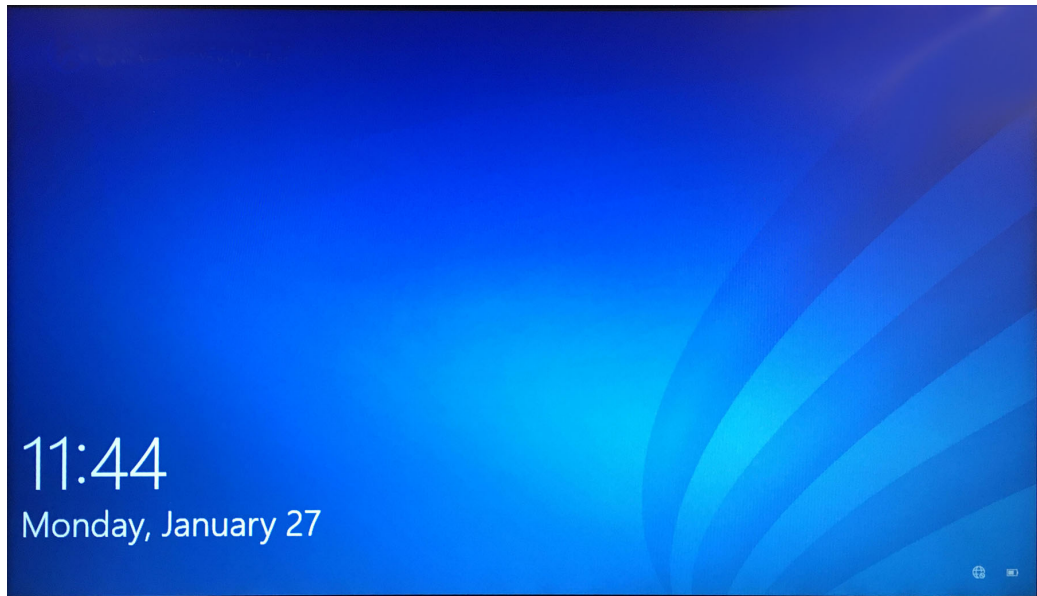
1.2 Tietokoneen käynnistäminen ja sisäänkirjautuminen

Näiden ohjeiden avulla voit kytkeä tietokoneen päälle ja kirjautua tietokoneeseen.

1. Käynnistä GeneXpert Dx -diagnostiikkajärjestelmä -järjestelmän tietokone.
2. Odota järjestelmän käynnistymistä.
 - Windows 7 -käyttöjärjestelmässä avautuu Windowsin tilinäyttö. Ks. [Kuva 1](#).
 - Windows 10 -käyttöjärjestelmässä avautuu Windowsin lukitusnäyttö. Ks. [Kuva 2](#). Napsauta mitä tahansa näytön kohtaa avataksesi Windowsin tili- ja salasananäytön. Ks. [Kuva 4](#).



Kuva 1. Windows 7:n tilinäyttö



Kuva 2. Windows 10:n lukitusnäyttö

3. Valitse Windows-tilinäytössä **Cepheid-Admin**-käyttäjätili (katso [Kuva 1](#) ja [Kuva 4](#)).

- Windows 7 -käyttöjärjestelmässä avautuu Windowsin salasananäyttö. Ks. [Kuva 3](#).

- Windows 10:ssä avautuu Cepheid-käyttäjätilin salasananäyttö. Ks. [Kuva 4](#).

GeneXpert Dx -diagnostiikkajärjestelmä -järjestelmän tietokoneeseen on määritetty kaksi Windows-tiliä. **Cepheid-Admin**-tili on tarkoitettu järjestelmänvalvojan tehtäviin, kuten ohjelmistopäivityksiin ja järjestelmän konfigurointiin, ja **Cepheid-Techsupport**-tilin käyttäjä on vain Cepheidin tekninen tuki. Katso [Kuva 1](#) ja [Kuva 4](#).

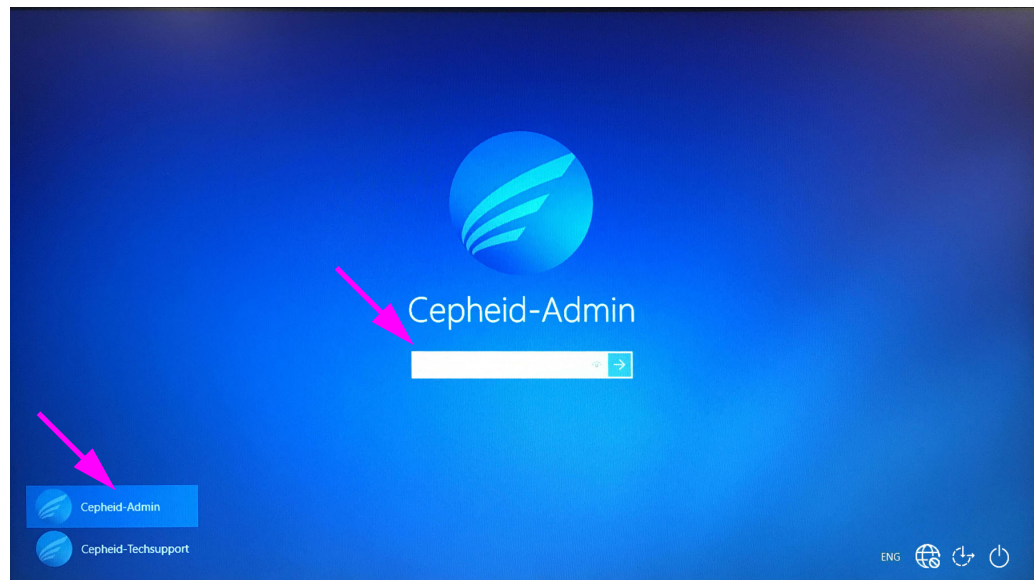
Huomio



Sinun on kirjaututtava sisään käyttämällä ennalta määritettyä Cepheid-Admin-tiliä. Jos kirjautut sisään eri käyttäjänimellä ja profiililla, virranhallinta-asetukset ovat virheelliset.



Kuva 3. Windows 7:n salasananäyttö



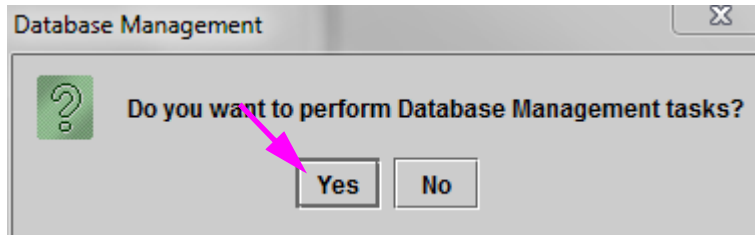
Kuva 4. Windows 10:n tili- ja salasananäyttö

4. Kirjoita Windowsin salasana (Windows Password) -näytössä (katso [Kuva 3](#) ja [Kuva 4](#)) ennalta määritetty järjestelmänvalvojan salasana.
5. Kun GeneXpert Dx -ohjelmisto käynnistyy, anna salasanasasi. Näyttöön avautuu Tietokannan hallinta (Database Management) -valintaikkuna, jossa kysytään tietokannan varmuuskopiointia. Suorita tietokannan hallintatehtävät valitsemalla **KYLLÄ (YES)**. Suorita tietokannan täydellinen varmuuskopiointi.

Täydelliset ohjeet tietokannan varmuuskopioimisesta ovat *GeneXpert Dx -diagnostiikkajärjestelmä käyttöoppaan* luvussa 5.

Huomautus

Jos teet ohjelmistopäivitystä mistä tahansa aiemmasta GeneXpert Dx -versiosta, varmuuskopioi aina olemassa oleva tietokanta käyttämällä GeneXpert Dx -ohjelmistotietokannan hallinta (Software Database Management) -valikkoa.



Kuva 5. Tietokannan varmuuskopiointi (Database Backup) -valintaikkuna

6. Kun tietokanta on varmuuskopioitu, poistu GeneXpert Dx -ohjelmistosta.
7. Lopeta kaikki muut tietokoneella mahdollisesti käynnissä olevat sovellukset.
8. Sammuta kaikki tietokoneeseen kytketyt GeneXpert Dx -instrumentit.

1.3 DVD-aseman liittäminen ja käyttö

DVD-asema voi olla joko ulkoinen asema, joka on kytkettävä järjestelmään USB-portin kautta, tai järjestelmään jo asennettu sisäinen asema.

1.3.1 Ulkoisen DVD-aseman liittäminen GX Dx -järjestelmään

Liitä mukana toimitettu ulkoinen DVD-asema GX Dx -järjestelmään seuraavasti:

1. Paikanna DVD-asema. DVD-asema toimitetaan lisävarustelaatikossa, ja se on merkitty tallennettavaksi tuotteeksi. Paikanna DVD-asema. DVD-asema toimitetaan lisävarustelaatikossa, ja se on merkitty tallennettavaksi tuotteeksi (ks. kuva 6).



Kuva 6. Toimitettu DVD-asema (levyluukku auki esitettynä)

2. Kytke DVD-asema johonkin järjestelmän vapaista USB-porteista.
3. Avaa luukku painamalla DVD-aseman etuosassa olevaa **Poisto (Eject)** -painiketta.
4. Jatka GeneXpert Dx 6.5 -ohjelmiston asentamista. Ks. [Osa 1.4](#).

1.3.2 Sisäisen DVD-aseman käyttö GX Dx -järjestelmässä

Jos järjestelmään on asennettu DVD-asema, voit käyttää asemaa seuraavasti.

1. Paikanna DVD-asema. Asema on asennettu GeneXpert Dx -diagnostiikkajärjestelmä -järjestelmän tietokoneeseen, mutta sen sijainti vaihtelee:
 - Pöytätietokoneessa asemaa käytetään tietokoneen etuosasta.
 - Kannettavassa tietokoneessa asema on sivulla.
2. Avaa luukku painamalla DVD-aseman etuosassa olevaa **Poisto (Eject)** -painiketta.
3. Jatka GeneXpert Dx 6.5 -ohjelmiston asentamista. Ks. [Osa 1.4](#).

1.4 Päivitystä ja asennusta koskevat huomautukset (Aloitusopas)

Huomautus

v6.5:n päivitys- ja asennusohjeet voivat vaihdella riippuen siitä, onko tietokoneeseen asennettu GeneXpert Dx -ohjelmisto vai ei.

Jos tietokoneessa ei ole GeneXpert Dx -ohjelmistoa:

Noudata kohdan [Osa 1.7, GeneXpert Dx 6.5 -ohjelmiston uusi asennus](#) ohjeita asentaaksesi GeneXpert Dx -ohjelmiston v6.5.

Jos tietokoneessa on GeneXpert Dx -ohjelmisto:

Jos GeneXpert Dx -ohjelmisto on asennettu, asennusohjeet voivat vaihdella tietokoneeseesi asennetun ohjelmiston version mukaan, kuten tässä osiossa kuvataan.

Huomautus

Jos järjestelmään on asennettu GeneXpert Dx -ohjelmisto, sen päivitys 6.5-versioon voi kestää 1–2 tuntia, riippuen GeneXpert Dx -järjestelmän tietokannan koosta.

Taulukko 1. v6.5:n päivittäminen aiemmista ohjelmistoversioista

Olemassa oleva ohjelmistoversio	Päivitysohjeet
v2.1 tai vanhempi	Ota yhteyttä Cepheidiin (Cepheidin tekninen tuki), jos päivität GeneXpert-ohjelmistoasi, sillä v6.5 ei tue tätä suoraa päivityspolkua. Yhteystiedot ovat kohdassa Osa 2.2, Tekninen tuki .
v6.x	Noudata kohdassa Osa 1.7 annettuja ohjeita.

Huomautus

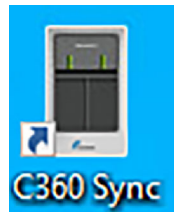
Kun olet päivittänyt versioon v6.5, vanhempi GeneXpert Dx -ohjelmistoversiosi ei ole enää saatavilla. Lisäksi vanhan version työpöydän pikakuvake GeneXpert Dx päivitetään avaamaan uusi v6.5 GeneXpert Dx -ohjelmisto.

Jos vanhan version pikakuvake on nimetty uudelleen, uusi pikakuvake asennetaan ja vanhan pikakuvakkeen poistaminen on suositeltavaa.

1.5 C360 Sync -toiminnon käynnissä olon tarkistaminen

Jos C360 Sync -toiminto on asennettu ja käynnissä, se täytyy keskeyttää väliaikaisesti ennen GeneXpert-ohjelmiston asennusta tai päivitystä, jotta vältetään häiriöt ohjelmiston asennuksessa. Tarkista, onko C360 Sync -toiminto käynnissä, noudattamalla tässä osiossa kuvattuja vaiheita.

1. Tarkastele Windows-työpöytää ja etsi kuvake (ks. [Kuva 7](#)).



Kuva 7. C360 Sync -toiminnon kuvake

2. Jos löydät C360 Sync -toiminnon kuvakkeen, se tarkoittaa, että C360 Sync -toiminto on käynnissä järjestelmässäsi, ja se täytyy keskeyttää ennen GeneXpert-ohjelmiston asennusta tai päivitystä. Keskeytä C360 Sync -toiminto suorittamalla [Osa 1.6](#).
3. Jos et löydä C360 Sync -toiminnon kuvaketta, se tarkoittaa, että C360 Sync -toiminto ei ole käynnissä järjestelmässäsi. Asenna tai päivitä GeneXpert-ohjelmisto suorittamalla [Osa 1.7](#) tai [Osa 1.8](#).

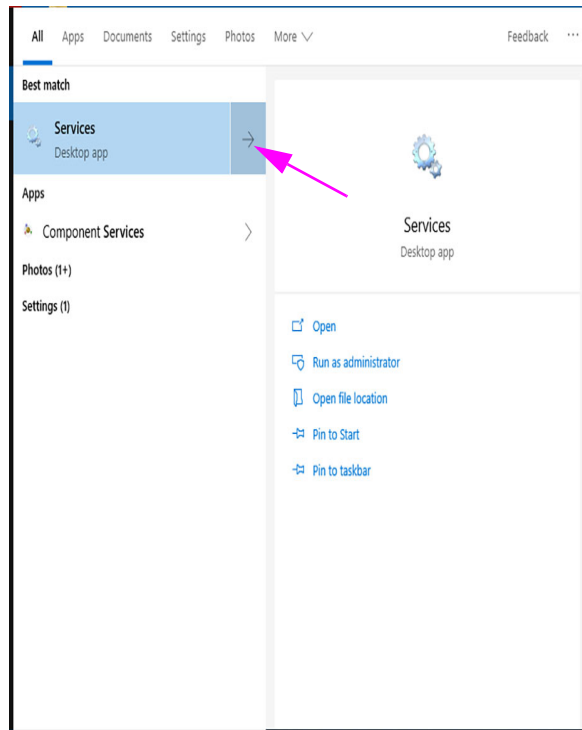
1.6 C360 Sync -toiminnon keskeyttäminen

1. Kosketa Windows-työpöydällä **Haku**-kuvaketta, joka sijaitsee lähellä näytön vasenta alanurkkaa (katso [Kuva 8](#)).



Kuva 8. GeneXpert-työpöytä, jossa näkyy Haku-kuvake

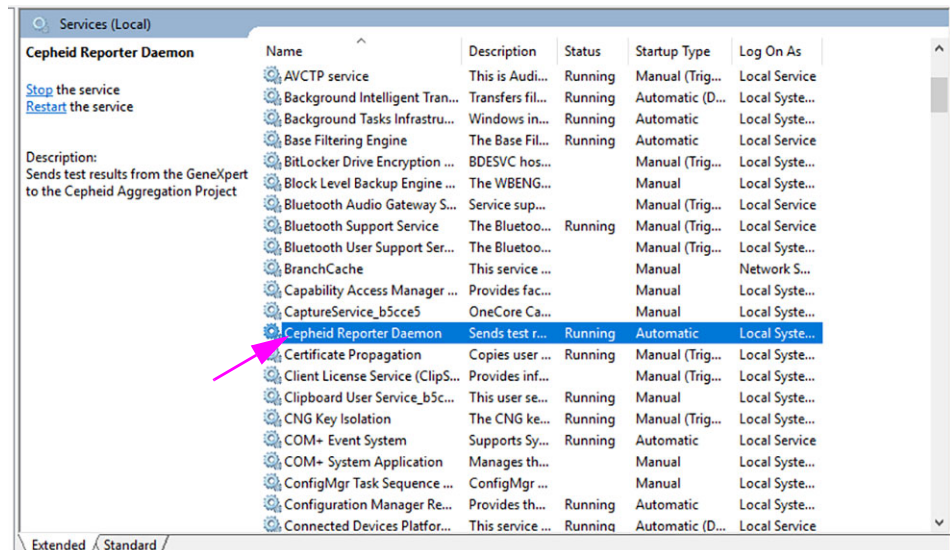
2. Kun hakunäyttö tulee näkyviin, kirjoita näytön alareunassa olevaan hakukenttään **Palvelut (Services)**. Näkyviin tulee Palvelut (Services) -hakunäyttö (katso [Kuva 9](#)).
3. Napsauta Palvelut (Services) -hakunäytöllä olevan Palvelut-työpöytäsovellus (Services Desktop app) -merkinnän oikealla olevaa nuolta (katso [Kuva 9](#)).



Kuva 9. Palvelut (Services) -hakunäyttö

Näkyviin tulee Palvelut (Paikallinen) (Services (Local)) -näyttö (katso Kuva 10).

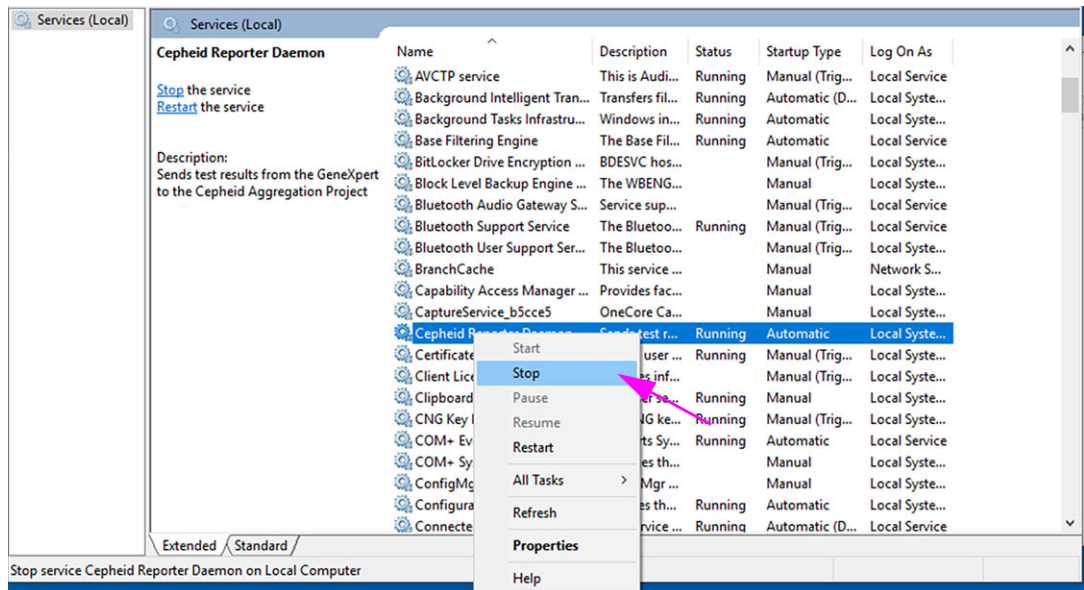
4. Napsauta Palvelut (Paikallinen) (Services (Local)) -näytöllä olevaa **Cepheid Reporter Daemon** -merkintää (katso Kuva 10).



Kuva 10. Palvelut (Paikallinen) (Services (Local)) -näyttö, jossa näkyy valittuna Cepheid Reporter Daemon

Näkyviin tulee pudotusvalikko (katso Kuva 11).

5. Keskeytä C360 Sync -toiminto napsauttamalla **Pysäytä (Stop)** tässä valikossa (katso Kuva 11).



Kuva 11. Palvelut (Paikallinen) (Services (Local)) -näyttö, jossa näkyy pudotusvalikko

6. Kun C360 Sync -toiminto on keskeytetty, suorita kohta [Osa 1.7](#) tai [Osa 1.8](#) ja jatka ohjelmiston päivittämistä tai asentamista.

1.7 GeneXpert Dx 6.5 -ohjelmiston uusi asennus

Tärkeää

GeneXpert-ohjelmistoa v6.0 tai uudempaa ei voi asentaa Windows XP:hen. Jos käytät GeneXpert Dx -ohjelmistoa Windows XP -tietokoneella, ota yhteyttä Cepheidin tekninen tuki.

Tässä osiossa annetaan ohjeet uusille asennuksille. Ohjelmiston asentaminen:

- Kytke tietokone päälle ja kirjaudu Windowsiin kuten [Osa 1.2](#):n kohdissa ([Vaihe 1](#) – [Vaihe 4](#)) on kuvattu.
- Aseta GeneXpert Dx 6.5 -asennus-CD DVD-asemaan.
 - CD-levyssä on AutoRun-toiminto ja asennussovelluksen pitäisi käynnistyä automaattisesti. Jos se ei käynnisty automaattisesti, siirry DVD-asemaan valitsemalla **Tietokone (Computer)** ja kaksoisnapsauta **Asennus (Setup)** -kuvaketta.
 - Esiin voi tulla Automaattinen toisto (Auto Play) -valintaikkuna, jossa pyydetään suorittamaan **setup.exe**. Napsauta **Kyllä (Yes)**.
 - Näyttöön voi tulla myös Käyttäjätilin valvonta (User Account Control) -viesti, jossa pyydetään sallimaan, että **setup.exe** saa tehdä muutoksia tähän tietokoneeseen. Napsauta **Kyllä (Yes)**.

- Jos näyttöön tulee Poista Adobe-tuotteet (Uninstall Adobe products) -viesti, valitsemalla **Kyllä (Yes)** voit poistaa Adobe-tuotteet, jotka eivät ole yhteensopivia GeneXpert-ohjelmiston kanssa.
3. Kun Aloitus (Welcome) -ikkuna avautuu, lue ohjeet (katso [Kuva 12](#)) ja napsauta **Seuraava (Next)**. Näyttöön avautuu Ohjelmistolisenssisopimus (Software License Agreement) -ikkuna (katso [Kuva 13](#)).
 4. Lue lisenssisopimus, napsauta **Hyväksyn lisenssisopimuksen ehdot (I accept the terms of the license agreement)** ja napsauta **Seuraava (Next)**. Asennustyyppi ja lisätoiminnot (Installation Type and Additional Functions) -ikkuna avautuu (katso [Kuva 14](#)).
 5. Valitse **Tyypillinen (Typical)**, jos haluat asentaa tietokoneeseen tyypillisen ohjelmistotiedostosarjan.

Huomautus

Tyypillinen asennus sisältää SQL Expressin, MSXML:n, GeneXpert-tiedostot ja Adobe Readerin riippuen siitä, mitkä ohjelmat on jo asennettu tietokoneeseen (ts. asennusohjelma tunnistaa ja ohittaa kaikki tietokoneessa jo olevat kohteet).

6. Kun asennus on valmis, julkaisutiedot avautuvat automaattisesti Adobe Reader -ohjelmaan. Tarkista tai tulosta julkaisutiedot ja sulje ikkuna (katso [Kuva 20](#)).

Huomautus

Hyväksy Adobe Reader -lisenssisopimus, jos saat siihen kehotuksen.

7. Näkyviin tulee Asennus valmis (Installation Complete) -ikkuna, jossa sinua pyydetään käynnistämään tietokone uudelleen (katso [Kuva 21](#)).
8. Valitse Asennus valmis (Installation Complete) -näytöllä valintanappi **Kyllä, haluan käynnistää tietokoneen uudelleen nyt (Yes, I want to restart my computer now)** -kohdan vasemmalta puolelta ja napsauta **Valmis (Finish)** -painiketta (katso [Kuva 21](#)). Asennus valmis (Installation Complete) -ikkuna sulkeutuu ja tietokone käynnistyy uudelleen.

GeneXpert Dx -ohjelmiston asennus on nyt valmis. Poista CD-levy DVD-asemasta. Säilytä GeneXpert Dx 6.5 -asennus-CD turvallisessa paikassa. Saatat tarvita CD-levyä järjestelmän palautuksen aikana. Jatka kohdasta [Osa 1.10](#) Asennuksen jälkeen.

1.8 Ohjelmistoversion 4.x, 5.x tai 6.x päivitysohjeet

Tässä osiossa kerrotaan, miten GeneXpert Dx -ohjelmistoversiot päivitetään.

GeneXpert Dx v6.5 -asennusohjelma opastaa sinut v6.5-päivityksen asennusprosessin läpi. Tämän prosessin aikana olemassa oleva tietokantasi päivitetään versioon v6.5.

Suorita seuraavat vaiheet ennen tämän päivityksen suorittamista:

- Siirry kohtaan **Asetukset (Setup) > Järjestelmän kokoonpano (System Configuration)**.
- Ota näyttökuvia kaikista neljästä välilehdestä – **Yleistä (General)**, **Arkiston asetukset (Archive Settings)**, **Kansiot (Folders)** ja **Isäntäyhteyden asetukset (Host Communication Settings)**.

- Napsauta **Isäntäyhteyden asetukset (Host Communication Settings)** -välilehdellä **Muokkaa (Edit)** -painiketta kullekin käytössä olevalle määrittelykselle, joka on luettu Isäntätestikoodi (Host Test Code) -osassa, ja ota näyttökuva Määrittelyksen isäntätestikoodi (Assay Host Test Code) -kohdasta ja kaikista Tulostestikoodeista (Result Test Codes).
- Suorita arkistointi ja tyhjennys Tiedonhallinta (Data Management) -valikosta.
- Suorita tietokannan varmuuskopiointi noudattamalla *GeneXpert Dx -järjestelmän käyttöoppaan* ohjeita.
- Vahvista, että Cepheid Sync ei ole käynnissä ilmaisinalueella.

Huomautus

Jos käytät C360 Sync -toimintoa järjestelmässasi, varmista ennen GeneXpert-tietokannan palauttamista tai GeneXpert-tietokannan päivittämistä seuraavaan versioon, että Cepheid Reporter Daemon on pysähtynyt. Lisätietoja Cepheid Reporter Daemonin pysäyttämistä on kohdassa GeneXpert-tietokannan palauttaminen (Restoring a GeneXpert Database) Testit (Tests) -välilehden alla *C360 Sync -pikaoppaassa*.

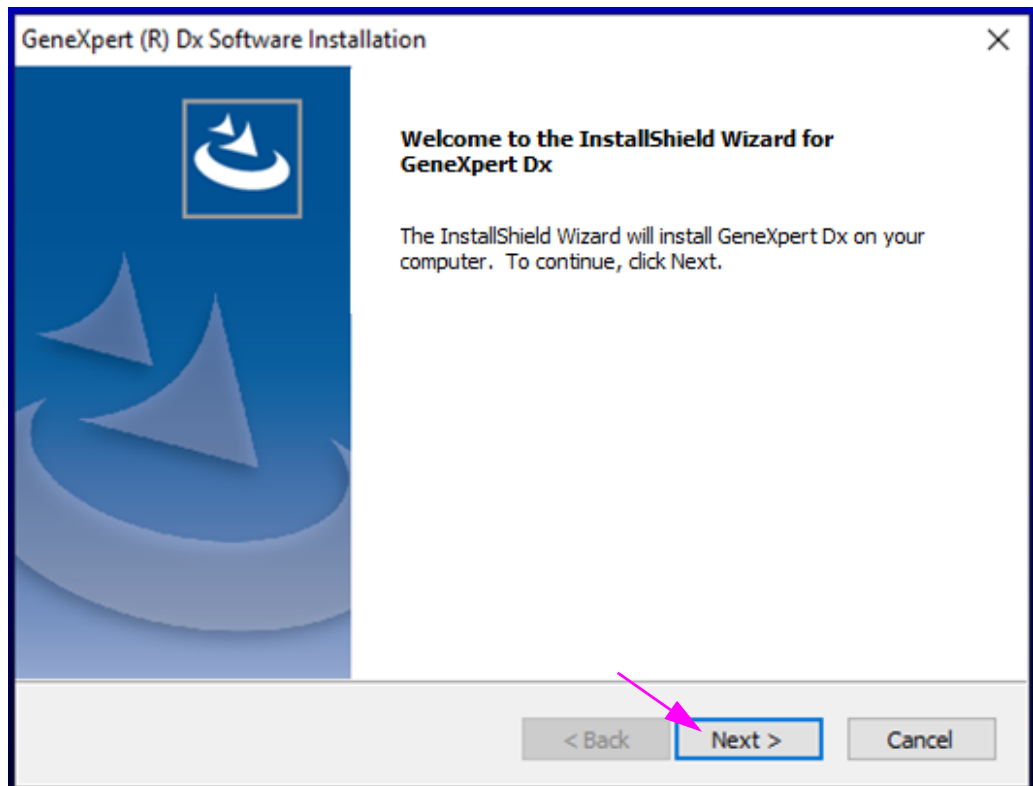
Tärkeää

Windows XP:hen ei voi asentaa GeneXpert v6.0 -ohjelmistoa. Jos käytät GeneXpert Dx -ohjelmistoa Windows XP -tietokoneella, ota yhteyttä Cepheidin tekninen tuki.

Ohjelmiston päivittäminen:

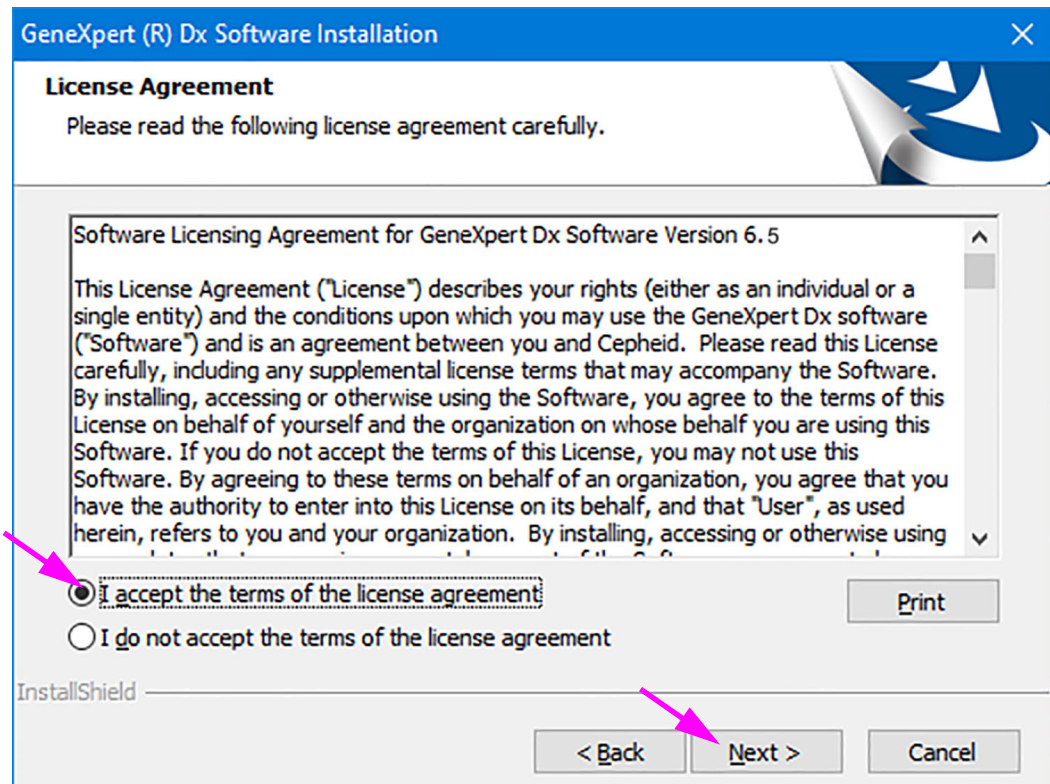
1. Kytke tietokone päälle ja kirjaudu Windowsiin kuten [Osa 1.2:n](#) kohdissa ([Vaihe 1](#) – [Vaihe 4](#)) on kuvattu.
2. Aseta GeneXpert Dx 6.5 -asennus-CD DVD-asemaan.
 - CD-levyssä on AutoRun-toiminto ja asennussovelluksen pitäisi käynnistyä automaattisesti. Jos se ei käynnisty automaattisesti, siirry DVD-asemaan valitsemalla **Tietokone (Computer)** ja kaksoisnapsauta **Asennus (Setup)** -kuvaketta.
 - Esiin voi tulla Automaattinen toisto (Auto Play) -valintaikkuna, jossa pyydetään suorittamaan **setup.exe**. Napsauta **Kyllä (Yes)**.
 - Näyttöön voi tulla myös virustorjuntaohjelman viesti, jossa pyydetään sallimaan **setup.exe**-tiedoston käyttö muutosten tekemiseksi tähän tietokoneeseen. Napsauta **Kyllä (Yes)**.
 - Jos näyttöön tulee Poista Adobe-tuotteet -viesti, valitsemalla **Kyllä (Yes)** voit poistaa Adobe-tuotteet, jotka eivät ole yhteensopivia GeneXpert-ohjelmiston kanssa.
3. Esiin tulee Tervetuloa (Welcome) -ikkuna. (katso [Kuva 12](#)).





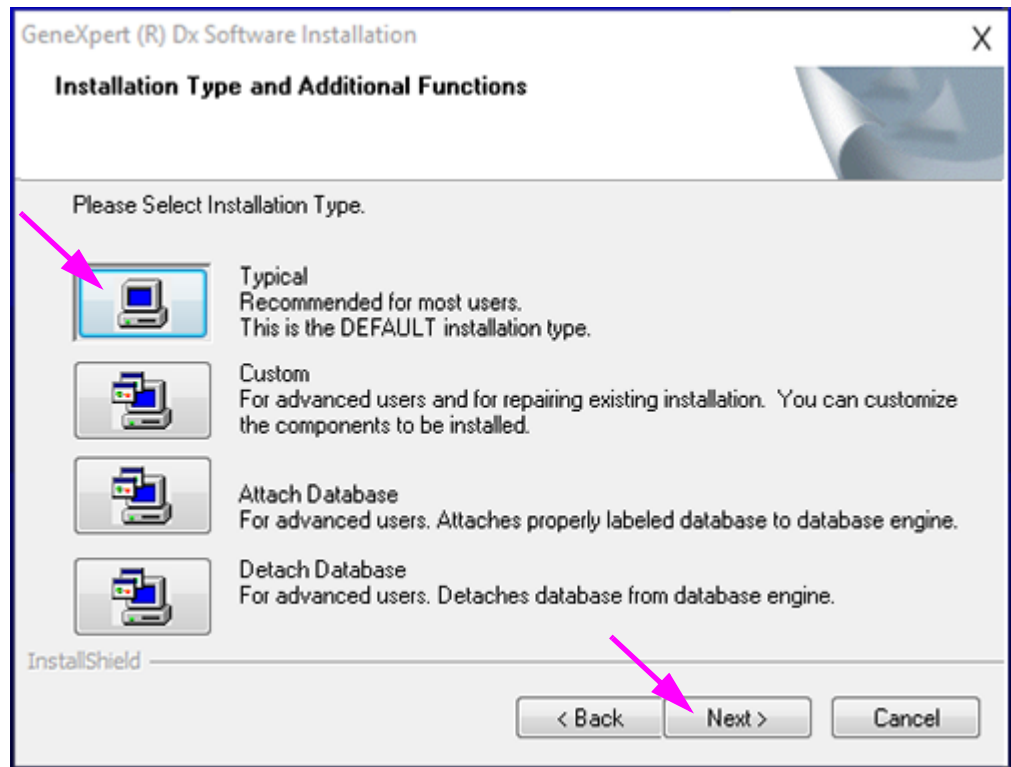
Kuva 12. Tervetuloa (Welcome) -ikkuna

4. Lue Tervetuloa (Welcome) -ikkunan ohjeet ja napsauta **Seuraava (Next)**. Näyttöön avautuu Ohjelmistolisenssisopimus (Software License Agreement) -ikkuna (katso [Kuva 13](#)).



Kuva 13. Lisenssisopimus

5. Lue lisenssisopimus, napsauta **Hyväksyn lisenssisopimuksen ehdot (I accept the terms of the license agreement)** ja napsauta **Seuraava (Next)**.
6. Asennustyyppi ja lisätoiminnot (Installation Type and Additional Functions) -näyttö avautuu (katso [Kuva 14](#)).



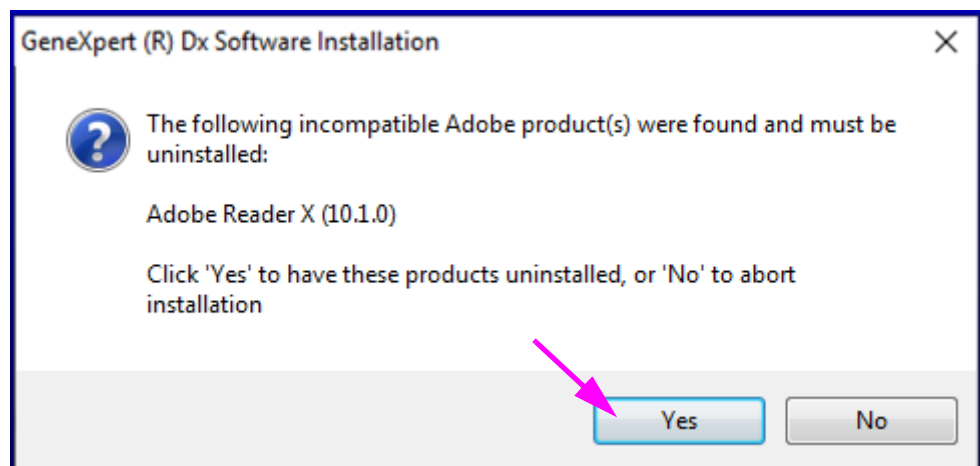
Kuva 14. Asennustyyppi ja lisätoiminnot (Installation Type and Additional Functions) -näyttö

7. Valitse **Tyypillinen (Typical)**, jos haluat asentaa tietokoneeseen tyypillisen ohjelmistotiedostosarjan.

Huomautus

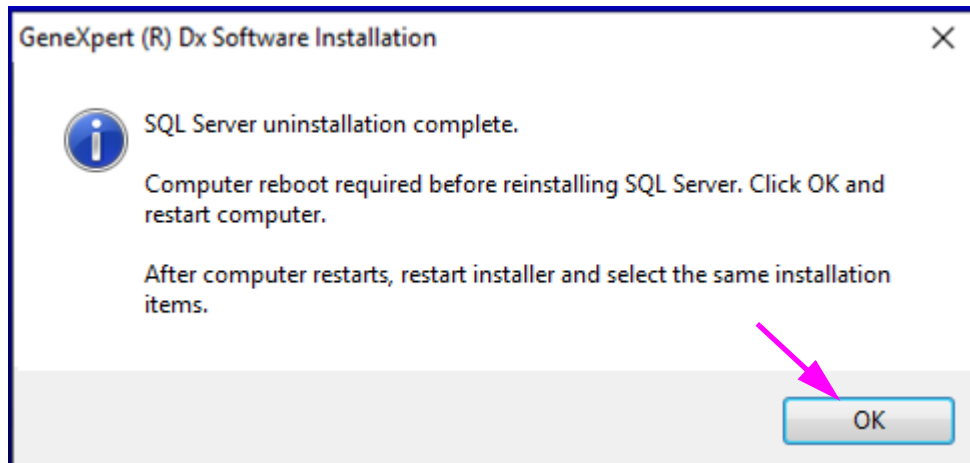
Tyypillinen asennus sisältää SQL Expressin, MSXML:n, GeneXpert-tiedostot ja Adobe Readerin riippuen siitä, mitkä ohjelmat on jo asennettu tietokoneeseen (ts. asennusohjelma tunnistaa ja ohittaa kaikki tietokoneessa jo olevat kohteet).

- A. Asennuksen aikana näkyviin saattaa tulla kohdassa [Kuva 15](#) esitetty kehote. Poista tarvittaessa yhteensopimaton ohjelmisto valitsemalla **Kyllä (Yes)**.



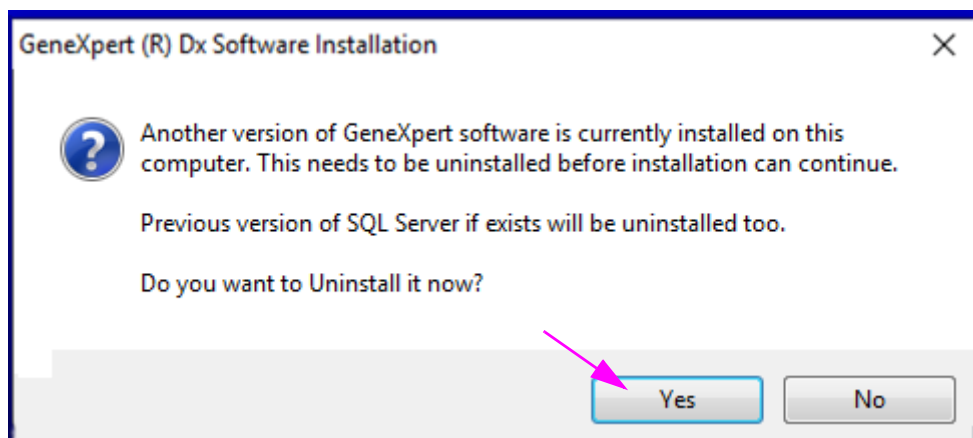
Kuva 15. Yhteensopimattomien tuotteiden asennuksen poisto (Incompatible Product(s) Uninstall) -valintaikkuna

- B. Jos SQL Server on poistettava, esiin tulee kohdassa [Kuva 16](#) esitetty kehote. Käynnistä tietokone uudelleen valitsemalla **OK**.



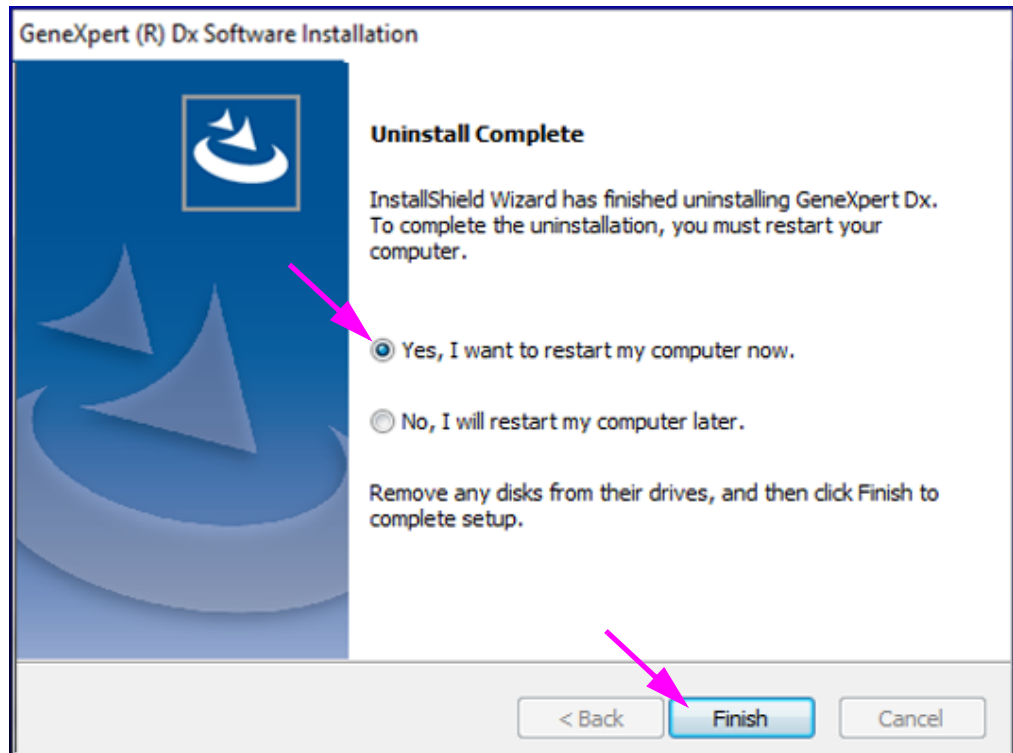
Kuva 16. Uudelleenkäynnistys vaaditaan (Restart Required) -valintaikkuna

- C. Kun tietokone käynnistyy uudelleen, käynnistä GeneXpert-asennusohjelma uudelleen ([Vaihe 2](#)) ja valitse **Tyypillinen (Typical)** -asennus (katso [Kuva 14](#)).
8. Näkyviin tulee valintaikkuna, katso [Kuva 17](#). Sinun on poistettava GeneXpert Dx -ohjelmiston aiemman version asennus ennen nykyisen version asentamista. Napsauta tähän kehoitteeseen ja seuraavaan vahvistuskehoitteeseen **Kyllä (Yes)** poistaaksesi GeneXpert Dx -ohjelmiston aiemman version ja kaikki sen ominaisuudet.



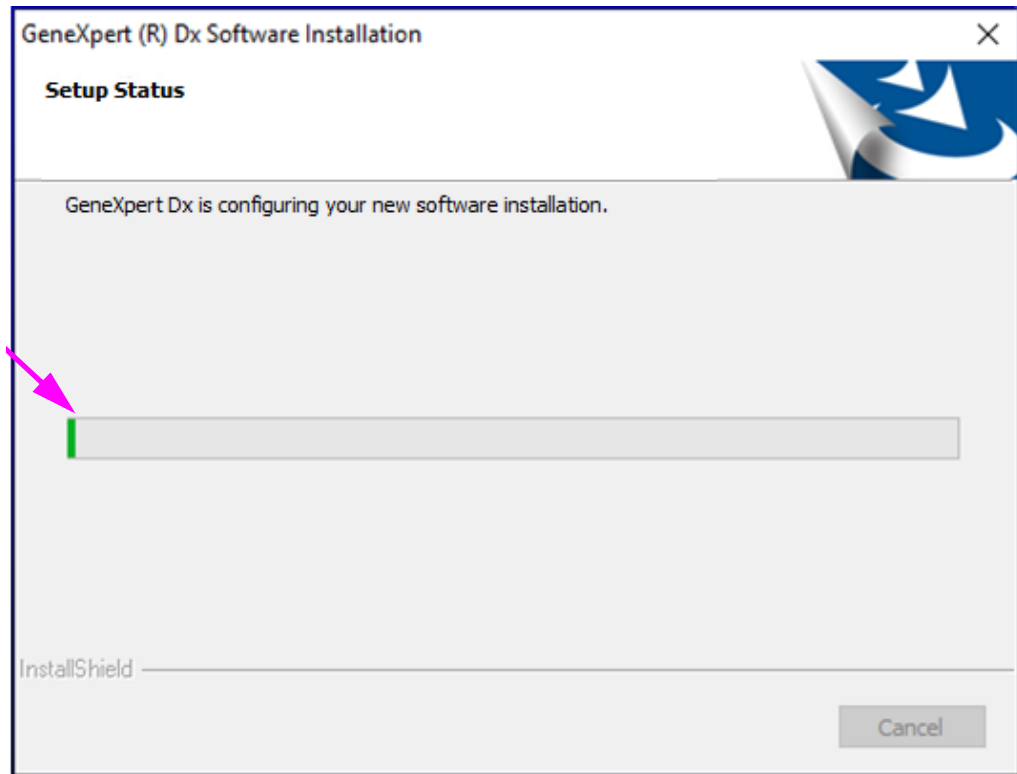
Kuva 17. Poista edellisen version asennus (Uninstall Previous Version) -valintaikkuna

9. Kun asennuksen poisto on valmis, näyttöön avautuu Asennuksen poisto valmis (Uninstall Complete) -ikkuna, jossa sinua pyydetään käynnistämään tietokone uudelleen. Ks. [Kuva 18](#).



Kuva 18. Asennuksen poisto valmis (Uninstall Complete) -ikkuna

10. Valitse Asennuksen poisto valmis (Uninstall Complete) -ikkunassa **Kyllä, haluan käynnistää tietokoneen uudelleen nyt (Yes, I want to restart my computer now)** -kohdan vieressä oleva valintanappi ja napsauta **Valmis (Finish)** -painiketta (katso [Kuva 18](#)). Asennuksen poisto valmis (Uninstall Complete) -ikkuna sulkeutuu ja tietokone käynnistyy uudelleen.
11. Kun tietokone käynnistyy uudelleen, käynnistä GeneXpert-asennusohjelma uudelleen ([Vaihe 2](#)) ja valitse **Tyypillinen (Typical)** -asennus (katso [Kuva 14](#)).
12. Asennuksen aikana näkyviin tulee useita tilanäyttöjä. Kun eri komponentteja on avattu, näkyviin tulee seuraava Asennuksen tila (Setup Status) -ikkuna (katso [Kuva 19](#)), jossa näkyy asennuksen edistyminen.

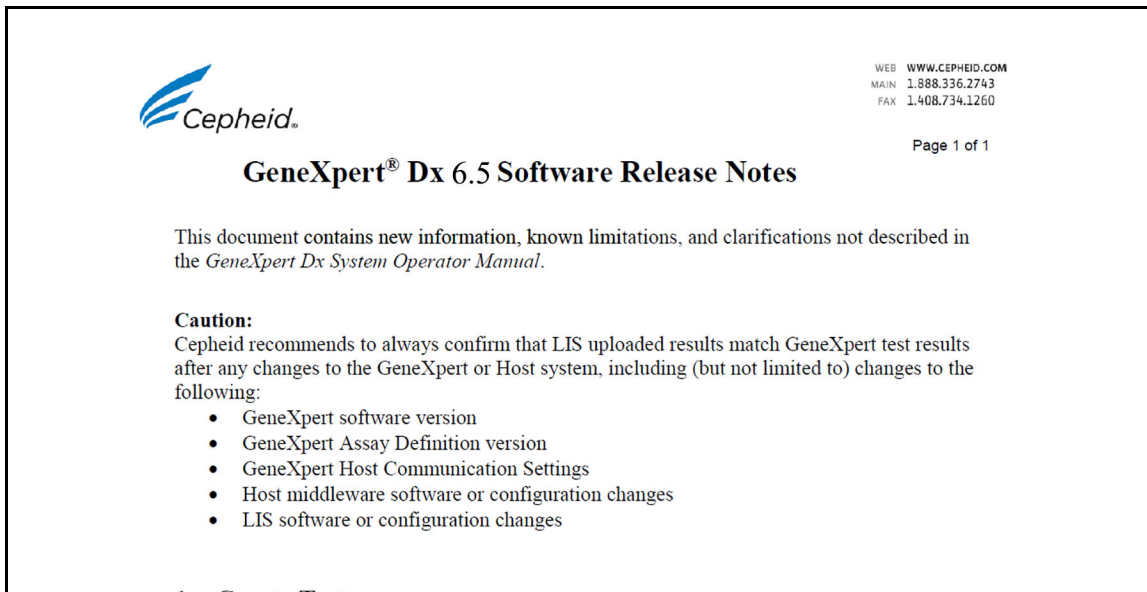


Kuva 19. Asennuksen tila (Setup Status) -ikkuna

13. Kun asennus on valmis, ohjelmiston julkaisutiedot avautuvat automaattisesti Adobe Readerissa. Tarkista tai tulosta julkaisutiedot ja sulje ikkuna (katso [Kuva 20](#)).

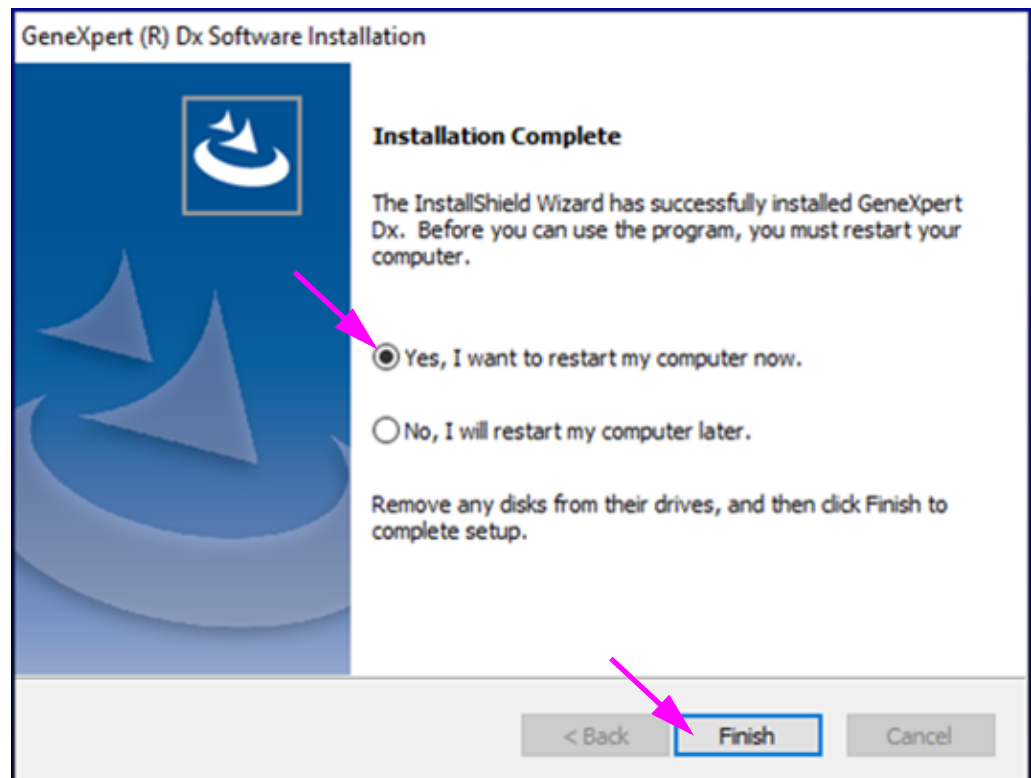
Huomautus Hyväksy Adobe Reader -lisenssisopimus, jos saat siihen kehotuksen.

Huomautus Ohjelmiston julkaisutiedot näytetään englanniksi. Voit tarkastella julkaisuohjeita muilla kielillä avaamalla asiaankuuluvan kielen kansion GeneXpert-käyttöoppaan DVD-levyltä ja siirtymällä julkaisutietoihin.



Kuva 20. Julkaisutiedot (Release Notes) -ikkuna

14. Näkyviin tulee Asennus valmis (Installation Complete) -näyttö, jossa sinua pyydetään käynnistämään tietokone uudelleen (katso [Kuva 21](#)).



Kuva 21. Asennus valmis (Installation Complete) -ikkuna

15. Valitse Asennus valmis (Installation Complete) -ikkunassa **Kyllä, haluan käynnistää tietokoneen uudelleen nyt (Yes, I want to restart my computer now)** -kohdan vieressä olevaa valintanappia ja napsauta **Valmis (Finish)** -painiketta (katso [Kuva 21](#)).

Asennus valmis (Installation Complete) -ikkuna sulkeutuu ja tietokone käynnistyy uudelleen.

GeneXpert Dx -ohjelmiston asennus on nyt valmis. Poista CD-levy DVD-asemasta. Säilytä GeneXpert Dx v6.5 -asennus-CD turvallisessa paikassa. Saatat tarvita CD-levyä järjestelmän palautuksen aikana.

Jos on käytetty ulkoista DVD-asemaa, eikä sitä enää tarvita, irrota se järjestelmästä ja varastoi asema ja siihen liittyvät kaapelit myöhempää käyttöä varten. (käyttöoppaan osasta 2.16.2, vaiheesta 7)

Voit myös pitää DVD-aseman kytkettynä järjestelmään siltä varalta, että sitä tarvitaan analyysin määrittelytiedostojen (ADF) uudelleenlataamiseen.

Jos järjestelmässä on C360 Sync -toiminto ja se sammutettiin ennen GeneXpert Dx -ohjelmiston asennusta, se on käynnistettävä uudelleen ennen GeneXpert Dx -ohjelmiston käynnistystä, kuten osassa 1.2 kuvataan

Huomautus

Jos järjestelmään ei ole asennettu C360 Sync -toimintoa, viimeistele ohjelmistoasennus suorittamalla [Osa 1.10](#).

1.9 C360 Sync -toiminnon uudelleenkäynnistys

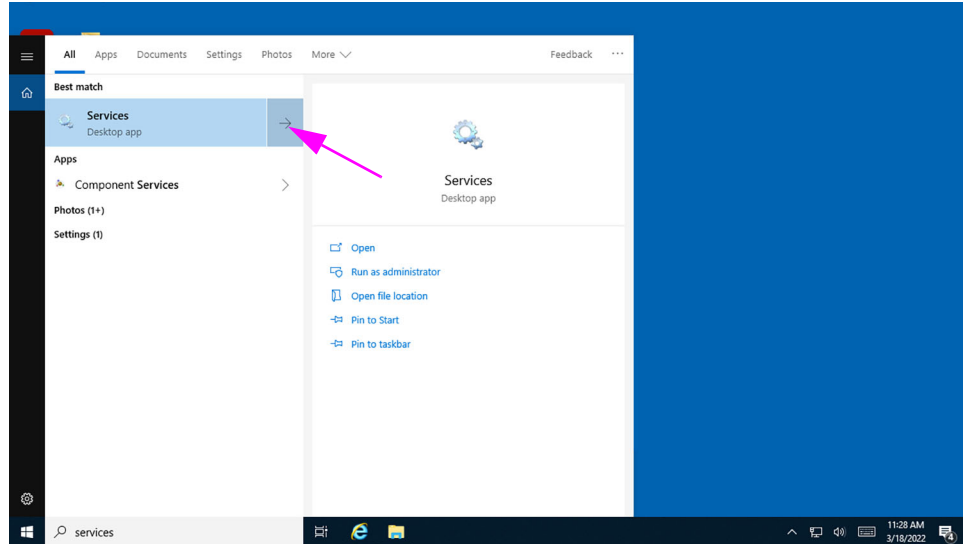
Ohjelmistoasennuksen tai -päivityksen jälkeen käynnistä uudelleen C360 Sync -toiminto (jos keskeytit sen aikaisemmin) siirtymällä Palvelut (Paikallinen) (Services (Local)) -näyttöön, kuten alla kuvataan.

1. Kosketa GeneXpert-työpöydällä **Haku (Search)** -kuvaketta, joka sijaitsee lähellä näytön vasenta alanurkkaa (katso [Kuva 22](#)).



Kuva 22. GeneXpert-työpöytä, jossa näkyy Haku-kuvake

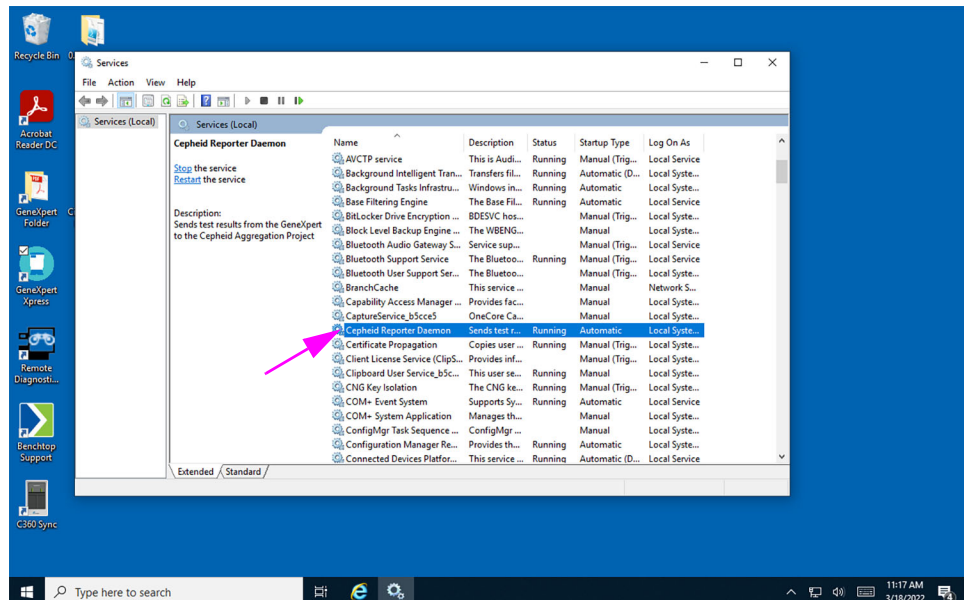
2. Kun hakunäyttö tulee näkyviin, kirjoita näytön alareunassa olevaan hakukenttään **Palvelut (Services)**. Näkyviin tulee Palvelut (Services) -hakunäyttö (katso [Kuva 23](#)).
3. Napsauta Palvelut (Services) -hakunäytöllä olevan Palvelut-työpöytäsovellus (Services Desktop app) -merkinnän oikealla olevaa nuolta (katso [Kuva 23](#)).



Kuva 23. Palvelut (Services) -hakunäyttö

Näkyviin tulee Palvelut (Paikallinen) (Services (Local)) -näyttö (katso [Kuva 24](#)).

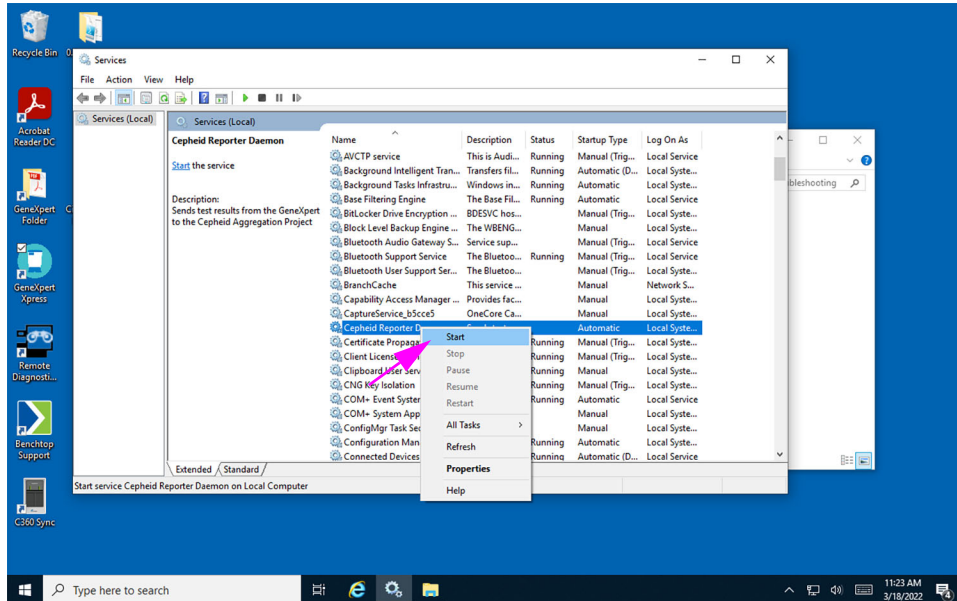
4. Kosketa Palvelut (Paikallinen) (Services (Local)) -näytöllä olevaa **Cepheid Reporter Daemon** -merkintää (katso [Kuva 24](#)).



Kuva 24. Palvelut (Paikallinen) (Services (Local)) -näyttö, jossa näkyy valittuna Cepheid Reporter Daemon

Näkyviin tulee pudotusvalikko (katso [Kuva 25](#)).

5. Käynnistä C360 Sync -toiminto koskettamalla **Aloita (Start)** tässä valikossa (katso [Kuva 25](#)).



Kuva 25. Palvelut (Paikallinen) (Services (Local)) -näyttö, jossa näkyy Aloita (Start) pudotusvalikossa

1.10 Asennuksen jälkeen

1. Käynnistä instrumentti.
2. Odota järjestelmän käynnistymistä.
 - Windows 7 -käyttöjärjestelmässä avautuu Windowsin tilinäyttö. Ks. [Kuva 1](#).
 - Windows 10 -käyttöjärjestelmässä avautuu Windowsin lukitusnäyttö. Ks. [Kuva 2](#). Napsauta mitä tahansa näytön kohtaa avataksesi Windowsin tili- ja salasananäytön. Ks. [Kuva 4](#).
3. Valitse Windows-tilin näytössä **Cepheid-Admin**-käyttäjätili (katso [Kuva 1](#)).
 - Windows 7 -käyttöjärjestelmässä avautuu Windowsin salasananäyttö. Ks. [Kuva 3](#).
 - Windows 10:ssä avautuu Cepheid-käyttäjätilin salasananäyttö. Ks. [Kuva 4](#).
4. Anna aikaisemmin määritetty järjestelmänvalvojan salasanana.
5. Ohjelmisto käynnistyy ja näkyviin tulee GeneXpert Dx -ohjelmiston aloitusnäyttö (katso [Kuva 26](#)).

Huomautus

Jos ohjelmisto ei käynnisty automaattisesti, käynnistä GeneXpert Dx -ohjelmistosovellus kaksoisnapsauttamalla työpöydän GeneXpert Dx -ohjelmistokuvaketta.

Kun GeneXpert Dx -ohjelmisto käynnistyy, anna salasanasi. Hae Tiedonhallinta (Data Management) -valikosta aiemmin poistamasi testitulokset. Kun tulokset on haettu, poistu ohjelmistosta. Näyttöön avautuu Tietokannan hallinta (Database

Management) -valintaikkuna. Suorita tietokannan hallintatehtävät ja kokoa tietokannan varmuuskopio valitsemalla **KYLLÄ (YES)**.

Huomautus

Moduulin laiteohjelmiston päivitys on suoritettava loppuun ennen kuin tietokannan hallintatehtäviä voidaan suorittaa. Jos valitset KYLLÄ (YES) suorittaaksesi tietokannan hallintatehtäviä moduulin laiteohjelmiston vielä käynnistyessä tai kun laiteohjelmistoa päivitetään, näyttöön tulee viesti, jonka mukaan et voi suorittaa tietokannan varmuuskopiointia.

Huomio



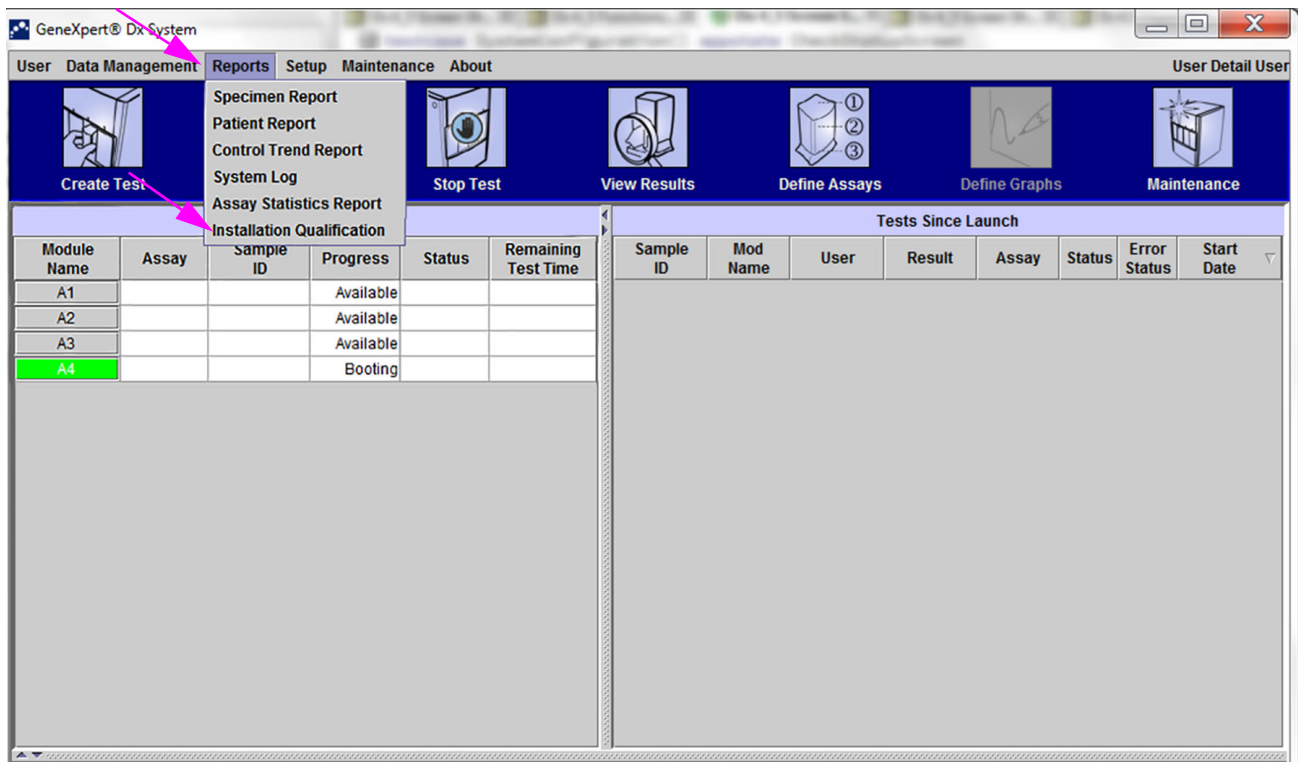
Yhdessä ohjelmistoversiossa tehtyjä tietokannan varmuuskopioita ei voi palauttaa toiseen ohjelmistoversioon, joten varmuuskopioi tietokanta välittömästi asennuksen jälkeen.

Täydelliset ohjeet tietokannan varmuuskopioimisesta ovat *GeneXpert Dx -diagnostiikkajärjestelmä käyttöoppaan* luvussa 5.

Huomautus

Jos teet ohjelmistopäivitystä mistä tahansa aiemmasta GeneXpert Dx -versiosta, varmuuskopioi aina olemassa oleva tietokanta käyttämällä GeneXpert Dx -ohjelmistotietokannan hallinta (Software Database Management) -valikkoa.

6. Voit näyttää ja tulostaa Asennuksen kvalifiointi (Installation Qualification) -raportin seuraavasti: Napsauta GeneXpert-ohjelmiston aloitusnäytön **Raportit (Reports)** -valikkokohtaa. Näkyviin tulee pudotusvalikko. Napsauta tästä valikosta **Asennuksen kvalifiointi (Installation Qualification)** -merkintää (katso [Kuva 26](#)) raportin näyttämiseksi.



Kuva 26. GeneXpert Aloitusnäyttö, jossa näkyy Raportit (Reports) -pudotusvalikko

7. Asennuksen kvalifiointiraportti (Installation Qualification Report) tulee näkyviin Acrobat Reader -ohjelmassa (katso [Kuva 27](#) ja [Kuva 28](#)). Kohdissa [Vaihe 8](#) – [Vaihe 10](#) on ohjeet raportin tulostamiseen ja tarkasteluun.

GeneXpert PC

06/20/22 13:04:15

GeneXpert® Dx System Installation Qualification Report

This report provides documented evidence of the installation of this GeneXpert® Dx System.

System Information

Software	Version	Status
GeneXpert® Dx System	6.5	Pass
Java Runtime Environment	1.8.0_151	Pass
SQL Database	Microsoft SQL Server 14.00.3015	Pass
Database	gx_db 4.0.1.0	Pass
Operating System	Windows 10 10.0	Pass
CIT Plug-In	1	Pass

Instrument Information

Instrument A

Instrument S/N	Gateway Firmware
803488	2.0.18

Module Name	Module S/N	Module Firmware	Internal Temp °C	Status
A1	628676	3.3.3	31.6	Pass
A2	638430	3.3.3	30.8	Pass
A3	638964	3.3.3	30.0	Pass
A4	641366	3.3.3	30.7	Fail*

Fail* = Ambient temperature too high, incorrect model number or hardware error has been detected. Please generate a System Log with the list of errors for further troubleshooting.

Shaded Modules = Reporter is out of calibration.

Available Assays

Assay Name	Version	Assay Type
Xpert FII	1	In Vitro Diagnostic
Xpert FII & FV Combo	1	In Vitro Diagnostic
Xpert FV	1	In Vitro Diagnostic

GeneXpert® Dx System Version 6.5

CONFIDENTIAL

Page 1 of 2

Kuva 27. Asennuksen kvalifointiraportti (Installation Qualification Report)—sivu 1

GeneXpert PC	06/20/22 13:04:15
GeneXpert® Dx System Installation Qualification Report	
Installation of networked instruments complies with the setup requirements specified in the GeneXpert® Dx System Operator Manual, 'Installation' section.	
_____	_____
Verified by	Date
This IQ is acceptable if all System Information and Instrument Information are listed as 'Pass'. All instrument modules that are listed as 'Pass' are available for use.	
Acceptance: [] Acceptable [] Not Acceptable	
_____	_____
Performed by	Date
_____	_____
Reviewed and approved by	Date
GeneXpert® Dx System Version 6.5	CONFIDENTIAL
	Page 2 of 2

Kuva 28. Asennuksen kvalifointiraportti (Installation Qualification Report)—sivu 2

8. Tulosta asennuksen kvalifointiraportti Adobe Readerista.

Huomautus

Raportin pituus riippuu GeneXpert-järjestelmään asennettujen moduulien määrästä ja järjestelmään asennettujen määritysten määrästä. Katso kohdista [Kuva 27](#) ja [Kuva 28](#) esimerkki tyypillisestä Asennuksen kvalifointiraportti (Installation Qualification Report) -tulosteesta.

9. Tarkista seuraavat raportin osat ja varmista, että ohjelmisto on asennettu ja määritetty oikein:
- **Järjestelmätiedot:** Tarkista, että Tila (Status) -sarakkeessa näkyy kullakin rivillä **Hyväksytty (Pass)**. Ks. [Kuva 27](#).
 - **Instrumentin tiedot:** Raportissa näkyy instrumentin sarjanumero, asennettu laiteohjelmisto ja kunkin käyttömoduulin tila. Ks. [Kuva 27](#). Jos näyttöön tulee **Ei kalibroitu (Out of Calibration)** -viesti tai **Ei saatavilla (Not Available)** -viesti, soita Cepheidin tekninen tuki. Katso yhteystiedot kohdasta [Osa 2.2, Tekninen tuki](#).
 - **Yhdyskäytävän tiedot:** Sisältää yhdyskäytävän nimen, sarjanumeron ja laiteohjelmiston numeron (katso [Kuva 27](#)).
 - **Moduulin tiedot:** Sisältää moduulin nimen, sarjanumeron, laiteohjelmiston, sisäisen lämpötilan °C ja tilan (katso [Kuva 27](#)). Moduulin tietoja voi olla useita sivuja järjestelmän kokoonpanosta riippuen.
 - **Käytettävissä olevat määrittelyt:** Tarkista luettelon määrittelyt (katso [Kuva 27](#)). Jos **Ei määrittelyä (No Assays)** -viesti näytetään, katso in vitro -diagnostiikan määrittelypakettin mukana toimitettuja ohjeita ja *GeneXpert Dx -diagnostiikkajärjestelmä -järjestelmän käyttöoppaasta* ohjeet määrittelytiedostojen tuontiin. Jos **Ei määrittelyä (No Assays)** -viesti näytetään määrittelytiedostojen tuonnin jälkeen, soita Cepheidille (Cepheidin tekninen tuki). Yhteystiedot ovat kohdassa [Osa 2.2, Tekninen tuki](#).
10. Allekirjoita Asennuksen kvalifointiraportin (Installation Qualification Report) viimeinen sivu (katso [Kuva 28](#)) ja arkistoi kopio raportista omaan arkistoosi.
- Tämä viimeistelee asennusraportin ja varmistaa GeneXpert Dx -ohjelmiston asennuksen eheyden. Jatka suorittamalla [Osa 1.11, Käyttöopas](#) (seuraavalla sivulla).

1.11 Käyttöopas

Päivitetty *GeneXpert Dx -käyttöopas* toimitetaan ohjelmistopakettissa erillisellä DVD:llä. Uusi käyttöopas sisältää tärkeitä tietoja ohjelmistomuutoksista, huoltotoimenpiteistä ja muista päivityksistä, ja se pitäisi kopioida GeneXpert Dx -järjestelmän työpöydälle. Kun ohjelmisto on asennettu, kopioi *GeneXpert Dx -käyttöopas* DVD-levyltä tietokoneen työpöydälle.

1. Poistu GeneXpert-ohjelmistosta.
2. Aseta *GeneXpert Dx -käyttöopas* -DVD DVD-asemaan.
3. Kaksoisnapsauta DVD-aseman kuvaketta, jolloin näyttöön tulee käyttöoppaan DVD-hakemisto.
4. Kaksoisnapsauta haluttua kielikansiota.
5. Avaa tiedosto Adobe Reader -ohjelmassa kaksoisnapsauttamalla *GeneXpert Dx -käyttöoppaan* pdf-tiedostoa.
6. Tallenna tiedosto työpöydälle Adobe Readerin **Tallenna nimellä (Save As)** -komennolla.
7. Avaa tiedosto Adobe Reader -ohjelmassa kaksoisnapsauttamalla *GeneXpert Dx -kunnossapitolokin (Maintenance Log)* pdf-tiedostoa.
8. Tallenna tiedosto työpöydälle Adobe Readerin **Tallenna nimellä (Save As)** -komennolla.
9. Poista kaikki *GeneXpert Dx -käyttöoppaan* ja *GeneXpert Dx -kunnossapitolokin* pdf-tiedostojen vanhat versiot työpöydältä.
10. Poista DVD tietokoneen DVD-asemasta.
11. Säilytä kaikki 6.5 -ohjelmistopäivityspakkaukseen kuuluvat komponentit turvallisessa paikassa siltä varalta, että niitä tarvitaan tulevaisuudessa.

GeneXpert Dx -ohjelmiston asennus on nyt valmis.

1.12 Vianmääritys

Huomautus

Jos asennus ei onnistu, voi olla tarpeen ottaa tietokoneelle asennettu virustorjuntaohjelma tilapäisesti pois käytöstä laitoksen turvallisuuskäytäntöjen mukaisesti ja yrittää GeneXpert Dx -ohjelmiston asennusta uudelleen.

Seuraavat virheet osoittavat, että SQL-tietokanta ei asentunut oikein.

- Virheviesti **SQL Expressin käynnistäminen ei onnistu (Unable to start SQL Express)** GeneXpert Dx -ohjelmiston asennuksen aikana.
- Virheviesti **[GeneXpert] -tietokanta ei ole käytettävissä ([GeneXpert] database is not available)**, kun GeneXpert Dx -ohjelmisto käynnistetään.

Jos jompikumpi näistä virheistä ilmenee, pyydä apua ottamalla yhteyttä Cepheidin tekninen tuki. Yhteystiedot ovat kohdassa [Osa 2.2, Tekninen tuki](#).

2 Cepheid Sijainnit ja tuki

2.1 Cepheidin pääkonttorien sijainnit

Konsernin pääkonttori

Cepheid
904 Caribbean Drive
Sunnyvale, CA 94089
Yhdysvallat
Puhelin: + 1 408 541 4191
Faksi: +1 408.541.4192
www.cepheid.com

Euroopan pääkonttori

Cepheid Europe SAS
Vira Solelh
81470 Maurens-Scopont
Ranska
Puhelin: + 33 563 825 300
Faksi: + 33 563 825 301
www.cepheidinternational.com

2.2 Tekninen tuki

Seuraavien tietojen on oltava käsillä ennen yhteydenottoa Cepheidin tekniseen tukeen:

- Tuotteen nimi
- Eränumero
- Instrumentin sarjanumero
- Virheviestit (jos niitä on)
- Ohjelmistoversio ja soveltuissa tapauksissa tietokoneen huoltotunnisteen numero

Yhteystiedot

Yhdysvallat
Puhelin: + 1 888 838 3222
Sähköposti: techsupport@cepheid.com

Ranska
Puhelin: + 33 563 825 319
Sähköposti: support@cepheideurope.com

Kaikkien Cepheidin teknisen tuen toimipaikkojen yhteystiedot ovat saatavana verkkosivustollamme:
www.cepheid.com/en/CustomerSupport.

